

चन्द्रनगर गाउँपालिका
जलवायु उत्थानशील खानेपानी रणनीति
२०७८-२०८७



चन्द्रनगर गाउँपालिका
सर्लाही
प्रदेश नं. २, नेपाल

विषय सुची

१	परिच्छेद श्खानेपानी रणनीतिको परिचय :	६
१.१	परिचय.....	6
१.२	परिकल्पना.....	7
१.३	उदेश्य.....	7
१.४	सिद्धान्त	8
१.५	परिभाषाखानेपानी सेवा स्तर :.....	9
१.६	खानेपानी सेवास्तर सर्भेक्षण.....	10
२	परिच्छेद रगाउँपालिकाको प्रोफाइल :.....	१४
२.१	गाउँपालिकाको सम्बन्धित परिचय.....	14
२.२	गाउँपालिकाको भौगोलिक अवस्था	15
२.२.१	भौगोलिक अवस्थिति	15
२.२.२	क्षेत्रफल	15
२.२.३	वर्तमान भूउपयोग.....	16
२.२.४	नदि, खोला तथा ताल तलैया	16
२.३	गाउँपालिकाको जनसंख्या बनौट	16
२.३.१	वडा अनुसार घरघुरी तथा जनसंख्या.....	16
२.३.२	उमेर तथा लिङ्ग समूह अनुसार जनसंख्या.....	17
२.३.३	जातजातिका आधारमा जनसंख्या.....	17
२.३.४	अपांगताका आधारमा जनसंख्या.....	19
२.४	गाउँपालिकाको मुख्य भौतिक संरचना तथा सेवा अवस्था	19
२.४.१	सडक संजालको अवस्था.....	19
२.४.२	शैक्षिक संस्थाहरु	21
२.४.३	स्वास्थ्य संस्थाहरु	21
२.५	गाउँपालिकाका नागरिकहरुको आर्थिक अवस्था.....	22
२.५.१	मुख्य ब्यबसाय.....	22
२.५.२	गाउँपालिकाबाट निकासी हुने वस्तुहरु	23
२.५.३	कृषि योग्य जमिन र सिंचाई सुबिधा	23
२.५.४	आर्थिक रुपले सक्रिय जनसंख्या	24
२.५.५	विपन्नता स्तरीकरण	24
२.६	खानेपानीमा लैंगिक समानता तथा सामाजिक समावेशीकरणको अवस्था.....	25
२.७	खानेपानीमा जलवायु परिवर्तनको असर	27

२.८	चन्द्रनगर गाउँपालिकाको संगठनात्मक संरचना	29
२.९	हाल गाउँपालिकामा कार्यरत विकास साझेदारहरु र संघियआयोजनाहरु प्रदेश सरकार स्तरीय/.....	31
३	परिच्छेद ३खा .नेपानी अबस्थाको विस्लेषण	३१
३.१	विद्यमान खानेपानी श्रोत	31
३.२	खानेपानीको गुणस्तर परिक्षण	32
३.३	खानेपानीको सेवास्तर विश्लेषण	33
३.३.१	खानेपानीको गुणस्तर सेवास्तर	33
३.३.२	खानेपानीको परिमाण सेवास्तर.....	34
३.३.३	खानेपानीको पहुँच सेवास्तर.....	34
३.३.४	खानेपानीको विश्वसनीयता सेवास्तर	34
३.३.५	खानेपानीको समग्र सेवास्तर.....	35
३.३.६	खानेपानीको समग्र सेवास्तर न्युन हुनुका कारणहरुको विश्लेषण	36
३.३.७	अपांगता भएका व्यक्तिहरुको खानेपानीमा पहुँच अवस्था	38
३.४	निर्माणाधीन खानेपानी आयोजनाहरु	40
४	परिच्छेद ४खानेपानी लक्ष्य ;, रणनीति तथा प्राथमिकता.....	४०
५	परिच्छेद ५कार्यान्वयन रणनीति :	४३
६	परिच्छेद ६संस्थागत संरचना तथा विस्तार :	४७
७	परिच्छेद ७कार्य योजना तथा बजेट प्रक्षेपण :	४९
७.१	गाउँपालिकाको आयश्रोत अनुमान	49
७.२	गाउँपालिकाको क्षेत्रगत बजेट	49
७.३	खानेपानी रणनीतिक कार्ययोजना सन् २०२२२०३०-	50
७.४	खानेपानी रणनीति सन् २०२२बजेट प्रक्षेपण २०३०-.....	55
७.५	श्रोत परिचालन रणनीति	55
८	परिच्छेद ८अनुगमन र समिक्षा :	५६

अनुसूचीहरू:

अनुसूची १: खानेपानी सेवास्तर अवस्था विश्लेषण नक्सा

तालिकाहरू

तालिका नं १: खानेपानी सेवास्तर विश्लेषणमा प्रयोग भएका खानेपानी सेवास्तर सूचक तथा उपसूचकहरू :	11
तालिका नं २: खानेपानी रणनीति कार्यान्वयन गर्दा प्रयोग हुने समावेशी खानेपानी सेवास्तर सूचकहरू :	13
तालिका नं ३: चन्द्रनगर गाउँपालिकाको वडागत क्षेत्रफल विवरण.....	15
तालिका नं ४: चन्द्रनगर गाउँ पालिकाको भूउपयोग अवस्था-	16
तालिका नं ५: वडाअनुसार घरपरिवार संख्या तथा जनसंख्या विवरण.....	16
तालिका नं ६: उमेर र लिङ्ग अनुसार चन्द्रनगर गाउँपालिकाको जनसंख्या बिबरण	17
तालिका नं ७: जातजातिको :आधारमा जनसंख्या विवरण.....	17
तालिका नं ८: चन्द्रनगर गाउँपालिकामा अपांगता भएका :व्यक्तिहरूको बिस्तृत विवरण	19
तालिका नं ९: सडक संजालको विद्यमान अबस्थाको विवरण	20
तालिका नं १०: निर्माणधीन गाउँपालिका स्तरीय सडक संजालको विवरण	20
तालिका नं ११: शैक्षिक संस्थाहरूको विवरण	21
तालिका नं १२: गाउँपालिकामा रहेका स्वास्थ्य संस्थाहरूको विवरण	21
तालिका नं १३: मुख्य ब्यबसाय सम्बन्धि विवरण :	22
तालिका नं १४: गाउँपालिकाबाट बाहिर निकासी हुने वस्तुहरूको विवरण	23
तालिका नं १५: वडा अनुसार कृषि योग्य जमिन र सिंचित क्षेत्रफल.....	23
तालिका नं १६: आर्थिक रूपले सक्रिय उमेरका जनसंख्याको विवरण	24
तालिका नं १७: वडा अनुसार विपन्नता स्तरीकरण मापनको बिबरण	24
तालिका नं १८: सर्लाहीमा जलवायु परिवर्तनको जोखिम	27
तालिका नं १९: सर्लाहीमा जलवायु परिवर्तनको कारणले खानेपानी सेवामा असर	28
तालिका नं २०: चन्द्रनगर गाउँपालिकामा कार्यरत विकास साझेदारहरू र संघियप्रदेश सरकार स्तरीय आयोजनाहरूको विवरण/.....	31
तालिका नं २१: गाउँपालिकामा विद्यमान ट्युबवेल :संख्या र सेवास्तर सर्भेक्षणको लागि छनौट भएका नमुना ट्युबवेल संख्या	31
तालिका नं २२: चन्द्रनगर गाउँपालिकामा सेवास्तर :सर्भेक्षण गरिएको नमुना ट्युबवेलहरूको बिस्तृत विवरण	32
तालिका नं २३: ट्युबवेल :को पानीमा इकोलाई परिक्षणको नतिजा-	32
तालिका नं २४: चन्द्रनगर गाउँ पालिकामा ट्युबवेलको पानीमा आर्सेनिक :परिक्षणको नतिजा.....	33
तालिका नं २५: एक पटक पानीको गुणस्तर परिक्षणको आधारमा मात्र हेर्दा :चन्द्रनगर गाउँपालिकामा खानेपानी गुणस्तर सेवास्तर अवस्था	33
तालिका नं २६: पानीको गुणस्तर परिक्षण र ट्युबवेल श्रोतमा वर्ष भरिमा प्रदुषणको सम्भावनाको आधारमा :चन्द्रनगर गाउँपालिकामा खानेपानी गुणस्तर सेवास्तर अवस्था	33
तालिका नं २७: चन्द्रनगर गाउँ पालिकामा खानेपानी परिमाण सेवास्तर अवस्था	34
तालिका नं २८: चन्द्रनगर गाउँपालिकामा खानेपानीको पहुँच सेवास्तर अवस्था	34
तालिका नं २९: चन्द्रनगर गाउँपालिकामा खानेपानी विश्वसनीयता सेवास्तर अवस्था.....	35
तालिका नं ३०: एक पटक पानीको गुणस्तर परिक्षणको आधारमा मात्र हेर्दा चन्द्रनगर गाउँपालिकामा खानेपानीको अवस्था	35
तालिका नं ३१: पानीको गुणस्तर परिक्षण र ट्युबवेल श्रोतमा वर्ष भरिमा प्रदुषणको सम्भावनाको आधारमा गुणस्तर साथै परिमाण, पहुँच र विश्वसनीयताको आधारमा चन्द्रनगर गाउँपालिकामा खानेपानीको समग्र सेवास्तर अवस्था.....	36
तालिका नं ३२: ट्युबवेलको पानी सेवा :रुकावट र खानेपानी विश्वसनीयता सेवास्तर अवस्था(% ट्युबवेल)	37
तालिका नं ३३: ट्युबवेलको पानी सेवा :रुकावट भएपछि फेरी सुचारु हुन लागेको समय र खानेपानी विश्वसनीयता सेवास्तर अवस्थाट) ्युबवेल (%)	37

तालिका नं ३४ (% ट्युबवेल) मर्मत सम्भार गर्ने व्यक्ति तोकिएको र नतोकिएको हेन्डपम्पहरुमा विश्वसनीयता सेवास्तर अवस्था :	38
तालिका नं ३५ अपांगता भएका व्यक्तिहरु भएका :घरपरिवार प्रतिशत	38
तालिका नं ३६: अपांगता भएका व्यक्तिहरु मध्ये महिला र पुरुषको जनसंख्या प्रतिशत	39
तालिका नं ३७: अपांगता भएका व्यक्तिहरुको खानेपानीमा पहुँच अवस्था	39
तालिका नं ३८: अपांगता भएका व्यक्तिहरुको लागि बाटो र प्लेटफर्ममा बतिको सुबिधा अवस्था	39
तालिका नं ३९ :हाल निर्माणाधिन रहेका ओभरहेड टंकी पाइपलाईन खानेपानी आयोजनाहरुको सम्मिश्र विवरण	40
तालिका नं ४० :चन्द्रनगर गाउँपालिकाको आयश्रोत आ७७/२०७६ .व. – २०७८७९/	49
तालिका नं ४१ ७९/२०७८-७७/२०७६ .व.चन्द्रनगर गाउँपालिकाको वार्षिक बजेट बिनियोजन संक्षेप आ :	49
तालिका नं ४२ ७९/२०७८-७७/२०७६ .व.गाउँपालिकाको खानेपानी तथा सरसफाई तर्फको वार्षिक क्षेत्रगत बजेट बिनियोजन आ :	50
तालिका नं ४३ चन्द्रनगर :गर गाउँपालिकाको रणनीतिक कार्ययोजना तथा लगानी अनुमान	51
तालिका नं ४४ :चन्द्रनगर गाउँपालिकाको खानेपानी रणनीति सन् २०२२कार्यान्वयन २०३०- गर्न लाग्ने वार्षिक लगानी प्रक्षेपण	55
तालिका नं ४५ खानेपानी रणनीति कार्यान्वयनको अनुगमन तथा समिक्षा तालिका :	57

चित्रहरु

चित्र नं .१: चन्द्रनगर गाउँपालिकाको संगठनात्मक ढाँचा	29
--	----

परिभाषा

खानेपानी रणनीति

भन्नाले चन्द्रनगर गाउँपालिकाको “जलवायु उत्थानशिल खानेपानी रणनीति २०७८-२०८७ (सन् २०२२-२०३०)” लाई सम्झनु पर्दछ | चन्द्रनगर गाउँपालिकाको जलवायु उत्थानशिल खानेपानी रणनीति भन्नाले सन् २०३० सम्ममा संयुक्त राष्ट्र संघको दिगो विकास हासिल गर्ने नेपाल सरकारको लक्ष्य अनुसारको खानेपानी रणनीति तथा नेपाल सरकारको खानेपानीमा जलवायु परिवर्तनको असर न्यूनीकरण साथै जलवायु परिवर्तनलाई कम गर्न खानेपानी क्षेत्रको योगदान समेत हुने गरि चन्द्रनगर गाउँपालिकाको खानेपानीको दिगो विकास गर्ने रणनीतिलाई बुझ्नु पर्दछ |

एस.डी.जी.

भन्नाले संयुक्त राष्ट्र संघको “दिगो विकास लक्ष्य सन् २०१६-२०३०” लाई सम्झनु पर्दछ |

एस.डी.पी.

भन्नाले नेपाल सरकार, खानेपानी मन्त्रालयको “नेपाल खानेपानी, सरसफाइ तथा स्वच्छता क्षेत्र विकास योजना वि. सं. २०७४-२०८७” लाई सम्झनु पर्दछ |

नेपाल रोडम्याप

भन्नाले नेपाल सरकार, राष्ट्रिय योजना आयोगको “नेपाल: दिगो विकास लक्ष्यहरू-वर्तमान अवस्था र भावी मार्ग चित्र वि. सं. २०७४-२०८७” लाई सम्झनु पर्दछ |

खानेपानी सेवा प्रदायक

भन्नाले खानेपानी आयोजना संचालन ब्यबस्थापन गर्ने उदेश्यले स्थापना भई नेपाल सरकारमा दर्ता भएका सरकारी स्वायत्त संस्थान वा सामुदायिक संस्था वा उपभोक्ता समूह वा निजि उद्योग वा नागरिक समाज वा समूह वा व्यक्तिहरूलाई सम्झनु पर्दछ | हाल नेपालमा खानेपानी आयोजना संचालन ब्यबस्थापनको भूमिका गर्दै आएका नेपाल खानेपानी संस्थान, खानेपानी उपभोक्ता समिति, निजि उद्योग, खानेपानी स्व-सेवा गर्ने ससाना उपभोक्ता समूह वा परिवार, आदि समेत खानेपानी सेवा प्रदायक अन्तर्गत पर्दछन |

खानेपानी सेवास्तर

भन्नाले खानेपानी आयोजनाहरूले उपभोक्ता घरपरिवारहरूलाई उपलब्ध गराएको खानेपानीको चार तहको सेवास्तरहरू उच्च सेवास्तर, मध्यम सेवास्तर, आधारभूत सेवास्तर र निम्न सेवास्तर लाई बुझ्नु पर्दछ | खानेपानी सेवास्तर निर्धारणका सूचकहरू परिमाण, गुणस्तर, पहुच र विश्वसनीयताको आधारमा खानेपानीको समग्र सेवास्तर निर्धारण हुन्छ | यी चार वटै सेवा सूचकहरूको समग्र सेवास्तरलाई नै खानेपानी सेवास्तर भन्ने बुझ्नु पर्दछ | अर्थात् खानेपानी सेवास्तर भन्नाले यस खानेपानी रणनीतिमा परिभाषित गरे अनुसारको उपभोक्ता घरधुरीले खानेपानी धारा वा ट्युबवेलबाट उपलब्ध गरेको समग्र खानेपानी सेवास्तर भन्ने बुझ्नु पर्दछ |

गाविस

भन्नाले साबिक गाउँ विकास समितिलाई सम्झनु पर्दछ |

१ परिच्छेद १: खानेपानी रणनीतिको परिचय

१.१ परिचय

संयुक्त राष्ट्र संघको दिगो विकास लक्ष्य सन् २०१६-२०३० (छोटकरीमा "एस.डी.जी.") ले सन् २०३० (अर्थात् वि.सं. २०८७) सम्ममा सबैको निम्ति सुरक्षित र किफायती वा बेहोर्न सकिने खानेपानीको सर्वव्यापी र समानता मूलक पहुँच हासिल गर्ने लक्ष्य लिएको छ (लक्ष्य: ६.१) । यसको आधारमा नेपाल सरकार राष्ट्रिय योजना आयोगले नेपाल: दिगो विकास लक्ष्यहरू- वर्तमान अवस्था र भावी मार्ग चित्र वि. सं. २०७४-२०८७ (छोटकरीमा "नेपाल रोडम्याप") तयार गरेको छ | जस अनुसार निम्न परिणात्मक लक्ष्यहरू लिएको छ |

परिणात्मक लक्ष्यहरू र सूचकहरू	सन् २०३०
१ सुरक्षित खानेपानी प्रयोग गर्ने जनसंख्या प्रतिशत	९०
२ पाइपबाट वितरण गरिएको पानीमा पहुँच भएका परिवार प्रतिशत	९०
३ आधारभूत खानेपानी सेवामा पहुँच परिवार प्रतिशत	९९
४ घरपरिवारले प्रयोग गर्ने खानेपानीमा ई-कोलाइ जोखिमस्तर (प्रति १०० मिलि लिटर स्याम्पल पानीमा १ सीएफयु वा बढी भएको) परिवार प्रतिशत	१
५ धाराको पानीमा ई-कोलाइ जोखिमस्तर (प्रति १०० मिलि लिटर स्याम्पल पानीमा १ सीएफयु वा बढी भएको) परिवार प्रतिशत	१

एस.डी.जी. र नेपाल रोडम्यापले लिएको लक्ष्य पुरा गर्नको लागि नेपाल सरकार खानेपानी मन्त्रालयले नेपाल खानेपानी, सरसफाइ तथा स्वच्छता क्षेत्र विकास योजना वि. सं. २०७४-२०८७ (छोटकरीमा "एस.डी.पी.") तयार गरेको छ | जसले खानेपानी आयोजनाका सेवास्तर तथा सूचकहरू बर्गिकरण गरि खानेपानी सेवास्तरको अवस्था विश्लेषण गर्न तथा लक्ष्य हासिल गर्नको लागि थप स्पष्ट मार्ग निर्देशन गरेको छ (परिच्छेद १.५) |

स्थानीय सरकार संचालन ऐन २०७४ मा गाउँपालिकाले स्थानीय स्तरको बिकासको लागि आफ्नो अधिकार क्षेत्र भित्रका बिषयमा आवधिक, अल्पकालीन, मध्यकालीन, र दिर्घकालिन क्षेत्रगत रणनीतिक योजना तर्जुमा गरि लागु गर्ने व्यवस्था गरेको छ | यस ऐनले गाउँपालिकालाई खानेपानीको ब्यबस्थापन तथा नियमन गर्ने निर्देशन गरे अनुसार यो खानेपानी रणनीति तयार गरिएको छ | यस खानेपानी रणनीति तयार गर्दा दिगो विकास लक्ष्य, नेपाल रोडम्याप, र एस.डी.पी. लाई मुख्य रूपमा आधार बनाइएको छ |

वि.सं. २०७८ मा यस गाउँपालिकाका सम्पूर्ण ट्युबवेलको ६% नमुना सर्भेक्षण साथै खानेपानी गुणस्तर परिक्षण गरि गाउँपालिकाको हालको खानेपानी सेवास्तर अवस्थाको मापन तथा विश्लेषण गरि यो रणनीति तयार गरिएको छ | साथै यो रणनीति चन्द्रनगर गाउँपालिकाको पार्श्वचित्र २०७५, बार्षिक नीति तथा कार्यक्रम, वार्षिक बजेट बिनियोजन, गाउँपालिकाका ऐन, नियमावली तथा कार्यविधिहरूमा आधारित छ | यो रणनीति तर्जुमा गर्दा सहभागिता मुलक योजना तर्जुमा प्रक्रिया बमोजिम गाउँ सभा तथा कार्य पालिकाका पदाधिकारी, कार्यालयका कर्मचारी, खानेपानी सेवा प्रदायकहरूको प्रतिनिधि, बिद्यालयका प्रतिनिधि, स्वास्थ्य संस्थाका प्रतिनिधि, दलित

संस्थाका प्रतिनिधि, अपांगता भएकाहरूको संस्थाका प्रतिनिधि तथा अन्य सरोकारवाला निकायहरूको सहभागितामा तयार भएको हो ।

सन् २०३० (वि.सं. २०८७) सम्मको चन्द्रनगर गाउँपालिकाको खानेपानीको दिगो विकास लक्ष्य निर्धारण गर्न तथा पुरा गर्नको लागि यो रणनीति तयार गरेको हो । यस रणनीतिले चन्द्रनगर गाउँपालिका भित्रका घर परिवार, विद्यालय र स्वास्थ्य संस्थाहरू, महिला, पुरुष, यौनिक अल्पसंख्यक, अपांगता भएका व्यक्ति, दलित, जनजाती, अल्पसंख्यक तथा पिछडिएका घर परिवारहरू सबैलाई खानेपानीको उच्च स्तरको सेवामा पहुच सन् २०३० सम्म सुनिश्चित गरेको छ । यस रणनीति कार्यान्वयन गर्नका लागि रणनीतिक कार्ययोजना तथा वार्षिक प्राथमिकता मापदण्ड अनुसार खानेपानी आयोजनाहरूको छनौट तथा प्राविधिक सर्भेक्षण गरि वार्षिक बिस्तृत खानेपानी योजना तयार गरिनेछ । साथै गाउँपालिकाको खानेपानी विकास तर्फको वार्षिक नीति तथा कार्यक्रम र बजेट बिनियोजन गर्नमा यस रणनीतिलाई आधार बनाइने छ । यस रणनीति कार्यान्वयनको वार्षिक मुल्यांकन तथा प्रगति समिक्षा गरि खानेपानी रणनीतिको कार्ययोजना अनुसार प्रत्येक बर्षको खानेपानी विकास योजना तयार गरिनेछ ।

१.२ परिकल्पना

नेपालको संबिधान, एस.डी.जी., नेपाल रोडम्याप, एस.डी.पी., स्थानीय सरकार संचालन ऐन तथा अन्य नेपाल सरकारका नीति निर्देशिकाहरूको आधारमा यस चन्द्रनगर गाउँ पालिकाले महिला, पुरुष, यौनिक अल्पसंख्यक, बाल बालिका, युवा, जेष्ठ नागरिक, अपांगता भएका व्यक्ति, दलित, जनजाती, अल्पसंख्यक तथा पिछडिएका घर परिवारहरू सबैलाई सन् २०३० सम्ममा निजि धारा, चौबिसै घण्टा उपलब्ध, सुरक्षित तथा पर्याप्त पानी सहितको उच्च स्तरको खानेपानीको सेवामा पहुच पुराउने परिकल्पना गरेको छ । साथै सबै घरपरिवार, विद्यालय, स्वास्थ्य संस्था, सार्वजनिक स्थलहरूमा सबै समयमा उच्च स्तरको खानेपानी सेवा उपलब्ध गराउने परिकल्पना गरेको छ । उच्च स्तरको खानेपानी सेवाबाट गाउँपालिका क्षेत्रका कोहि पनि नछुट्ने यस रणनीतिले परिकल्पना गरेको छ ।

१.३ उदेश्य

यस रणनीतिका परिकल्पनाहरू हासिल गर्नका लागि देहाय अनुसारका खानेपानी सेवा विस्तारका उदेश्यहरू यस रणनीतिमा मुख्य रूपमा समावेश गरिएको छ ।

- हाल आधारभूत खानेपानी सेवा नपुगेका घरपरिवारहरूलाई कम्तिमा आधारभूत स्तरको खानेपानी सेवा पुराउने: हाल खानेपानी सेवा स्तर आधारभूत भन्दा तल रहेका घरपरिवार, स्वास्थ्य संस्था र विद्यालयहरूलाई पहिलो प्राथमिकताका साथ आधारभूत वा माथिल्लो स्तरको खानेपानी सेवा पुराउने ।
 - हाल आधारभूत भन्दा तल रहेका ट्युबवेलहरूको सेवास्तर उन्नति गरि आधारभूत वा माथिल्लो स्तरको खानेपानी सेवा उपलब्ध गराउने । यसको लागि खानेपानी परिक्षण र खानेपानी सुरक्षा योजना विशेष प्राथमिकताका साथ कार्यान्वयन गर्ने ।
- मध्यम र उच्च स्तरको खानेपानी सेवाको लागि ओभरहेड टंकी पाइपलाइन खानेपानी आयोजनाहरू निर्माण गर्ने । यस्ता पाइपलाइन आयोजनाहरू निर्माण गर्दा ट्युबवेलहरूको पानी समेत सरसफाई प्रयोजनमा गणना गर्ने जसले गर्दा पाइपलाईन आयोजनाहरूको प्रति व्यक्ति प्रति दिन पानी उपलब्ध गराउनु पर्ने क्षमता

कम हुन गई आयोजना निर्माण खर्च कम हुनेछ | साथै ट्युबवेलहरूमा गरेको लगानीको समेत अधिकतम प्रयोग हुनेछ |

- खानेपानी सेवास्तर वृद्धि गरि सबैलाई उच्च स्तरको खानेपानी सेवा उपलब्ध गराउने | यसको लागि ओभरहेड टंकी पाइपलाइन खानेपानी आयोजनाहरूमा प्रशोधन प्रणाली जडान गर्ने |
- खानेपानी प्रणालीमा पानी सुरक्षा योजनाका साथै खानेपानी सेवा संचालन ब्यबस्थापन कार्यन्वयन गरि सबैलाई अटुट उच्च स्तरको खानेपानी सेवा उपलब्ध गराउने |
- सुरक्षित खानेपानीको लागि एक घर एक पाइपलाइन धारा: सबै घरपरिवारहरूलाई सुरक्षित खानेपानीको लागि पाइपलाइनको निजि धारा उपलब्ध गराउने |
- स्वास्थ्य संस्था, बिद्यालय र सार्वजनिक स्थलहरूमा उच्चस्तरको खानेपानी सेवा उपलब्ध गराउने |
- कोहि पनि छुट्टे छैन: खानेपानीको सेवास्तर उन्नति गर्दा महिला, पुरुष, यौनिक अल्पसंख्यक, युवा, जेष्ठ नागरिक, अपांगता भएका व्यक्ति, दलित, जनजति, अल्पसंख्यक, पिछडिएका वर्ग तथा व्यक्ति कोहि पनि छुट्टे छैन |
- खण्डिकृत तथ्याङ्क व्यवस्थापन: सबैका लागि पानीको उपलब्धताको लागि योजना निर्माण, कार्यान्वयन र अनुगमन मुल्यांकनको लागि पालिकाले लिङ्ग, उमेर, अपांगता, जातजातीलाई आधार मानेर खण्डिकृत तथ्यांक संकलन व्यवस्थापन गर्नेछ |

१.४ सिद्धान्त

चन्द्रनगर गाउँपालिकाका सबैलाई उच्च स्तरको खानेपानी सेवा पुराउने लक्ष हासिल गर्नका लागि यस रणनीति कार्यान्वयन गर्दा निम्न सिद्धान्तहरू अबलम्बन गरिने छन् |

१. **समावेशी सहभागिता र खानेपानीमा पहुँच:** खानेपानीको सेवास्तर वृद्धि गर्ने कार्य गर्दा समावेशी निर्णय प्रक्रिया अबलम्बन गरि कोहि पनि ब्यक्ति वा वर्ग नछुट्टे गरि सबैलाई खानेपानीको पहुँच हुने गरि कार्यक्रम कार्यान्वयन गरिनेछ | देहाय अनुसारका व्यक्ति वा वर्गहरू नछुट्टे गरि कार्यक्रमहरू कार्यान्वयन गरिनेछ |

- महिला, पुरुष, यौनिक अल्पसंख्यक, बालबालिका, युवा, जेष्ठ नागरिक, खानेपानी सेवाबाट बन्चितमा परेका घरपरिवारहरू
 - सबै जातीय र सबै धार्मिक समुदायहरू
 - अपाङ्गता भएका व्यक्तिहरू
 - एकल महिला
 - बिपन्न आर्थिक स्तरका घरपरिवारहरू जो खानेपानी आयोजनाको सेवास्तर उन्नति कार्यक्रममा आबस्यक औषत आर्थिक योगदान गर्न असक्षम छन्
 - दलित, जनजाती, अल्पसंख्यक समुदाय, जोखिममा रहेका घरपरिवारहरू

२. “कुनै नोक्सान नगर” भन्ने सिद्धान्तलाई पालना गरिने छ ।
३. पारदर्शी र सुशासन: यस रणनीति कार्यान्वयन गर्दा पारदर्शिता र सुशासनलाई अबलम्बन गरिनेछ ।
४. दिगोपना र जलवायु उत्थानशिलता: यस रणनीति कार्यान्वयन गर्दा खानेपानी सेवा प्रणालीको वातावरणीय, सामाजिक, प्राविधिक, आर्थिक, संस्थागत दिगोपना, जलवायु परिवर्तन अनुकूलन लचकता तथा जलवायु उत्थानशीलतालाई विशेष ध्यान दिइने छ ।

१.५ परिभाषा: खानेपानी सेवा स्तर

नेपाल सरकार खानेपानी मन्त्रालयले तयार गरेको नेपाल खानेपानी, सरसफाइ तथा स्वच्छता क्षेत्र विकास योजना वि. सं. २०७४-२०८७ (एस.डी.पी.) ले खानेपानीको परिमाण, गुणस्तर, पहुँच, र विश्वसनीयताको आधारमा खानेपानी आयोजनाको सेवास्तर बर्गिकरण गरेको छ । यसरी खानेपानी आयोजनाले उपलब्ध गराएको सेवास्तरलाई निम्न सेवास्तर, आधारभूत सेवास्तर, मध्यम सेवास्तर र उच्च सेवास्तरमा बिभाजन गरिएको छ । एस.डी.पी. को मापदण्ड अनुसार खानेपानी आयोजनाको सेवास्तर सूचकहरूलाई निम्न अनुसार निर्धारण गरिएको छ ।

गुणस्तरको आधारमा खानेपानी सेवास्तर बर्गिकरण

सूचक	खानेपानी गुणस्तर सेवास्तर			
	निम्न	आधारभूत	मध्यम	उच्च
गुणस्तर परिक्षण	राष्ट्रिय खानेपानी गुणस्तर मानक (ग्रामीण मापदण्ड) पुरा गर्दैन वा परिक्षण गरेको छैन	राष्ट्रिय खानेपानी गुणस्तर मानक (ग्रामीण मापदण्ड) पुरा गर्छ	राष्ट्रिय खानेपानी गुणस्तर मानक पुरा गर्छ	राष्ट्रिय खानेपानी गुणस्तर मानक पुरा गर्छ

परिमाणको आधारमा खानेपानी सेवास्तर बर्गिकरण

सूचक	खानेपानी परिमाण सेवास्तर			
	निम्न	आधारभूत	मध्यम	उच्च
परिमाण लि. प्र. व्य. प्र. दि.	२५-४५	४५-६५	६५-१००	१००-१५०
	वा			

स्वच्छता	आधारभूत व्यक्तिगत र खाद्य स्वच्छता सम्भव नभएको (जब सम्म मुहानमै अभ्यास गरिँदैन)	सबै आधारभूत व्यक्तिगत र खाद्य स्वच्छता सम्भव हुने कपडा धुन र नुहाउन अपुग	सबै आधारभूत व्यक्तिगत र खाद्य स्वच्छता सुनिश्चित भएको; कपडा धुन र नुहाउन पनि सुनिश्चित हुने	सबै स्वच्छताका आवश्यकता हरू पुरा हुने
----------	---	--	---	---------------------------------------

पहुँचको आधारमा खानेपानी सेवास्तर बर्गिकरण

सूचक	खानेपानी पहुँच सेवास्तर			
	निम्न	आधारभूत	मध्यम	उच्च
पहुँच (Accessibility)	२५% भन्दा कम उपभोक्ताले निजी धारा जडान गरेको	२५% भन्दा बढी उपभोक्ताले निजी धारा जडान गरेको	१००% उपभोक्ताले निजी धारा जडान गरेको	१००% उपभोक्ताले निजी धारा जडान गरेको

विश्वसनीयताको आधारमा खानेपानी सेवास्तर वर्गीकरण

सूचक		खानेपानी विश्वसनीयता सेवास्तर			
		निम्न	आधारभूत	मध्यम	उच्च
विश्वसनीयता (Reliability) (सबै उपसूचकहरु पुरा हुनु पर्ने)	वितरण अवधि (घण्टा प्रति दिन)	८ घण्टा भन्दा कम	८ घण्टा (अधिक माग समयमा)	१२ घण्टा (दिनको समयमा)	२४ घण्टा (चौबीसै घण्टा)
	निरन्तरता	एक महिनामा एक पटक भन्दा बढी रुकावट हुने	एक महिनामा एक पटक सम्म रोकावट हुने	तीन महिनामा एक पटक सम्म रोकावट हुने	१२ महिनामा एक पटक सम्म रोकावट हुने
	लचकता	अवरुद्ध सेवा २ दिनमा सुचारु नहुने	अवरुद्ध सेवा २ दिनमा सुचारु हुने	अवरुद्ध सेवा १ दिनमा सुचारु हुने	अवरुद्ध सेवा १ दिनमा सुचारु हुने

१.६ खानेपानी सेवास्तर सर्भेक्षण

एस.एन.भी. नेपालको सहयोगमा चन्द्रनगर गाउँपालिकामा खानेपानीको सेवास्तर सर्भेक्षण भएको हो | यस सर्भेक्षणमा “एक्वोफ्लो मोबाइल याप” को प्रयोग गरि गाउँपालिकाका विद्यमान ट्युबवेलहरुको फेहरिस्त तयार गरि जम्मा ट्युबवेल संख्याको ६% नमुना छनौट गरि खानेपानीको सेवास्तर तथ्यांक संकलन गरिएको छ | यो सर्भेक्षण श्रावण २०७८ देखि भद्र २०७८ सम्म गरिएको थियो | यस सर्भेक्षणमा सर्भेको लागि छनौट भएका सामुदायिक र

निजि ट्युबवेलहरू र सबै सरकारी विद्यालय र सरकारी स्वास्थ्य संस्थाका ट्युबवेलहरूको सेवा स्तरका सूचक तथा उप सूचकहरूको तथ्यांक संकलन भएको छ । साथै सर्भे भएका सबै ट्युबवेल हरूको जी.पी.एस. अवस्थिति र फोटो रेकर्ड भएको छ । यस सर्वेक्षणमा सर्भे भएका सबै ट्युबवेलहरूको पानीमा इकोलाई र आर्सेनिक पारामितिको गुणस्तर परिक्षणको गरिएको छ । गुणस्तर परिक्षणको लागि नजिकको नियमित विद्युत पावर उपलब्ध हुने स्थानमा खानेपानी गुणस्तर परिक्षण प्रयोगशाला स्थापना गरि “हाइजियना खानेपानी गुणस्तर परिक्षण किट” को प्रयोग गरि उक्त पारामितिहरू परिक्षण गरिएको छ । यसरी “हाइजियना पोर्टेबल किट” को प्रयोगबाट ट्युबवेलको पानीको गुणस्तर परिक्षण गरि प्रति १०० मि.लि. सेम्पल पानीमा इ-कोलाई सी.एफ.यु. को संख्या गणना गरिएको छ । त्यसै गरि रिजेन्ट प्रयोग गरि रंग मिलन बिधिबाट आर्सेनिकको सघनता मिलिग्राम प्रति लिटर ईकाईमा मापन गरिएको छ । साथै यस सर्भेमा ट्युबवेलको वरिपरी प्रदुषण हुने सम्भावना र सामाजिक तथ्यांकहरू संकलन गरिएको छ ।

यस रणनीति तर्जुमा गर्दा प्रयोग भएका खानेपानी सेवास्तरका सूचक तथा उपसूचकहरू

यस खानेपानी रणनीति तर्जुमा गर्दा खानेपानी सेवास्तर सूचक र उपसूचकहरूको निर्धारण तथा विश्लेषण निम्न तालिकामा उल्लेख भए अनुसार गरिएको छ जुन मुख्य रूपमा एस.डी.पी ले परिभाषित गरेको खानेपानी सेवास्तर सूचक तथा उपसूचकमा आधारित छ ।

तालिका नं. १: खानेपानी सेवास्तर विश्लेषणमा प्रयोग भएका खानेपानी सेवास्तर सूचक तथा उपसूचकहरू

उपभोक्ताले खानेपानी संकलन गर्ने हेन्डपम्पमा उपलब्ध खानेपानी सेवा स्तर		निम्न सेवास्तर	आधारभूत सेवास्तर	मध्यम सेवास्तर	उच्च सेवास्तर
सेवा स्तर सूचक	उप सूचक				
गुणस्तर	पानी संकलन गर्ने हेन्डपम्पको पानीको गुणस्तर (परिक्षण गर्ने)	इ-कोलाई >0 सिएफयु/ १०० मि.लि., वा आर्सेनिक >०.०५ मि.ग्रा./लिट्र	इ-कोलाई ≤0 सिएफयु/१०० मिलिलिटर र आर्सेनिक ≤०.०५ मि.ग्रा. /लिट्र (भूमिगत खानेपानीको श्रोतको लागि मात्र)		
	ट्युबवेल श्रोतमा प्रदुषण हुने सम्भावना (मापदण्ड अनुसार अबलोकन, अध्ययन र विश्लेषणबाट)	वर्षभरिको समयमा हेन्डपम्प र प्लेटफर्मको अवस्था र हेन्डपम्प वरिपरिको सरसफाई अवस्थालाई मापदण्ड अनुसार विश्लेषण गर्दा	वर्षभरिको समयमा हेन्डपम्प र प्लेटफर्मको अवस्था र हेन्डपम्प वरिपरिको सरसफाई अवस्थालाई मापदण्ड अनुसार विश्लेषण गर्दा ट्युबवेलमा प्रदुषण हुने सम्भावना नभएको		

उपभोक्ताले खानेपानी संकलन गर्ने हेन्डपम्पमा उपलब्ध खानेपानी सेवा स्तर		निम्न सेवास्तर	आधारभूत सेवास्तर	मध्यम सेवास्तर	उच्च सेवास्तर
सेवा स्तर सूचक	उप सूचक				
		ट्रयुबवेलमा प्रदुषण हुने सम्भावना भएको			
परिमाण	परिवारको लागि आवश्यक दैनिक पानीको परिमाणको पर्याप्तता मापन (लिटर प्रति दिन प्रति व्यक्ति परिमाणको प्रतिनिधित्व गर्ने सूचक)	<p>निम्न लिखित सबै कामको लागि खानेपानी पर्याप्त भएको घरपरिवारको भनाइ:</p> <ul style="list-style-type: none"> ● पिउने र खाना पकाउने <p>(२५-४४ लि./व्य./दि.)</p>	<p>निम्न लिखित सबै कामको लागि खानेपानी पर्याप्त भएको घरपरिवारको भनाइ:</p> <ul style="list-style-type: none"> ● पिउने र खाना पकाउने ● सरसफाई (घर तथा शौचालय) + आधारभूत स्वच्छता (शौचालय प्रयोग, हात धुने) <p>[४५-६५ लि./व्य./दि.]</p>	<p>निम्न लिखित सबै कामको लागि खानेपानी पर्याप्त भएको घरपरिवारको भनाइ:</p> <ul style="list-style-type: none"> ● पिउने र खाना पकाउने ● सरसफाई (घर तथा शौचालय) + आधारभूत स्वच्छता (शौचालय प्रयोग, हात धुने) ● नुहाउने ● लुगा धुने <p>[६५-१०० लि./व्य./दि.]</p>	<p>निम्न लिखित सबै कामको लागि खानेपानी पर्याप्त भएको घरपरिवारको भनाइ:</p> <ul style="list-style-type: none"> ● पिउने र खाना पकाउने ● सरसफाई (घर तथा शौचालय) + आधारभूत स्वच्छता (शौचालय प्रयोग, हात धुने) ● नुहाउने ● लुगा धुने ● करेसाबारी/बगैचा र वस्तु पालन <p>[>१०० लि./व्य./दि.]</p>
पहुँच	घर देखि पानी संकलन गर्ने हेन्डपम्प सम्मको दुरी (नाप लिने)	घर देखि सामुदायिक हेन्डपम्पको दुरी > १५० मिटर वा छिमेकीको हेन्डपम्पबाट खानेपानी संकलन गर्ने	घर देखि सामुदायिक हेन्डपम्पको दुरी ≤ १५० मिटर	घरपरिसरमा हेन्डपम्प भएको	घरपरिसरमा हेन्डपम्प भएको

उपभोक्ताले खानेपानी संकलन गर्ने हेन्डपम्पमा उपलब्ध खानेपानी सेवा स्तर		निम्न सेवास्तर	आधारभूत सेवास्तर	मध्यम सेवास्तर	उच्च सेवास्तर
सेवा स्तर सूचक	उप सूचक				
		गरेको			
विश्वसनीयता	हेन्डपम्पमा दैनिक पानी उपलब्ध हुने समय (घण्टा प्रति दिन)	< ८ घण्टा प्रति दिन	८ – ११ घण्टा प्रति दिन	१२ – २३ घण्टा प्रति दिन	२४ घण्टा प्रति दिन
	हेन्डपम्पमा पानी सेवा रुकावट हुने आवृत्ति (गत १२ महिनामा)	> १ रुकावट प्रति महिना	≤ १ रुकावट प्रति महिना	≤ १ रुकावट प्रति ३ महिना	≤ १ रुकावट प्रति वर्ष
	रुकावट भएको पानी सेवा फेरी सुचारु हुन लागेको सबै भन्दा बढी समय (गत १२ महिनामा)	एक पटक पानी सेवा रुकावट हुँदा बढीमा पानी सेवा रुकावट भएको > २ दिन	एक पटक पानी सेवा रुकावट हुँदा बढीमा पानी सेवा रुकावट भएको ≤ २ दिन	एक पटक पानी सेवा रुकावट हुँदा बढीमा पानी सेवा रुकावट भएको ≤ १ दिन	

माथिका सूचक तथा उपसूचकहरू प्रयोग गरि प्रत्येक हेन्डपम्प वा ट्युबवेल श्रोतबाट त्यस घरपरिवारको लागि उपलब्ध भएको खानेपानी सेवास्तरको आधारमा त्यस श्रोतको सूचक अनुसारको खानेपानी सेवास्तर निर्धारण गरिएको छ । माथिको तालिकामा वर्णन गरिएका चार वटा मुख्य सेवा सूचक अनुसारका खानेपानी सेवास्तरहरू: परिमाण सेवास्तर, गुणस्तर सेवास्तर, पहुच सेवास्तर र विश्वसनीयता सेवास्तरहरू मध्ये सबैभन्दा निम्न रहेको सेवास्तर अवस्थालाई नै त्यस हेन्डपम्प वा ट्युबवेलको समग्र खानेपानी सेवास्तर अवस्था निर्धारण गरिएको छ ।

यस रणनीति कार्यान्वयन गर्दा प्रयोग हुने खानेपानी सेवास्तरका समावेशी सूचकहरू

निम्न अनुसारका खानेपानी समावेशी सेवास्तर सूचकहरू खानेपानी रणनीति कार्यान्वयन गरि सेवास्तर उन्नति गर्दा प्रयोग गरिनेछ । खानेपानीको समग्र सेवास्तर वृद्धि गरि आयोजनाको खानेपानी सेवास्तर आधारभूत, मध्यम र उच्चमा पुराउनको लागि तलको तालिकामा प्रस्तुत गरिएको अपांगता भएका व्यक्तिहरूको लागि सेवास्तर र अल्पसंख्यक र बन्चितमा परेकाहरूको सेवास्तर समेत वृद्धि गर्नु पर्नेछ । यसरी यी दुई वटा समावेशी सूचकहरू समेतको सेवास्तरले आयोजनाको खानेपानी समग्र सेवा स्तर निर्धारण हुनेछ ।

तालिका नं. २: खानेपानी रणनीति कार्यान्वयन गर्दा प्रयोग हुने समावेशी खानेपानी सेवास्तर सूचकहरू

समावेशी खानेपानी सेवा स्तर सूचक	निम्न सेवा स्तर	आधारभूत सेवा स्तर	मध्यम सेवा स्तर	उच्च सेवा स्तर
अपांगता भएका व्यक्तिहरूको खानेपानीमा पहुँच	अपांगता भएको व्यक्तिको लागि उपयुक्त बाटो समेत नभएको	अपांगता भएको व्यक्तिको लागि उपयुक्त बाटो भएको तर रयाम्प नभएको	अपांगता भएको व्यक्तिको लागि बाटो, रयाम्प र स्पर्श टायल भएको तर समाउने ह्यान्ड रेलिंग नभएको	अपांगता भएको व्यक्तिको लागि बाटो, रयाम्प, स्पर्श टायल र समाउने ह्यान्ड रेलिंग भएको
अल्पसंख्यक र बन्धितमा परेका घरपरिवारका लागि खानेपानीको पहुँच	खानेपानी संकलन गर्ने सामुदायिक हेन्डपम्प सामुदायिक हेन्डपम्प दलित वा अल्पसंख्यकको घरबाट >१५० मिटर टाढा वा छिमेकीको हेन्डपम्पबाट संकलन गर्ने गरेको	खानेपानी संकलन गर्ने सामुदायिक हेन्डपम्प सामुदायिक हेन्डपम्प दलित वा अल्पसंख्यकको घरबाट ≤१५० मिटर टाढा	दलित वा अल्पसंख्यकको घरपरिसरमा हेन्डपम्प रहेको	दलित वा अल्पसंख्यकको घरपरिसरमा हेन्डपम्प रहेको

२ परिच्छेद २: गाउँपालिकाको प्रोफाइल

२.१ गाउँपालिकाको सम्क्षिप्त परिचय

प्रदेश नं. २ को सर्लाही जिल्ला स्थित चन्द्रनगर गाउँपालिकाको पूर्वमा ब्रह्मपुरी गाउँपालिका र ईश्वरपुर नगरपालिका, दक्षिणमा ब्रह्मपुरी गाउँपालिका, पश्चिममा कबिलाशी नगरपालिका र उत्तरमा इश्वरपुर र हरिपुर नगरपालिका रहेका छन् । यस गाउँपालिकाको क्षेत्रफल ४७.५१ वर्ग किलोमिटर रहेको छ । यस गाउँपालिकाको कार्यालय ५२ बिगाहाबाट परिचित सुन्दर र मनोरम नाढीतालको छेउमा रहेको छ ।

यस गाउँपालिकाको जम्मा घरधुरी संख्या ५८५० र जम्मा जनसंख्या ३६०३१ रहेको छ जस मध्ये १७२०६ महिला र १८८२५ पुरुष जनसंख्या रहेको छ । यस गाउँपालिकाका ५३.२% जनसंख्या साक्षर छन् ।

यहाँ समतल तथा उर्बर जमिन भए पनि कृषकहरूलाई आधुनिक खेति तर्फ आकर्षित गराउन नसक्दा ६०%जनता गरिबीको रेखामुनी रहन बाध्य रहेको छन् । यस गाउँपालिकाका धेरैजसो सडकहरू ग्रावेल र कच्ची अवस्थाका रहेकाले यातायात सेवा पुर्बधार सुधार तर्फ विशेष जोड दिनुपर्ने जरुरि देखिएको छ । यहाँको कृषकहरूले माछा पालनमा विशेष जोड दिएका छन् र प्रायजसो कृषकहरू माछा पाल्ने पेशा गरेका छन् । नेपालका ठुला तालहरू मध्ये ५२ बिगाहाको नाढीताल यसै गाउँपालिकामा रहेकोले यो गाउँपालिका पर्यटकीय उद्योग विकासको समेत प्रबल सम्भावना बोकेको ठाउँ पनि हो । यो ठाउँमा चन्द्रसमशेरको बिर्ता जमिन भएकोले यस ठाउँलाई चन्द्रनगर भनिएको हो र हाल चन्द्रनगर गाउँपालिकाको नामबाट परिचित छ । यस गाउँ पालिकामा तिन वटा माध्यमिक बिद्यालय, तिन वटा निम्न माध्यमिक बिद्यालय र १७ वटा

प्राथमिक विद्यालय बिद्यालयहरु रहेका छन् भने ७ वटा स्वास्थ्य सेवा संस्थाहरु रहेका छन् । (श्रोत: चन्द्रनगर गाउँपालिकाको वेबसाइट)

२.२ गाउँपालिकाको भौगोलिक अवस्था

२.२.१ भौगोलिक अवस्थिति

यो गाउँपालिका पूर्व पश्चिम लोक मार्ग बाट १६ कि .मि. दक्षिण र जिल्ला सदरमुकाम मलंगवाबाट १३ कि.मि. उत्तरमा रहेको छ । विश्व मानचित्रमा यस गाउँपालिकाको फैलावट २६ डिग्री ५३ मिनेट ४१.६८ सेकेन्ड उत्तर देखि २६ डिग्री ५८ मिनेट ३२.११ सेकेन्ड उत्तरी अक्षांश सम्म र ८५ डिग्री ३३ मिनेट ४७.९७ सेकेन्ड पूर्व देखि ८५ डिग्री ३८ मिनेट ३५.४९ सेकेन्ड पुर्बी देशान्तर सम्म रहेको छ । समुद्री सतह बाट ६० मिटर देखि १५० मिटर सम्मको उचाईमा रहेको यस गाउँपालिकाको क्षेत्रफल ४७.५ वर्ग किलोमिटर रहेको छ ।

श्रोत: गाउँपालिकाको पार्श्व चित्र २०७५

२.२.२ क्षेत्रफल

सर्लाही जिल्लाको साबिकका ४ वटा गाउँ विकास समितिहरु किसनपुर, बबरगंज, मोहनपुर र चन्द्रनगरका ३६ वटा वडाहरु मिलेर चन्द्रनगर गाउँपालिका बनेको हो । चन्द्रनगर गाउँपालिकाका वडाहरुको भौगोलिक संरचना तथा क्षेत्रफल निम्न अनुसार रहेको छ ।

तालिका नं ३: चन्द्रनगर गाउँपालिकाको वडागत क्षेत्रफल विवरण

चन्द्रनगर गाउँ पालिकाको वडा नं.	साबिक गाबिसहरु	साबिक गाबिसका वडाहरु	क्षेत्रफल (वर्ग कि.मि.)
१	किसनपुर	(१-९)	१२.६४
२	बबरगंज	(७,८,९)	२.२६
३	बबरगंज	(१,२,३,६)	३.६२
४	बबरगंज (४,५) र मोहनपुर(२,३,४)	बबरगंज (४,५) र मोहनपुर(२,३,४)	५.३२
५	मोहनपुर	(१,५,६,७,८,९)	८.८७
६	चन्द्रनगर	(२-६,९)	१०.४८
७	चन्द्रनगर	(१,७,८)	४.३२
जम्मा			४७.५१

२.२.३ वर्तमान भूउपयोग

चन्द्रनगर गाउँपालिकाको क्षेत्रफल ५७५१ हेक्टर अर्थात् ५७.५१ वर्ग किलो मिटर रहेको छ । जसमा कृषि योग्य जमिनको क्षेत्रफल ४२६४ हेक्टर, बन क्षेत्र ७० हेक्टर रहेको छ , भने नदि नाला, खोला, तल तलैया १५८ हेक्टर, सडक, आद्योगिक क्षेत्र आदिले ओगटेको ७५ हेक्टर र अन्य भू-भाग १८४ हेक्टर रहेको छ । यस गाउँपालिकाको भू-उपयोगलाई तालिकामा निम्न अनुसार प्रस्तुत गरिएको छ ।

तालिका नं ४: चन्द्रनगर गाउँ पालिकाको भू-उपयोग अवस्था

क्र.सं.	विवरण	क्षेत्रफल (हेक्टर)	प्रतिशत
१	कृषि क्षेत्र	४२६४	८९.७
२	बन क्षेत्र	७०	१.५
३	खोलानाला, ताल तलैया	१५८	३.३
४	औद्योगिक क्षेत्र, सडक	७५	१.६
५	अन्य	१८४	३.९
	जम्मा	४७५१	१००.०

श्रोत: गाउँपालिकाको पार्श्व चित्र २०७५

२.२.४ नदि, खोला तथा ताल तलैया

सर्लाही जिल्लामा वार्षिक २२१४ मिलि मिटर औसत वर्षा हुने गर्छ । चन्द्रनगर गाउँपालिका क्षेत्र भित्र ठुला नदि नभए तापनि नाडीताल र यस्ता धेरै सानाठुला ताल पोखरीहरु र सिमसार प्राकृतिक जल सम्पदाहरु रहेका छन् । साथै यस गाउँ पालिकामा माछा पालनका लागि धेरै निजि पोखरीहरु खनिएका छन् । साथै यस गाउँपालिका भित्र रहेका नाडीताल र यस्ता धेरै ताल पोखरी सिमसार जल सम्पदाले ऐतिहासिक, धार्मिक, संस्कृतिक, पर्यटकीय तथा वातावरणीय महत्व बोकेको छ ।

२.३ गाउँपालिकाको जनसंख्या बनौट

२.३.१ वडा अनुसार घरधुरी तथा जनसंख्या

गाउँपालिकाको पार्श्व चित्र २०७५ अनुसार यस गाउँपालिकाको सबै वडाहरुमा गरि कुल ५८५० घरधुरी रहेको छ । वडागत रूपमा घरधुरी संख्यालाई विश्लेषण गर्दा बिबिधता युक्त रहेको देखिन्छ । सबैभन्दा कम घरधुरी वडा नं. ५ मा ६२९ र सबै भन्दा बढी वडा नं. २ मा १०२७ रहेको छ । यस गाउँपालिकाको वडा अनुसारको घरधुरी तथा जनसंख्या विवरण देहाय बमोजिम रहेको छ ।

तालिका नं ५: वडाअनुसार घरपरिवार संख्या तथा जनसंख्या विवरण

वडा नं.	घरधुरी संख्या	जम्मा जनसंख्या	पुरुष	महिला	औसत परिवार आकार	क्षेत्रफल (वर्ग कि.मि.)	जनघनत्व (औशत)

१	९४१	६०७७	३१७८	२८९९	६.४६	12.64	४८०.७८
२	१०२७	५३४०	२८३४	२५०६	५.२०	2.26	२,३६२.८३
३	८४४	५४७३	२८५३	२६२०	६.४८	3.62	१,५११.८८
४	७८९	४९५०	२५९७	२३५३	६.२७	5.32	९३०.४५
५	६२९	४३४२	२२३९	२१०३	६.९०	8.87	४८९.५२
६	८९३	५४४५	२८१२	२६३३	६.१०	10.48	५१९.५६
७	७२७	४४०४	२३१२	२०९२	६.०६	4.32	१,०१९.४४
जम्मा	५८५०	३६०३१	१८८२५	१७२०६	६.१६	47.51	७५८.३९

श्रोत: गाउँपालिकाको पार्श्व चित्र २०७५

२.३.२ उमेर तथा लिङ्ग समूह अनुसार जनसंख्या

यस गाउँपालिकाकामा रहेका जनसंख्यालाई उमेरगत समुहमा विभाजन गरेर प्रस्तुत गर्दा १४ वर्ष मुनि उमेर समुहमा ३५.९%, १५ देखि ५९ वर्ष उमेर समुहमा ५८.५%, ६० देखि ७४ वर्ष समुहमा ४.२%, ७५ र सो भन्दा माथि उमेर समुहमा १.३% जनसंख्या रहेको देखिन्छ | गाउँपालिकाको पार्श्व चित्र २०७५ अनुसार यस गाउँपालिकाको उमेर र लिङ्ग समूह अनुसारको जनसंख्या विवरण देहाय अनुसार प्रस्तुत गरिएको छ |

तालिका नं ६: उमेर र लिङ्ग अनुसार चन्द्रनगर गाउँपालिकाको जनसंख्या विवरण

लिङ्ग	जम्मा	उमेर (वर्ष) समुहगत जनसंख्या			
		००-१४	१५-५९	६०-७४	≥७५
जम्मा जनसंख्या	३६,०३१	१२,९४४	२१,०९५	१,५२६	४६६
प्रतिशत जनसंख्या	१००.०	३५.९	५८.५	४.२	१.३
पुरुष जनसंख्या	१८,८२५	६,६३१	११,२२०	७५९	२१५
महिला जनसंख्या	१७,२०६	६,३१३	९,८७५	७६७	२५१
पुरुष%	५२	५१	५३	५०	४६
महिला%	४८	४९	४७	५०	५४

श्रोत: गाउँपालिकाको पार्श्व चित्र २०७५

२.३.३ जातजातिका आधारमा जनसंख्या

चन्द्रनगर गाउँपालिकाको पार्श्व चित्र २०७५ अनुसार जातजाति सम्बन्धि बिस्तृत जनसंख्या विवरण निम्न तालिकामा प्रस्तुत गरिएको छ |

तालिका नं ७: जातजातिको आधारमा जनसंख्या विवरण

क्र.सं.	जातजाती	घरधुरी	महिला	पुरुष	जम्मा जनसंख्या	जनसंख्या प्रतिशत
१	ब्राम्हण	२२	४८	६२	११०	०.३१%
२	यादव	४७३	१,४२५	१,५३२	२,९५७	८.२१%
३	तेली	६४१	१,६८७	१,९६२	३,६४९	१०.१३%

क्र.सं.	जातजाती	घरधुरी	महिला	पुरुष	जम्मा जनसंख्या	जनसंख्या प्रतिशत
४	मुसहर	५६१	१,४८३	१,५६०	३,०४३	८.४५%
५	कानु	५७	१७०	१८५	३५५	०.९९%
६	चमार	१६२	४८९	५३९	१,०२८	२.८५%
७	कुम्हार	९६	२९२	३०६	५९८	१.६६%
८	तत्मा	३०	९५	९५	१९०	०.५३%
९	सुडी	१५४	४३६	४८७	९२३	२.५६%
१०	मण्डल	२१	५४	६०	११४	०.३२%
११	नुनिया	७४	२११	२४९	४६०	१.२८%
१२	कुर्मी	३८	१००	१२४	२२४	०.६२%
१३	सोनार	१७	४४	६४	१०८	०.३०%
१४	लोहार	६७	२०५	२३५	४४०	१.२२%
१५	खाप्पे	३	९	८	१७	०.०५%
१६	राउत	१४७	४७५	५३१	१,००६	२.७९%
१७	केवर	१७३	५१९	५७३	१,०९२	३.०३%
१८	डोम	७	२३	१७	४०	०.११%
१९	मुस्लिम	६०२	२,०५१	२,२१६	४,२६७	११.८४%
२०	गिरी	१	३	३	६	०.०२%
२१	थारु	३४९	१,११६	१,१५५	२,२७१	६.३०%
२२	कोईरी	८७९	२,५६१	२,८५२	५,४९३	१५.०२%
२३	कलवार	३६	११७	११३	२३०	०.६४%
२४	धोवी	१९	४८	६१	१०९	०.३०%
२५	वढई	५२	१४९	१६०	३०९	०.८६%
२६	हजाम	१२०	३७०	३९३	७६३	२.१२%
२७	कहार	२२	५०	५७	१०७	०.३०%
२८	पासवान	१७४	४८९	५१५	१,००४	२.७९%
२९	हलुवाई	२८	८९	९६	१८५	०.५१%
३०	अन्य	८२५	२३९८	२६१५	५,०१३	१३.९१%
	जम्मा	५,८५०	१७,२०६	१८,८२५	३६,०३१	१००.००%

श्रोत: गाउँपालिकाको पार्श्व चित्र २०७५

२.३.४ अपांगताका आधारमा जनसंख्या

महिलाको लागि खानेपानी परियोजनाको अध्ययन २०७७ अनुसार यस गाउँपालिकामा अपांगता भएका व्यक्तिहरूको जनसंख्या ५३७ रहेको छ | जसमा २५५ जना शारीरिक अपांगता भएका, ७२ जना शारीरिक दृष्टि बिहिन, ५३ जना शारीरिक बहिरा, ३२ जना मानसिक अपांगता भएका, १६ जना बौद्धिक अपांगता भएका, र १०९ जना बहु-अपांगता भएका व्यक्तिहरू रहेका छन् | सो सम्बन्धि बिस्तृत बिबरण तलको तालिकामा प्रस्तुत गरिएको छ।

तालिका नं ८: चन्द्रनगर गाउँपालिकामा अपांगता भएका व्यक्तिहरूको बिस्तृत विवरण

वडा नं.	लिङ्ग	अपांगता भएका व्यक्तिहरूको जनसंख्या								
		शारीरिक	न्युन दृष्टि	सुस्त श्रवण	दृस्टी बिहिन	बहिरा	मानसिक अपांगता	बौद्धिक अपांगता	बहु अपांगता	जम्मा
१	महिला	८			४	५	१		८	२६
	पुरुष	२७			४	४	४		१८	५७
२	महिला	११			६	५	१	२	३	२८
	पुरुष	२६			१३	७	३	३	५	५७
३	महिला	२०			७	२	५		७	४१
	पुरुष	३८			४	७	४		१३	६६
४	महिला	१०			६	१	१		१३	३१
	पुरुष	१६			७		२		१४	३९
५	महिला	९			१	७	२	१	३	२३
	पुरुष	१३			८	५	२		६	३४
६	महिला	११				३	१	१	४	२०
	पुरुष	३२			२	३	३	२	७	४९
७	महिला	१३			४	३	२	२	५	२९
	पुरुष	२१			६	१	१	५	३	३७
जम्मा	महिला	८२	०	०	२८	२६	१३	६	४३	१९८
	पुरुष	१७३	०	०	४४	२७	१९	१०	६६	३३९
	जम्मा	२५५	०	०	७२	५३	३२	१६	१०९	५३७

श्रोत: महिलाको लागि खानेपानी परियोजनाको अध्ययन २०७७

२.४ गाउँपालिकाको मुख्य भौतिक संरचना तथा सेवा अवस्था

२.४.१ सडक संजालको अवस्था

यस गाउँपालिकाको वडा नं. २ देखि ७ सम्म जिल्ला स्तरीय सडकले छोएको छ भने ७ वटै वडाहरूलाई पालिका स्तरीय सडक संजालले जोडेको छ | साथै वडाका मुख्य गाउँहरू यी सडक संजालसंग जोड्नका लागि वडा स्तरीय

सडकहरु रहेका छन् | यस गाउँपालिकाका विद्यमान सडक संजाल र निर्माणाधीन सडकहरुको स्तर उन्नतिको विवरण निम्न तालिकाहरु अनुसार रहेका छन् |

तालिका नं ९: सडक संजालको विद्यमान अबस्थाको विवरण

क्र.सं.	सडकको बर्गिकरण	सडकको अवस्था (कालो पत्र, ग्राभेल, कच्ची)	सडकको औसत चौडाई (मि.)	यस गाउँपालिका भित्र पर्ने सडकको लम्बाई (कि.मि.)	यस सडकले सेवा पुगेका वडाहरु
१	राष्ट्रिय राजमार्ग				
२	प्रदेश स्तरीय राजमार्ग				
३	जिल्ला स्तरीय सडक	केही कालो पत्र, केही कच्ची	३३	१५	२,३,४,५,६,७
४	पालिका स्तरीय सडक	केही कालो पत्र, केही कच्ची	४	५०	१ देखि ७ सम्म
५	वडा स्तरीय सडक	केही कालो पत्र, केही कच्ची	४	५०	१ देखि ७ सम्म
	गाउँपालिका भित्र सडकको जम्मा लम्बाई			११५	

श्रोत: गाउँपालिकाको पार्श्व चित्र २०७५

तालिका नं १०: निर्माणाधीन गाउँपालिका स्तरीय सडक संजालको विवरण

क्र.सं.	सडकको नाम	सडकको अवस्था (कालो पत्र, ग्राभेल, कच्ची)	सडकको औसत चौडाई (मि.)	सडकको लम्बाई (कि.मि.)	यस सडकले सेवा पुगेका वडा तथा वस्तीहरु
१	चन्द्रनगर गा.पा.बाट कामद	केहि कालो पत्र र केही ग्राभेल	१०	३	६
२	चन्द्रनगर गा.पा.बाट लोदवा	केहि कालो पत्र र केही ग्राभेल	१०	४	६
३	चन्द्रनगर गा.पा.बाट खड्का टोल	केहि कालो पत्र र केही ग्राभेल	१०	५	७
४	चन्द्रनगर गा.पा.बाट चन्द्रगन्ज	केहि कालो पत्र र केही ग्राभेल	१०	२	७
५	चन्द्रनगर गा.पा.बाट पोखरीया, मोहनपुर	केहि कालो पत्र र केही ग्राभेल	१०	७	४, ५, ६
	चन्द्रनगर गा.पा.बाट बबरंगज किसनपुर	केहि कालो पत्र र केही ग्राभेल	१०	१०	१, २, ३, ५, ६
	चन्द्रनगर गा.पा.बाट बडकुर्वा	केहि कालो पत्र र केही ग्राभेल	१०	४	२, ३, ७
	सडकको जम्मा लम्बाई			३५	

श्रोत: गाउँपालिकाको पार्श्व चित्र २०७५

२.४.२ शैक्षिक संस्थाहरू

भौगोलिक हिसाबले कठिन र बिकट यस गाउँपालिकाको समग्र शैक्षिक अवस्था सुधारका लागि विभिन्न शैक्षिक सेवाहरू प्रवाह गर्नका लागि स्थापना भएका शैक्षिक संस्थाहरू सामुदायिक र संस्थागत प्रकृतिका रहेका छन् | यस पालिकामा रहेका शैक्षिक संस्थाहरूको विवरण निम्न अनुसार उल्लेख गरिएको छ |

तालिका नं ११: शैक्षिक संस्थाहरूको विवरण

विद्यालयको स्तर विवरण	विद्यालय संख्या		
	सामुदायिक / सरकारी	निजि विद्यालय	जम्मा विद्यालय संख्या
प्रा.वि. (१-५)	१७	१८	३५
नि.मा.वि. (१-८)	२	०	२
मा.वि./उच्च मा.वि. (१-१२)	३	०	३
कलेज	०	०	०
प्राबिधिक शिक्षालय	१	०	१
सिप विकास तालिम केन्द्र	०	०	०
बाल विकास केन्द्र	१७	०	१७
मदरसा	६		६
कुल जम्मा	४६	१८	६४

श्रोत: गाउँपालिकाको अद्यावधिक विवरण

२.४.३ स्वास्थ्य संस्थाहरू

गाउँपालिकाको पार्श्व चित्र २०७५ अनुसार यस गाउँपालिका अन्तर्गत रहेका सरकारी स्वास्थ्य संस्थाहरूको विवरण निम्न अनुसार रहेको छ |

तालिका नं १२: गाउँपालिकामा रहेका स्वास्थ्य संस्थाहरूको विवरण

वडा नं.	स्वास्थ्य संस्थाको नाम	प्राथमिक स्वास्थ्य केन्द्र	स्वास्थ्य चौकी	उपस्वास्थ्य चौकी, प्रसुती केन्द्र, सामुदायिक स्वास्थ्य इकाई
१	किशनपुर स्वास्थ्य चौकी	छैन	स्वास्थ्य चौकी	
२	बबरगंज स्वास्थ्य चौकी	छैन	स्वास्थ्य चौकी	प्रसुती केन्द्र,
३	आ.स्वा.सेवा केन्द्र	छैन	छैन	सामुदायिक स्वा इकाई
४	आ.स्वा.सेवा केन्द्र	छैन		सामुदायिक स्वा इकाई
५	मोहनपुर स्वास्थ्य चौकी	छैन	स्वास्थ्य	

			चौकी	
६	चन्द्रनगर स्वास्थ्य चौकी	छैन	स्वास्थ्य चौकी	प्रसुती केन्द्र,
७	आ.स्वा.सेवा केन्द्र	छैन		सामुदायिक स्वा इकाई
	जम्मा		४	प्र के २ असवा सेवा कन्द्र ३

श्रोत: गाउँपालिकाको पार्श्व चित्र २०७५

२.५ गाउँपालिकाका नागरिकहरूको आर्थिक अवस्था

२.५.१ मुख्य ब्यबसाय

गाउँपालिकाको पार्श्व चित्र २०७५ अनुसार यस गाउँपालिकाका जनसंख्याको मुख्य ब्यबसाय देहाय अनुसार रहेको देखिन्छ |

तालिका नं १३: मुख्य ब्यबसाय सम्बन्धि विवरण

ब्यबसाय	मुख्य ब्यबसाय अनुसारको वडागत जनसंख्या							जम्मा
	वडा १	वडा २	वडा ३	वडा ४	वडा ५	वडा ६	वडा ७	
कृषि	९९३	६९२	५९४	१०४३	७२२	३४०	३४२	४५७०
पशुपालन	९६	३८३	४४	३	११	७	३६	५८०
कुखुरापालन	-	-	-	-	-	-	-	
माछापालन	-	-	-	-	-	-	-	
व्यापार	८४	२६४	९८	६५	४४	९	८०	६४४
उद्योग	-	-	-	-	-	-	-	
नोकरी	५०	९२	९६	३३	५३	४६	७३	४४३
दक्ष श्रमिक	९३	१६३	२३९	३२६	२३३	१०	१७२	१२३६
बैदेशिक रोजगार	११५	१४१	१८०	२८२	२१२	१४३	१५७	१२३०
अदक्ष श्रमिक	९८१	३५२	८६३	२००	२८०	१२४६	३६०	४२८२
विद्यार्थी	१९९२	१७७७	१६१५	१०१४	१२४०	१४९१	११६३	१०२९२
बेरोजगार	१६७३	१५५६	१८२४	१९८४	१५४७	२१५३	२०१७	१२७५४
अन्य	-	-	-					
जम्मा	६०७७	५३४०	५४७३	४९५०	४३४२	५४४५	४४००	३६०३१

श्रोत: गाउँपालिकाको पार्श्व चित्र २०७५

२.५.२ गाउँपालिकाबाट निकासी हुने वस्तुहरू

यस गाउँ पालिकामा प्रमुख खाद्यान्न बालिहरू धान, गहुँ, मकै आदि प्रमुख बालिको रूपमा उत्पादन गर्ने गरेको पाइन्छ | खाद्यान्न बालीमा यस गाउँपालिका साधारणतया जीविकोपार्जन मुखी भएतापनि अन्य नगदे बालीहरू फलफुल, तरकारी, मत्स्य पालन जन्य, पशुजन्य उत्पादन, पन्क्षि पालन जन्य, दलहन, तेलहन आदि बाहिर निकासी गरेको देखिन्छ | सामान्यतया निम्न अनुसारका वस्तुहरू यस गाउँपालिकाबाट निकासी हुने गरेका छन् |

तालिका नं १४: गाउँपालिकाबाट बाहिर निकासी हुने वस्तुहरूको विवरण

क्र.सं.	उत्पादन क्षेत्र	निकासी हुने वस्तु/सामग्रीहरूको नाम
१	कृषि जन्य (अन्न तथा नगदे बाली)	धान, गहुँ, मकै, दालदलिन
२	तरकारी खेति जन्य	आलु, कोभि, बन्दा, प्याज, टमाटर, खोर्सानी, बोडी, घिरौला, फर्सी, लौका, काकरा
३	फल, फुल खेति जन्य	आप, लिच्ची, कठहर, केरा
४	मत्स्य पालन जन्य	माछा, माछाको भुरा
५	पशुपालन जन्य	गाई, भैसी, खसी बाखा, सुन्गुर
६	पन्क्षि पालन जन्य	हाँस, कुखुरा, परेवा

श्रोत: गाउँपालिकाको पार्श्व चित्र २०७५

२.५.३ कृषि योग्य जमिन र सिंचाई सुबिधा

गाउँपालिकाको पार्श्व चित्र २०७५ अनुसार यस गाउँपालिकामा रहेका कृषि योग्य जमिन र सिंचाईको सुबिधाको विवरण निम्न अनुसार रहेको छ |

तालिका नं १५: वडा अनुसार कृषि योग्य जमिन र सिंचित क्षेत्रफल

वडा नं.	कुल क्षेत्रफल (हेक्टर)	कृषि योग्य जमिनको क्षेत्रफल (हे.)	खेति गरिएको जमिन (हे.)	सिंचित क्षेत्रफल (हे.)	असिंचित क्षेत्रफल (हे.)
१	१२६४	११६०	११६०	९००	२६०
२	२२६	१९६	१९६	९६	१००
३	३६२	३१९	३१९	२००	११९
४	५३२	४१९	४१९	३००	११९
५	८८७	८३१	८३१	२३१	६००
६	१०४८	९५६	९५६	५६	९००
७	४३२	३८३	३८३	२००	१८३
जम्मा	४७५०	४३३५	४२६४	१९८३	२२८१

श्रोत: गाउँपालिकाको पार्श्व चित्र २०७५

२.५.४ आर्थिक रूपले सक्रिय जनसंख्या

यस गाउँपालिकाको कुल जनसंख्यालाई आर्थिक रूपले सक्रिय र निस्क्रिय उमेर समूहका गरि विश्लेषण गर्दा कुल 58.5% (१५ देखि ५९ वर्ष उमेर समूहका) जनसंख्या आर्थिक रूपले सक्रिय देखिन्छन् जसमा ११२२० पुरुष र ९८७५ महिला गरि जम्मा २१०९५ जनसंख्या रहेको छ | गाउँपालिकाको पार्श्व चित्र २०७५ को विवरणलाई आर्थिक रूपले सक्रिय उमेर समूह अनुसार निम्न अनुसारका तालिकामा उल्लेख गरिएको छ |

तालिका नं १६: आर्थिक रूपले सक्रिय उमेरका जनसंख्याको विवरण

उमेर समूह	पुरुष	महिला	जम्मा जनसंख्या	प्रतिशत
०-१४	६६३१	६३१३	१२९४४	३५.९
१५-५९	११२२०	९८७५	२१०९५	५८.५
६०+	९७४	१०१८	१९९२	५.५
जम्मा	१८८२५	१७२०६	३६०३१	१००.०

श्रोत: गाउँपालिकाको पार्श्व चित्र २०७५

२.५.५ विपन्नता स्तरीकरण

गाउँपालिकाको पार्श्व चित्र २०७५ अनुसार यस गाउँपालिकामा ५९.४% अति गरिब, २१.२% गरिब, ११.०% मध्यम र ८.४% सम्पन्न घरपरिवार रहेका छन् | वडा अनुसार यस तथ्यांकलाई तलको तालिकामा प्रस्तुत गरिएको छ |

तालिका नं १७: वडा अनुसार विपन्नता स्तरीकरण मापनको बिबरण

वडा नं.	घरपरिवार संख्या				
	अति गरिब	गरिब	मध्यम	सम्पन्न	जम्मा
१	६४४	१९६	५६	४५	९४१
२	२७१	२८८	२३९	२२९	१०२७
३	५८६	१३१	५२	७५	८४४
४	४१९	२६३	९९	८	७८९
५	४२८	१२६	६०	१५	६२९
६	७५३	११२	२४	४	८९३
७	३७३	१२३	११५	११६	७२७
कुल जम्मा	३४७४	१२३९	६४५	४९२	५८५०
औसत प्रतिशत	५९.४	२१.२	११.०	८.४	१००.०

श्रोत: गाउँपालिकाको पार्श्व चित्र २०७५

२.६ खानेपानीमा लैंगिक समानता तथा सामाजिक समावेशीकरणको अवस्था

यस गाउँपालिकामा एस एन भी नेपालको कार्यक्रम अन्तर्गत सन् २०२० मा खानेपानी, सरसफाई तथा स्वच्छता क्षेत्रमा लैंगिक समानता तथा सामाजिक समावेशीकरणको अवस्था अध्ययन गर्दा यस गाउँपालिकाको लैंगिक तथा सामाजिक समावेशीकरणको अवस्था देहाय बमोजिम रहेको देखिएको छ ।

खानेपानीमा लैंगिक समानता तथा सामाजिक समावेशीकरणको अवस्था र सुझाव:

- खानेपानी, सरसफाई तथा स्वच्छता आयोजनाहरूमा महिलाहरूको लागि आयआर्जन कार्यक्रमहरूको अवसर नरहेको
- खानेपानी, सरसफाई तथा स्वच्छता सम्बन्धका बैठक, छलफल एवं निर्णय गर्ने प्रक्रियामा महिला र पुरुष दुबैको समान सहभागिता हुने नगरेको । यस्ता बैठकहरूमा महिलाहरूको सहभागिता नगन्य रहने गरेको र निर्णय प्रक्रियामा पुरुषहरूको प्रभुत्व रहने गरेको ।
- एस एन भी नेपालले सन् २०२१ मा गरेको सर्भेक्षणको प्रारम्भिक नतिजा अनुसार घरेलु र हेरचाहको काममा महिला र किशोरीहरूको कार्यबोझ पुरुष र किशोरको तुलनामा धेरै रहेको छ । कोभिड महामारीको समयमा नेपाल सरकारले बाहिर निस्कनको लागि लगाएको प्रतिवन्धको कारण घर बाहिरको तलवि कामहरू पूर्ण रूपमा रोकियो, स्कुल कलेजहरू बन्द भए र घरमा बस्ने परीवारका सदस्यहरूको संख्या बढ्यो । यसल घरेलु र हेरचाहको काम पनि काम पनि बढायो तर कुनै काम विना घरमा रहदा पनि पुरुष र किशोरहरूको घरभित्रको काममा संलग्नता बढेन । महामारीको समयमा बढेको सरसफाईको आवश्यकताले खानेपानी, सरसफाई र स्वच्छताका कृयाकलापहरू पनि बढे जसले महिला र किशोरीहरूको कार्यबोझ अत्याधिक रूपमा बढायो ।
- घरदेखि समुदायसम्म घर भित्रको खानेपानी, सरसफाई र स्वच्छताका कृयाकलापमा पुरुषहरूको संलग्नतालाई स्वीकार गरीदैन, यो स्वीकार्यता कृयाकलाप अनुसार फरक छ । वालवालिकाको सरसफाईमा पुरुषको संलग्नताको अस्वीकार्यताको तह उच्च रहेको छ ।

खानेपानीमा अपांगता भएका व्यक्तिहरूको समावेशीकरणको अवस्था:

त्यसैगरि एस एन भी नेपाल र सिविएम को संयुक्त पहलमा सन् २०१९ मा गरिएको अर्को अध्ययनले अपांगता भएका व्यक्तिहरूको समावेशिताको अवस्था निम्न अनुसार देखाएको छ ।

- यस पालिकाका दुर्गम क्षेत्रका अपांगता भएका व्यक्तिहरूले सरकारबाट उपलब्ध हुने कुनै पनि सहयोग नलिएको अवस्था देखिएको छ । दुर्गम क्षेत्रका अपांगता भएका व्यक्तिहरूले सरकारबाट उपलब्ध सहयोग लिन नसक्नुका निम्न अनुसारका कारणहरू मुख्यतया देखिएका छन् ।
 - अपांगताको परिचय पत्र लिनको लागि सरकारी प्रशासनिक केन्द्र टाढा भएको
 - अपांगता भएको मेडिकल प्रमाणपत्र लिनको लागि गाह्रो भएको
 - अपांगता भएका व्यक्तिहरूको लागि संशोधित कानुन कार्यान्वयन गर्न प्रशासनिक ढिलाई भएको
- यस गाउँपालिकाका अपांगता भएका व्यक्तिहरूमा दैनिक व्यक्तिगत कार्य गर्न धेरै कठिनाई भएको र बहु-अपांगता भएको पाइएको छ ।

- यस गाउँपालिकाका अपांगता भएका व्यक्तिहरु र उनीहरुको हेरचाह गर्ने व्यक्तिहरुलाई यस गाउँपालिकामा संचालन भईरहेको खानेपानी, सरसफाई तथा स्वच्छता सचेतना अभिवृद्धि कार्यक्रम, साथै छाउपडी न्यूनीकरण गरि महिलाहरुको महिनावारी स्वच्छताको लागि खानेपानीमा सधैं सहज पहुँच वृद्धि गर्ने सचेतना कार्यक्रमको विषयमा जानकारी नभएको पाईयो |
- यस गाउँपालिकाका अपांगता भएका महिलाहरु र उनीहरुका हेरचाह गर्ने व्यक्तिहरुको अपांगता भएका पुरुषहरुको तुलनामा समुदाय स्तरका बैठकहरुमा सहभागिता कम देखिएको छ | यस गाउँपालिकामा सामुदायिक बैठकहरुमा सहभागी हुने अपांगता भएका व्यक्तिहरुमा पुरुषहरु नै देखिएको छ जो अपांगता भएका व्यक्तिहरुको संस्थामा समेत संलग्न रहेको देखिएको छ |
- यस गाउँपालिकाका अपांगता भएका व्यक्तिहरु र उनीहरुका हेरचाह गर्ने व्यक्तिहरु समुदायमा हुने कार्यक्रमहरुमा कम सहभागिता हुनुका धेरै कारणहरु देखिएका छन् | धेरै कारणहरु मध्ये केहि कारणहरु देहाय अनुसारका रहेका छन् |
 - अपांगता भएका व्यक्तिहरु प्रति समुदायको नकारात्मक धारणा रहेको
 - व्यक्ति र जमिनको अवस्था अनुसार मिलाउन सकिने सहयोगी उपकरणहरुको अभाव रहेको
 - अपांगता भएका व्यक्तिहरु प्रति समुदायको नकारात्मक धारणा रहेको कारणले बैठकहरुमा अपांगता भएका व्यक्तिहरुको अर्थपूर्ण सहभागिता हुनमा निरुत्साह गरेको
- यी अध्ययनहरुमा खानेपानीमा लैंगिक समानता तथा सामाजिक समावेशीकरणको अवस्था सुधारका लागि गाउँपालिकालाई निम्न अनुसारका सुझाबहरु संलग्न छन् |
 - खानेपानी आयोजनाको तथ्यांक अद्यावधिक गर्दा अपांगता भएका व्यक्ति र अपांगताको विवरणका तथ्यांकहरु समावेश गर्ने
 - खानेपानी, सरसफाई तथा स्वच्छता सम्बन्धका बैठकहरु र खानेपानी आयोजना संचालन ब्यबस्थापनका छलफलहरुमा अपांगता भएका व्यक्तिहरुको सहभागिताको लागि प्रोत्साहन गर्ने
 - स्थानीय सरकार र सहयोगी निकायहरुले अपांगता भएका महिलाहरुको अधिकारको पहिचान गर्ने र खानेपानी, सरसफाई तथा स्वच्छता सुविधाका मुद्दाहरुमा नियमित रुपमा परामर्श गर्ने |
 - खानेपानी, सरसफाई तथा स्वच्छता क्षेत्रमा लैंगिक समानता तथा सामाजिक समावेशीकरणमा यस गाउँपालिकामा काम गर्ने संस्थाहरुको सुची तयार गर्ने
 - लक्षित् वर्ग (अल्पसंख्यक, आदि) को खानेपानी, सरसफाई तथा स्वच्छता सम्बन्धका र आयोजनाका बैठकहरुमा सहभागिता बढाउने सम्बन्धमा गाउँपालिकाका कर्मचारीहरुको क्षमता अभिवृद्धि गर्ने
 - अपांगता भएका व्यक्तिहरुको सहायता केन्द्र स्थापना र संचालन गर्न सहयोग (आर्थिक र विज्ञ परामर्श) गर्ने
 - खानेपानी आयोजनाहरुलाई लैंगिक समानता तथा समावेशीकरण सम्बन्धमा तालिम दिने
 - लैंगिक समानता तथा सामाजिक समावेशीकरणको रणनीति प्राथमिकताका साथ बनाई खानेपानी आयोजनाहरुमा कार्यान्वयन गर्ने

○ खानेपानी आयोजनामा समावेश हुनुपर्ने लैंगिक समानता तथा सामाजिक समावेशीकरणका विषयहरू:

- नेतृत्व विकास क्षमता अभिवृद्धि तालिम
- अपांगता भएका व्यक्तिहरूको खानेपानी तथा सरसफाईमा पहुँचको लागि उपयुक्त बाटो सुबिधाको अडिट
- खानेपानी आयोजना संचालन ब्यबस्थापनमा महिला सहभागिता र महिलाहरूको आयआर्जन वृद्धिको अवसर
- व्यवहार परिवर्तन संचार संदेश दिँदा संवेदनशिल हुने (ब्यबहार परिवर्तनलाई व्यक्तिको मर्यादा र स्वास्थ्यसंग केन्द्रित गर्ने)
- “एक घर एक पाइपलाइन धारा” अवधारणाको कार्यान्वयनलाई निरन्तरता दिई कोहि पनि नछुट्ने गरि सबैलाई खानेपानीको पहुँच सुनिश्चित गर्ने |

२.७ खानेपानीमा जलवायु परिवर्तनको असर

एस. एन. भी. नेपालको सहयोगमा संचालित महिलाको लागि खानेपानी परियोजनाले सन् २०२१ मा सर्लाही जिल्लाको खानेपानी सेवामा जलवायु परिवर्तनको असर सम्बन्धमा अध्ययन गरेको थियो | यस जलवायु परिवर्तनको असर अध्ययनबाट सर्लाही जिल्लामा खानेपानी सेवामा परेको जोखिम तथा असरहरू देहाय अनुसार रहेको देखिन्छ |

तालिका नं १८: सर्लाहीमा जलवायु परिवर्तनको जोखिम

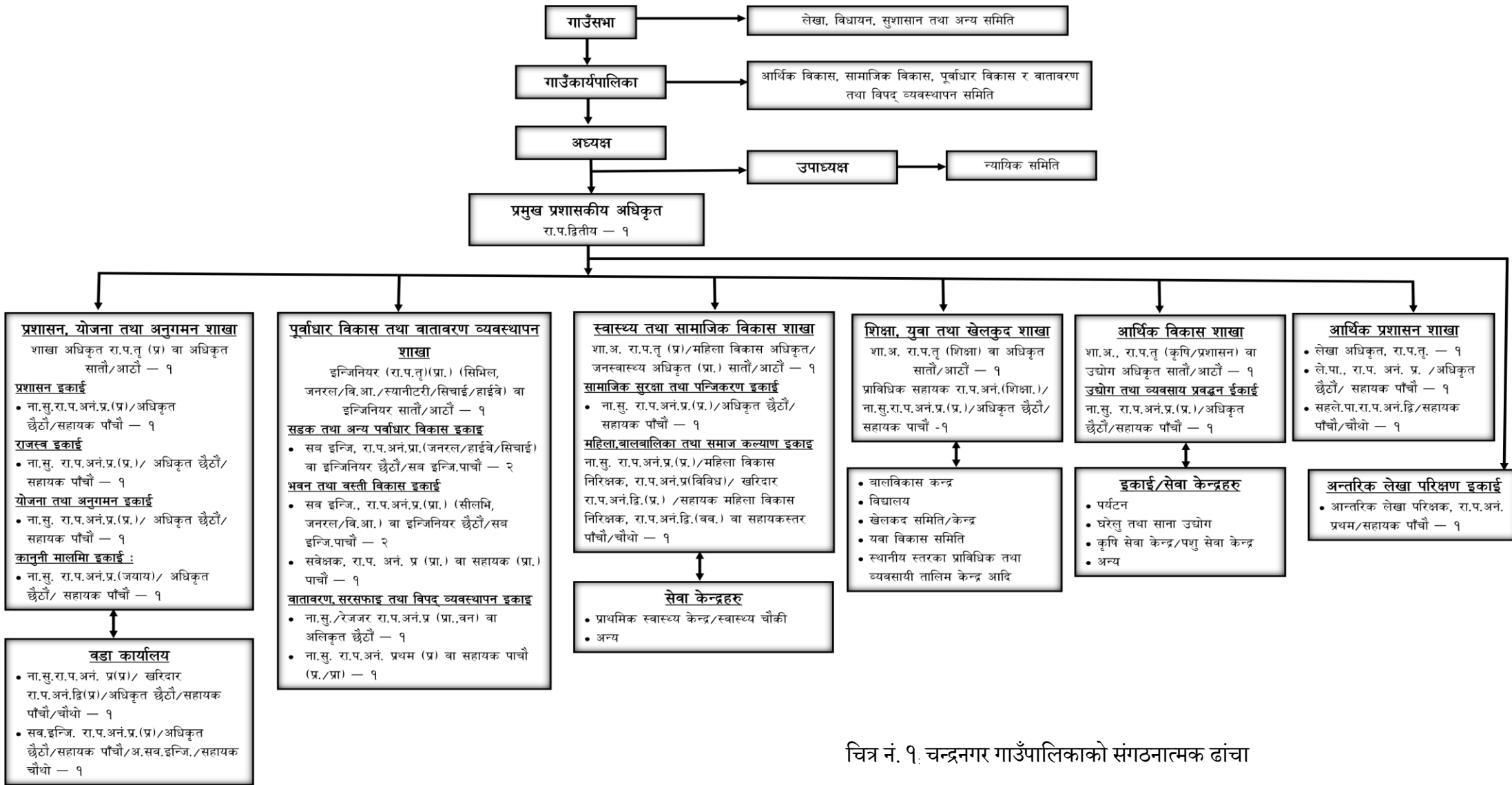
जोखिम	जोखिमको आवृत्ति	जोखिम महिना	बिगत १० वर्षमा जोखिममा देखिएको परिवर्तन
अति वर्षा/ बाढी	वर्षमा एक भन्दा बढी	असर – असोज	सन् २००५ मा सर्लाहीमा ठुलो बाढी आएको थियो, जसले धेरै क्षति गरेको थियो त्यस पछिका बढीले भने त्यसरी धेरै क्षति गरेको छैन
हुरी तुफान	वर्षमा एक भन्दा बढी	चैत्र - असार	बिगतका वर्ष भन्दा हालका वर्षहरूमा बढ्दै आएको छ
खडेरी	कुनै वर्ष आउने र कुनै वर्ष नआउने	चैत्र - जेष्ठ	पानीको सतह तल झर्ने गर्छ धेरै जसो हेन्डपम्पले पानी तान्दैन खानेपानीको पहुँचमा असर पर्छ खेतमा पानी लगाउन महँगो पर्छ जनावरको लागि समेत पानीको पहुँचमा असर पर्छ
असिना	वर्षमा एक भन्दा बढी	चैत्र - जेष्ठ	बिगतका वर्ष भन्दा हालका वर्षहरूमा बढ्दै आएको छ
अत्यधिक गर्मी	वर्षमा एक भन्दा बढी	बैशाख - असार	बिगतका वर्ष भन्दा हालका वर्षहरूमा बढ्दै आएको छ
सितलहर	वर्षमा एक भन्दा बढी	मङ्सिर - माघ	बिगतका वर्ष भन्दा हालका वर्षहरूमा बढ्दै आएको छ
जंगलमा आगलागी	कुनै वर्ष हुने र कुनै वर्ष नहुने	चैत्र - जेष्ठ	केहि वर्ष अघि यस गाउँपालिकामा ठुलो आगलागी भएर खेतीबाली, अन्न, पशु र सम्पत्ति नोक्सान भएको थियो

			सन् २०२१ मा नेपालका ५० जिल्लाका जंगलहरूमा आगलागी भएको थियो
--	--	--	--

तालिका नं १९: सर्लाहीमा जलवायु परिवर्तनको कारणले खानेपानी सेवामा असर

जलवायु परिवर्तनको कारणले खानेपानी सेवामा असर	क्षतिको विवरण
खानेपानी पूर्वाधारमा क्षति	<ul style="list-style-type: none"> ● बाढीबाट हेन्डपम्पहरूमा क्षति हुने गरेको
पानीका श्रोतहरूमा असर	<ul style="list-style-type: none"> ● पानीको सतह माथि आउने र जमिन मुनिको पानीको श्रोत प्रदुषित हुने गरेको, खानेपानीको गुणस्तर धेरै नराम्रो हुने गरेको
खानेपानीको पहुँचमा असर	<ul style="list-style-type: none"> ● बाढी आउँदा हेन्डपम्पहरू पानीमा डुब्ने भएकोले बाढीको समयमा हेन्डपम्पबाट खानेपानीको सेवा बन्द हुने गरेको
महिला र सामाजिक समावेशीकरणमा असर	<ul style="list-style-type: none"> ● हेन्ड पम्पहरू बाढीको समयमा डुबानमा पर्ने र बाटो चिप्लो हुने हुँदा गर्भवती महिला र अपांगता भएका व्यक्तिहरू चोट पटक लाग्ने जोखिममा हुने गरेका छन् ● गरिब परिवारका हेन्डपम्पहरू होचो निर्माण हुने गरेको देखिएको छ जसले गर्दा बाढीको समयमा गरिब परिवारहरू नै सुरक्षित खानेपानीको पहुँचको जोखिममा पर्छन् ● बाढी आउने क्षेत्रमा धनी घरपरिवारहरूले आफ्नो हेन्डपम्पको प्लेटफर्म उठाएर निर्माण गरेका हुन्छन् तर त्यस्तो हेन्डपम्पमा अपांगता भएका व्यक्तिहरूको पहुँच भने हुन नसकेको देखिन्छ ● खडेरीको समयमा महिला र बालिकाहरूलाई टाढाबाट पानी ल्याउनु पर्ने भएकोले अत्यधिक कामको बोझ हुने गरेको देखिन्छ
खानेपानी र सरसफाईको कारणले हुने स्वास्थ्य असर	<ul style="list-style-type: none"> ● बाढीले डुबान भएको समयमा झाडा पखाला, जोरो, पेट दुख्ने, र संक्रमणहरू हुने गरेको छ ● महिला र बालिकाहरू परिवारको लागि स्वस्थ खानेपानीको ब्यबस्थापन गर्ने जिम्मेवारी भएकोले बाढी र खडेरीको समयमा उनीहरू भौतिक र मानसिक तनावमा रहने गरेका छन् ● बाढी र खडेरीको समयमा महिला र किशोरीहरूको महिनावारी हुँदा सरसफाईको लागि सफा पानीको पहुँच नहुँदा उनीहरू तनाव र स्वास्थ्य जोखिममा रहेका छन्

२.८ चन्द्रनगर गाउँपालिकाको संगठनात्मक संरचना



चित्र नं. १: चन्द्रनगर गाउँपालिकाको संगठनात्मक ढाँचा

गाउँ कार्यपालिका समिति र उप-समितिहरूको संरचना

चन्द्रनगर गाउँपालिकाको कार्यपालिकाले आफ्नो काम कारबाहीलाई थप ब्यबस्थित रुपमा संचालन गरि कार्य सम्पादन स्तर गुणात्मक बनाई उच्चतम नतिजा प्राप्त गर्न गाउँपालिकाको बिषयगत क्षेत्रमा विशिष्टीकृत रुपमा नीति, योजना तथा कार्यक्रम संचालन गरि कार्यपालिकाको बैठकको उपलब्धिलाई अझ वृद्धि गर्न नेपालको संबिधान २०७२ अनुसार कार्यपालिकाले निम्न अनुसारका कार्यपालिका समिति उपसमिति गठन सम्बन्धि कार्यविधि बनाई लागु गरेको छ |

- १ सुशासन समिति
- २ आर्थिक विकास समिति
- ३ सामाजिक विकास समिति
- ४ बिधायक समिति
- ५ राजस्व परामर्श समिति
- ६ पुर्बाधार समिति
- ७ बन तथा वातावरण समिति
- ८ भवन व्यवस्था समिति
- ९ सूचना प्रविधि समिति
- १० सम्पदा तथा पर्यटन समिति
- ११ विपद ब्यबस्थापन समिति

समिति गठन

- १ नेपालको संबिधान तथा स्थानीय सरकार संचालन ऐन र अन्य प्रचलित नेपाल कानुनले स्थानीय तहलाई उपलब्ध गराइएको अधिकारको समुचित प्रयोग गर्दै स्थानीय शासन प्रशासन लाई ब्यबस्थित बनाई जानसहभागिता, उत्तरदायित्व, पारदर्शिता सुनिश्चित गरि सुलभ र गुणस्तरीय सेवा प्रवाह गर्न मद्धत पुराउने उद्देश्यले चन्द्रनगर गाउँपालिका अन्तर्गत बिषयगत क्षेत्रमा केन्द्रित भई विशिष्टीकृत रुपमा बिषयहरु उपर छलफल गरि निस्किएका निचोड तथा प्रस्ताव लाई प्रमुख मार्फत कार्यपालिकामा पेश गरि आबश्यक कानुन, नीति, योजना र कार्यक्रम तर्जुमा गर्ने, कार्यान्वयन गर्ने गराउने तथा अनुगमन मार्फत उपलब्धिलाई उच्चतम गराउन आबश्यक देखिएकोले हालको संस्थागत तथा बिषयगत क्षेत्रलाई आधार मानी कार्यपालिका मातहत रहने समिति / उप-समिति गठन गरिने छ |
- २ उपनियम १ बमोजिमका समितिहरु गठन कार्यपालिकाको निर्णय बमोजिम हुनेछ | कार्यपालिकाको सदस्य मध्येबाट संयोजक १, सदस्य बढीमा ३ जना र सदस्य सचिवमा सम्बद्ध शाखाको प्रमुख रहने गरि समिति संरचना हुनेछ | समितिको बैठकमा अध्यक्ष, उपाध्यक्ष र प्रमुख प्रशासकीय अधिकृत आमन्त्रित सदस्यको रुपमा रहन सक्नेछन | अध्यक्ष र उपाध्यक्ष बाहेक कार्यपालिकाको सदस्य कुनै एक बिषयगत समितिमा मात्र संयोजक वा सदस्य हुन सक्नेछन |

उप समिति गठन

समितिले आफ्नो क्षेत्राधिकार भित्रको बिषयमा विस्तृत अध्ययन विश्लेषण गर्न बढीमा ३ सदस्यीय उपसमिति गठन गरि जिम्मेवारी तोक्न सक्नेछ |

(श्रोत: चन्द्रनगर गाउँपालिका कार्यविधि र नियमावलीहरु)

२.९ हाल गाउँपालिकामा कार्यरत विकास साझेदारहरू र संघिय/प्रदेश सरकार स्तरीय आयोजनाहरू

संघिय सरकार र प्रदेश सरकारका आयोजनाहरू, विकास साझेदार अन्तरराष्ट्रिय संस्थाहरू, र स्थानीय सहयोगी संस्थाहरू यस गाउँपालिकाको खानेपानी सेवास्तर उन्नति गर्न कार्यरत रहेका छन्। खानेपानी, सरसफाई, स्वास्थ्य, पोषण, उद्यम शिलाता विकास, जलवायु परिवर्तन तथा प्रकोप न्यूनीकरण आदि क्षेत्रमा सरकारी र गैरसरकारी संस्थाहरूले आफ्नो कार्यक्रम लक्षित वर्ग सम्म पुराउनमा गाउँपालिकालाई सहयोग गरेका छन्। यस गाउँपालिकामा निम्न अनुसारका सरकारी र राष्ट्रिय तथा अन्तरराष्ट्रिय गैरसरकारी संस्थाहरू कार्यरत रहेको विवरण छलफल तथा तथ्यांकहरूबाट देखिएको छ।

तालिका नं २०: चन्द्रनगर गाउँपालिकामा कार्यरत विकास साझेदारहरू र संघिय/प्रदेश सरकार स्तरीय आयोजनाहरूको विवरण

क्र.सं.	कार्यरत संस्थाको नाम	संस्थाको प्रकार	कार्यक्रम लागु भएको वडा नं. हरू	बिषयगत कार्य क्षेत्र	विकास साझेदार: अन्तर राष्ट्रिय संस्था / प्रोजेक्टको नाम
१	ग्रामीण नारी उत्थान संघ	स्थानीय गैर सरकारी संस्था	सबै वडा	खानेपानी, सरसफाई तथा स्वच्छता	एस.एन.भि
२	राष्ट्रिय रोजगार प्रवर्द्धन केन्द्र	स्थानीय गैर सरकारी संस्था	सबै वडा	शिक्षा	वल्ड भिजन
३	बागमती सेवा समाज	स्थानीय गैर सरकारी संस्था	सबै वडा	बैदेशिक रोजगार, स्वास्थ्य	हेल्भेटास, आद्रा नेपाल
४	शिक्षा नीति अभ्यास केन्द्र	स्थानीय गैर सरकारी संस्था	१, २, ३, ७	शिक्षा	

श्रोत: गाउँपालिकाको अद्यावधिक विवरण

३ परिच्छेद ३. खानेपानी अबस्थाको विस्लेषण

३.१ विद्यमान खानेपानी श्रोत

चन्द्रनगर गाउँपालिकामा जम्मा ५५५४ वटा विद्यमान ट्युबवेल रहेका छन् जस मध्ये ३६१ वटा नमुना ट्युबवेल छनौट गरि त्यस ट्युबवेलको खानेपानी सेवा स्तर सर्भेक्षण गरिएको छ। गाउँ पालिकामा सामुदायिक, संस्थागत र निजि ट्युबवेल हरूको संख्या र सर्भेको लागि नमुना संख्या निम्न अनुसार रहेको छ।

तालिका नं २१: गाउँपालिकामा विद्यमान ट्युबवेल संख्या र सेवास्तर सर्भेक्षणको लागि छनौट भएका नमुना ट्युबवेल संख्या

खानेपानी श्रोतको प्रकार	जम्मा ट्युबवेल संख्या	सर्भेको लागि नमुना ट्युबवेल संख्या	नमुना %
1: सामुदायिक ट्युबवेल	७८८	४७	६.०
2: संस्थागत ट्युबवेल	२८	२८	१००.०
3: निजि ट्युबवेल	४७३८	२८६	६.०
कुल जम्मा	५५५४	३६१	६.५

चन्द्रनगर गाउँपालिकामा गरिएको खानेपानीको सेवास्तर सर्भेक्षणको तथ्यांक अनुसार वास्तविक सर्भे भएका नमुना ट्युबवेलहरूको बिस्तृत विवरण देहाय अनुसार रहेको छ ।

तालिका नं २२: चन्द्रनगर गाउँपालिकामा सेवास्तर सर्भेक्षण गरिएको नमुना ट्युबवेलहरूको बिस्तृत विवरण

खानेपानी श्रोतको प्रकार	सर्भेक्षण गरिएको नमुना ट्युबवेल संख्या
१: सामुदायिक ट्युबवेल	३९
२: संस्थागत ट्युबवेल (विद्यालय र स्वास्थ्य संस्था)	२८
३: निजि ट्युबवेल	२७८
४: छिमेकीको निजि ट्युबवेल	८
५: सामुदायिक इनार	८
कुल जम्मा	३६१

३.२ खानेपानीको गुणस्तर परिक्षण

यस गाउँपालिकामा ७१.२% ट्युबवेलमा सुन्य इ-कोलाई अर्थात् जैविक पारामिति परिक्षणबाट मात्र हेर्दा सुरक्षित गुणस्तरको पानी रहेको देखिन्छ भने २८.८% ट्युबवेलको पानी पिउनको लागि प्रशोधनका उपायहरू अबलम्बन गर्नु पर्ने देखिन्छ । जैविक परिक्षणको नतिजा निम्न अनुसार रहेका छन् ।

तालिका नं २३: ट्युबवेलको पानीमा इ-कोलाई परिक्षणको नतिजा

ईकोलाई (सिएफयु/१००मि लि)	ट्युबवेल (%)
०	७१.२
१०	१५.२
२०	५.३
५०	५.८
१००	२.२
५००	०.३
जम्मा	१००

यस गाउँपालिकामा ६.९% ट्युबवेलको पानीमा आर्सेनिक बिषको सघनता ०.०५ मिलि ग्राम प्रति लिटर भन्दा बढी देखिएको छ अर्थात् पिउनको लागि असुरक्षित रहेको छ ।

तालिका नं २४: चन्द्रनगर गाउँ पालिकामा ट्युबवेलको पानीमा आर्सेनिक परिक्षणको नतिजा

पानीमा आर्सेनिकको मात्रा ०.०५ मिलि ग्राम / लिटर भन्दा बढी देखिएको अर्थात् पानी पिउन नहुने ट्युबवेल %	पानीमा आर्सेनिक नदेखिएको अर्थात् पानी पिउन हुने ट्युबवेल %
६.९	९३.१

३.३ खानेपानीको सेवास्तर विश्लेषण

३.३.१ खानेपानीको गुणस्तर सेवास्तर

यस गाउँपालिकाको ट्युबवेलको सेवा स्तर सर्भेक्षण गर्दा ट्युबवेलको पानीमा इ-कोलाई परिक्षण, आर्सेनिक परिक्षण र ट्युबवेलको पानीमा बर्ष भरिमा प्रदुषण हुन सक्ने जोखिम अध्ययनको आधारमा यस गाउँ पालिकाका ट्युबवेलहरूको गुणस्तर सेवा स्तर देहाय अनुसार देखिएको छ ।

तालिका नं २५: एक पटक पानीको गुणस्तर परिक्षणको आधारमा मात्र हेर्दा चन्द्रनगर गाउँपालिकामा खानेपानी गुणस्तर सेवास्तर अवस्था

खानेपानी गुणस्तर परिक्षणको नतिजा	ट्युबवेल %
आर्सेनिक वा ईकोलाईको कारणले असुरक्षित ट्युबवेल	३३.२
दुवै पारमितिबाट सुरक्षित ट्युबवेल	६६.८
कुल जम्मा	१००

एक पटकको गुणस्तर परिक्षणबाट माथिको तालिका अनुसारको ६६.८% ट्युबवेलमा राम्रो गुणस्तर देखिएतापनि हेन्डपम्पको अवस्था, प्लेटफर्मको अवस्था र वरिपरिको सरसफाईको अवस्थाको कारणले ट्युबवेलको श्रोतमा प्रदुषणको जोखिम हुने गर्दछ । त्यसैले गुणस्तर परिक्षणबाट पिउनको लागि सुरक्षित देखिएको साथै ट्युबवेलको श्रोतमा प्रदुषणको सम्भावना नभएको वा धेरै कम भएको मापदण्डको आधारमा त्यस ट्युबवेलको पानी बर्षभरि सुरक्षित गुणस्तरको रहेको विश्लेषण गरि खानेपानी गुणस्तर सेवास्तर निर्धारण गरिन्छ । यस गाउँपालिकाको ट्युबवेलको सेवा स्तर सर्भेक्षण गर्दा ट्युबवेलको पानीमा इ-कोलाई परिक्षण, आर्सेनिक परिक्षण र ट्युबवेलको पानीमा बर्ष भरिमा प्रदुषण हुन सक्ने जोखिम मापदण्डको आधारमा यस गाउँपालिकाका ट्युबवेलहरूको गुणस्तर सेवास्तर देहाय अनुसार देखिएको छ ।

तालिका नं २६: पानीको गुणस्तर परिक्षण र ट्युबवेल श्रोतमा वर्ष भरिमा प्रदुषणको सम्भावनाको आधारमा चन्द्रनगर गाउँपालिकामा खानेपानी गुणस्तर सेवास्तर अवस्था

खानेपानी गुणस्तर सेवास्तर	ट्युबवेल %
निम्न गुणस्तर सेवास्तर (१)	९४.५

उच्च गुणस्तर सेवास्तर (४)	५.५
कुल जम्मा	१००

३.३.२ खानेपानीको परिमाण सेवास्तर

यस गाउँपालिकामा ७२% ट्युबवेलहरूमा उच्चस्तरको खानेपानी परिमाण उपलब्ध भएको देखिन्छ अर्थात् स्वच्छताका सबै ब्यबहारको लागि पानीको परिमाण पर्याप्त उपलब्ध रहेको देखिन्छ | यस गाउँपालिकाको ट्युबवेलको सेवास्तर सर्भेक्षणबाट खानेपानीको परिमाण सेवास्तर देहाय अनुसार रहेको देखिन्छ |

तालिका नं २७: चन्द्रनगर गाउँ पालिकामा खानेपानी परिमाण सेवास्तर अवस्था

खानेपानी परिमाण सेवास्तर	ट्युबवेल %
निम्न परिमाण सेवास्तर (१)	०.३
आधारभूत परिमाण सेवास्तर (२)	३.३
मध्यम परिमाण सेवास्तर (३)	२४.४
उच्च परिमाण सेवास्तर (४)	७२
कुल जम्मा	१००

३.३.३ खानेपानीको पहुँच सेवास्तर

चन्द्रनगर गाउँपालिकामा ७७% ट्युबवेलहरू घरपरिसर भित्र निजि प्रयोगमा रहेको देखिन्छ | २०.८% ट्युबवेलहरूले आधारभूत पहुँच सेवा पुराएका छन् जुन सामुदायिक ट्युबवेलहरू रहेको देखिन्छ | त्यस्तै २.२% निजि ट्युबवेलहरू छिमेकी घरपरिवारले समेत मुख्य खानेपानीको श्रोतको रूपमा प्रयोग गरेको देखिन्छ, यस्ता निजि ट्युबवेल प्रयोग गर्ने छिमेकी घरपरिवारको लागि सामुदायिक ट्युबवेल समेत सहज पहुँचमा नरहेको देखिन्छ जसले गर्दा ट्युबवेलमा पहुँच सेवास्तर निम्न हुन गएको छ | यस गाउँपालिकाको ट्युबवेलको सेवास्तर सर्भेक्षणबाट खानेपानीको पहुँच सेवास्तर देहाय अनुसार रहेको देखिन्छ |

तालिका नं २८: चन्द्रनगर गाउँपालिकामा खानेपानीको पहुँच सेवास्तर अवस्था

खानेपानी पहुँच सेवास्तर	ट्युबवेल %
निम्न पहुँच सेवास्तर (१)	२.२
आधारभूत पहुँच सेवास्तर (२)	२०.८
उच्च पहुँच सेवास्तर (४)	७७
कुल जम्मा	१००

३.३.४ खानेपानीको विश्वसनीयता सेवास्तर

यस गाउँ पालिकामा ७७.६% ट्युबवेलहरूको समयमा मर्मत सम्भार भएकोले उच्च विश्वसनीयता सेवा स्तर देखिन्छ भने २०.८% ट्युबवेलहरूको समयमा मर्मत सम्भार नभएको कारणले निम्न विश्वसनीयता सेवा स्तर रहेको

देखिन्छ | यस गाउँपालिकाको ट्युबवेलको सेवा स्तर सर्भेक्षणबाट खानेपानीको विश्वसनीयता सेवास्तर अवस्था देहाय अनुसार रहेको देखिन्छ |

तालिका नं २९: चन्द्रनगर गाउँपालिकामा खानेपानी विश्वसनीयता सेवास्तर अवस्था

खानेपानी विश्वसनीयता सेवास्तर	ट्युबवेल %
निम्न विश्वसनीयता सेवास्तर (१)	२०.८
आधारभूत विश्वसनीयता सेवास्तर (२)	०.८
मध्यम विश्वसनीयता सेवास्तर (३)	०.८
उच्च विश्वसनीयता सेवास्तर (४)	७७.६
कुल जम्मा	१००

३.३.५ खानेपानीको समग्र सेवास्तर

एक पटक पानीको गुणस्तर परिक्षणको आधार, परिमाण, पहुँच र विश्वसनीयता सूचक सेवा स्तरको आधारमा हेर्दा चन्द्रनगर गाउँपालिकामा खानेपानीको समग्र सेवास्तर देहाय अनुसार रहेको देखिन्छ | तर यस्तो गुणस्तर बर्षभरी हुने अवस्थाको लागि ट्युबवेलको श्रोतमा प्रदुषण हुने सम्भावनाको विश्लेषणबाट मात्र निर्धारण गर्न सकिन्छ |

तालिका नं ३०: एक पटक पानीको गुणस्तर परिक्षणको आधारमा मात्र हेर्दा चन्द्रनगर गाउँपालिकामा खानेपानीको अवस्था

गुणस्तर परिक्षण गरेको दिनको खानेपानी सेवास्तर	ट्युबवेल %
निम्न (१)	५०.१
आधारभूत (२)	७.२
मध्यम (३)	९.१
उच्च (४)	३३.५
कुल जम्मा	१००

गुणस्तर परिक्षण गरिएको दिनमा माथिको तालिका अनुसारको समग्र खानेपानी सेवा स्तर अवस्था देखिए तापनि बर्षभरिको समग्र खाने पानी सेवा स्तर भने देहायको तालिका अनुसार देखिएको छ | यस तालिकामा बर्ष भरिको समग्र खानेपानी सेवास्तर निर्धारण गर्दा ट्युबवेलको पानीमा इ-कोलाई परिक्षण, आर्सेनिक परिक्षण र ट्युबवेलको पानीमा बर्ष भरिमा प्रदुषण हुन सक्ने जोखिम मापदण्डको आधारमा गुणस्तर सेवा स्तर, वर्षा भरिको परिमाण सेवा स्तर, वर्षभरिको पहुच सेवा स्तर र बर्षभरी उपलब्ध विश्वसनीयता सेवा स्तरलाई आधार लिईएको छ |

यसरी यस गाउँपालिकामा ९५.६% ट्युबवेलहरुको समग्र खानेपानी सेवास्तर निम्न स्तर अर्थात् आधारभूत भन्दा तल्लो स्तरमा देखिएको छ | यस्तै ०.८% ट्युबवेलको आधारभूत, र ३.६% ट्युबवेलको उच्च समग्र खानेपानी सेवा स्तर रहेको छ |

तालिका नं ३१: पानीको गुणस्तर परिक्षण र ट्युबवेल श्रोतमा वर्ष भरिमा प्रदुषणको सम्भावनाको आधारमा गुणस्तर साथै परिमाण, पहुँच र विश्वसनीयताको आधारमा चन्द्रनगर गाउँपालिकामा खानेपानीको समग्र सेवास्तर अवस्था

समग्र खानेपानी सेवास्तर	ट्युबवेल %
निम्न समग्र खानेपानी सेवास्तर (१)	९५.६
आधारभूत समग्र खानेपानी सेवास्तर (२)	०.८
मध्यम समग्र खानेपानी सेवास्तर (३)	०
उच्च समग्र खानेपानी सेवास्तर (४)	३.६
कुल जम्मा	१००

३.३.६ खानेपानीको समग्र सेवास्तर न्युन हुनुका कारणहरूको विश्लेषण

समग्र खानेपानी सेवास्तर विश्लेषण प्रक्रिया

प्रत्येक ट्युबवेलको गुणस्तर सेवा स्तर, परिमाण सेवा स्तर, पहुँच सेवा स्तर र विश्वसनीयता सेवा स्तर को छुट्टा छुट्टै सूचक सेवास्तर निकालेर ति सूचक सेवास्तर मध्ये सबै भन्दा तल्लो सेवा स्तर नै त्यस ट्युबवेलको समग्र खानेपानी सेवा स्तर हुन्छ | यसरी सबै भन्दा कमजोर सूचक सेवास्तरको आधारमा समग्र सेवास्तर कायम गरिएकोले गाउँ पालिकामा खानेपानीको समग्र सेवा स्तर प्रतिशत न्यून देखिएको छ | समग्र सेवा स्तर वृद्धि गर्नको लागि न्युन सेवा स्तरमा रहेको त्यस सूचक सेवा स्तरलाई माथिल्लो स्तरको सेवामा उन्नति गर्नु पर्ने हुन्छ | यस गाउँपालिकामा खानेपानीको गुणस्तर र विश्वसनीयता कमजोर भएको कारणले समग्र खानेपानी सेवास्तर अवस्था कमजोर देखिएको छ |

गुणस्तर सेवास्तर न्युन हुनुका कारणहरू

गुणस्तर सेवा स्तर निर्धारण गर्दा ईकोलाई परिक्षण, आर्सेनिक परिक्षण साथै ट्युबवेल को जमिन मुनिको पानीको वर्ष भरिको समयमा श्रोतमा हुन सक्ने प्रदुषण का सम्भावनाहरू समेतको आधारमा वर्ष भरि नै सुरक्षित गुणस्तरको पानीको उपलब्धतालाई आधार मानेर निर्धारण गरिएको छ | ट्युबवेलको प्लेटफर्म, संचालन अवस्था र वरिपरिको प्रदुषण नियन्त्रणको अवस्था अध्ययनले यस गाउँपालिकाका धेरै ट्युबवेलहरूमा प्रदुषणको सम्भावना उच्च रहेको छ | नेपाल सरकारको मापदण्ड अनुसार देहाय अनुसारका अवस्थाहरूलाई ट्युबवेलको श्रोतमा प्रदुषण हुने सम्भावनाका सूचकहरू मानिएको छ जस अनुसार विश्लेषण गर्दा वर्षभरि ट्युबवेलमा उपलब्ध हुने पानीको गुणस्तर कमजोर देखिएको छ |

१. हेन्डपम्पको प्लेटफर्मको प्रकार (सिमेन्ट कंक्रीट, काठ, वा माटो ढुंगा ईटा): काठ को प्लेटफर्म वा सिमेन्ट ढलान नगरेको माटो ढुंगा ईटाको प्लेटफर्मबाट ट्युबवेलको श्रोतमा प्रदुषणको जोखिम भएको |

२. सिमेन्ट कंक्रीटको प्लेटफर्म भएको तर प्लेटफर्म मुनिको जमिनमा पानी चुहिने गरि फुटेको

३. हेन्ड पम्पको नजिक फोहोर पानी जमेको (दुरि १० फिट भन्दा कम)
४. हेन्डपम्प देखि चर्पीको सोकपिट को दुरी ३३ फिट भन्दा कम रहेको (चर्पीको सोकपिट भन्नाले सिमेन्ट कंक्रीट रिंगले बनाएको पिट, वा सुख्खा ढुंगा, ईटाले बनाएको, वा पिटको पानी पिट बाहिरको जमिनमा जाने प्रकारको भन्ने बुझ्नु पर्दछ)
५. हेन्डपम्प देखि गाईवस्तुको मलखादको दुरी ३३ फिट भन्दा कम रहेको
६. हेन्डपम्प देखि गाउँको फोहोर फाल्ने गरेको ठाउँको दुरी ३३ फिट भन्दा कम रहेको
७. हेन्डपम्प देखि मेडिकलको फोहोर फाल्ने गरेको ठाउँको दुरी ३३ फिट भन्दा कम रहेको
८. हेन्डपम्प देखि खुला दिशा गर्ने गरेको ठाउँको दुरी ३३ फिट भन्दा कम
९. हेन्डपम्प सुकेको भएर पानी तान्नको लागि प्राइमिंग गर्नु पर्ने अवस्था आउने गरेको
१०. हेन्डपम्पको प्लेटफर्ममा गाई वस्तुहरु सहज जाने गरको

विश्वसनीयता सेवास्तर न्यून हुनुका कारणहरु

चन्द्रनगर, कौडेना, पर्सा, रामनगर चार गाउँपालिकाहरुमा गरेको सर्भेक्षण अनुसार ट्युबवेलहरुको खानेपानी विश्वसनीयता सेवा स्तर न्यून हुनुका देहाय अनुसारका कारणहरु देखिन्छ |

ट्युबवेलहरुको दैनिक खानेपानी सेवा उपलब्धतामा रुकावट भएको कारणले विश्वसनीयता सेवा स्तर देहाय अनुसार रहेको देखिन्छ |

तालिका नं ३२: ट्युबवेलको पानी सेवा रुकावट र खानेपानी विश्वसनीयता सेवास्तर अवस्था (ट्युबवेल %)

खानेपानी सेवा रुकावट भएको अवस्था	विश्वसनीयता सेवा स्तर	ट्युबवेल%
बर्ष भरि रुकावट छैन	४	८१.५
१ वर्षमा १ रुकावट भएको	४	४.४
३ महिनामा १ रुकावट भएको	३	१.९
१ महिनामा १ रुकावट भएको	२	०.४
१ महिनामा २ रुकावट भएको	१	११.७
जम्मा		१००

रुकावट पछि खानेपानी सेवा फेरी सुचारु हुन लागेको समयको आधारमा विश्वसनीयता सेवा स्तर देहाय अनुसार देखिएको छ |

तालिका नं ३३: ट्युबवेलको पानी सेवा रुकावट भएपछि फेरी सुचारु हुन लागेको समय र खानेपानी विश्वसनीयता सेवास्तर अवस्था (ट्युबवेल %)

रुकावट पछि खानेपानी सेवा फेरी सुचारु भएको अवस्था	विश्वसनीयता सेवा स्तर	ट्युबवेल%
रुकावट नभएको	४	८१.५
१२ घण्टा भित्र सुचारु भएको	४	१७.४
१२-२४ घण्टा भित्र सुचारु भएको	३	०.९
२४-४८ घण्टा भित्र सुचारु भएको	२	०.१
४८ घण्टा भन्दा बढी समय लागेको	१	०.१
जम्मा	जम्मा	१००

हेन्ड पम्पमा मर्मत सम्भार गर्ने व्यक्ति तोकिएको छ भने त्यस ट्युबवेलको विश्वसनीयता सेवा स्तर उच्च रहेको सर्भेक्षण ले देखाएको छ | विश्वसनीयता सेवा स्तरलाई हेन्ड पम्पमा मर्मत सम्भार गर्ने व्यक्ति तोकिएको वा नतोकिएका ट्युबवेल अनुसार विश्लेषण गर्दा देहाय अनुसारको अवस्था रहेको छ |

तालिका नं ३४: मर्मत सम्भार गर्ने व्यक्ति तोकिएको र नतोकिएको हेन्डपम्पहरुमा विश्वसनीयता सेवास्तर अवस्था (ट्युबवेल %)

विश्वसनीयता खानेपानी सेवास्तर	के हेन्डपम्पको मर्मत सम्भार गर्ने व्यक्ति तोकिएको छ? (ट्युबवेल%)		
	छ	छैन	जम्मा
१	३.६	१८.६	११.८
२	०.२	०.६	०.४
३	३.९	०.६	२.१
४	९२.३	८०.२	८५.७
जम्मा	१००	१००	१००

३.३.७ अपांगता भएका व्यक्तिहरुको खानेपानीमा पहुँच अवस्था

चन्द्रनगर, कौडेना, पर्सा, रामनगर चार गाउँपालिकाहरुमा गरेको खानेपानी सेवास्तर नमुना सर्भेक्षण अनुसार देहाय अनुसारका अपांगता भएका व्यक्तिहरु रहेको देखिन्छ |

तालिका नं ३५: अपांगता भएका व्यक्तिहरु भएका घरपरिवार प्रतिशत

गाउँपालिका	के तपाईंको घरमा अपांगता भएका व्यक्ति हुनुहुन्छ? (घरपरिवार%)		
	छ	छैन	जम्मा
चन्द्रनगर	८.१	९१.९	१००
कौडेना	१.२	९८.८	१००
पर्सा	१२.३	८७.७	१००
रामनगर	५.७	९४.३	१००
जम्मा	६.६	९३.४	१००

तालिका नं ३६: अपांगता भएका व्यक्तिहरु मध्ये महिला र पुरुषको जनसंख्या प्रतिशत

गाउँ पालिका	अपांगता भएका व्यक्तिहरुमा महिला र पुरुषको जनसंख्या %		
	महिला	पुरुष	जम्मा
चन्द्रनगर	२९.६	७०.४	१००
कौडेना	५०	५०	१००
पर्सा	४८.४	५१.६	१००
रामनगर	२९.४	७०.६	१००
जम्मा	३८	६२	१००

सर्भेक्षणको तथ्यांक अनुसार ८७.८% ट्युबवेलहरुमा अपांगता भएका व्यक्तिहरुको पहुँचको लागि सहज बाटो समेत नभएको देखिएको छ | अपांगता भएका व्यक्तिहरुको खानेपानीमा पहुँच अवस्था देहाय अनुसार रहेको देखिन्छ |

तालिका नं ३७: अपांगता भएका व्यक्तिहरुको खानेपानीमा पहुँच अवस्था

अपांगता भएका व्यक्तिहरुको खानेपानीमा पहुँच अवस्था	ट्युबवेल %
रयाम्प, स्पर्श टायल, हेन्डरेलिंग, रुकावट नभएको बाटो	०.२%
रयाम्प, रुकावट नभएको बाटो	०.१%
रयाम्प	०.२%
स्पर्श टायल	०.१%
हेन्डरेलिंग, रुकावट नभएको बाटो	०.२%
हेन्डरेलिंग	०.७%
रुकावट नभएको बाटो	१०.८%
माथिका कुनै सुबिधा नभएको	८७.८%
जम्मा	१००.०%

अपांगता भएका व्यक्तिहरुको लागि ट्युबवेल जाने बाटो र ट्युबवेल प्लेटफर्ममा बत्तिको सुबिधा देहाय अनुसार रहेको देखिन्छ |

तालिका नं ३८: अपांगता भएका व्यक्तिहरुको लागि बाटो र प्लेटफर्ममा बत्तिको सुबिधा अवस्था

अपांगता भएका व्यक्तिहरुको लागि खानेपानीमा सहज पहुँच अवस्था	ट्युबवेल %
बाटो र प्लेटफर्ममा बत्तिको सुबिधा भएको	१.२
प्लेटफर्ममा बत्तिको सुबिधा भएको	६५.९
बाटोमा बत्तिको सुबिधा भएको	०.२
बत्तिको सुबिधा नभएको	३२.८
जम्मा	१००

३.४ निर्माणाधीन खानेपानी आयोजनाहरू

यस गाउँपालिकामा हाल एक वटा ओभरहेड टंकी पाइपलाईन खानेपानी आयोजना निर्माणाधीन अवस्थामा रहेको छ जसको सम्क्षिप्त अवस्था विवरण देहाय अनुसार रहेको छ |

तालिका नं ३९: हाल निर्माणाधीन रहेका ओभरहेड टंकी पाइपलाईन खानेपानी आयोजनाहरूको सम्क्षिप्त विवरण

आयोजनाको नाम:	नाढीताल खानेपानी तथा सरसफाई आयोजना
आयोजनाको प्रकार:	ओभरहेड टंकी पाइपलाईन खानेपानी आयोजना
निर्माण सुरु भएको बर्ष:	मंसिर २०७३
निर्माण सम्पन्न हुने बर्ष:	चैत्र २०७८
आयोजनाले सेवा पुराउने वडा:	६, ७
आयोजनाले सेवा पुराउने गाउँहरू:	गोस्भरीया र नाढी टोल
घरपरिवार संख्या:	६५०
आयोजना निर्माणमा सहयोगी निकाय:	फन्डबोर्ड

४ परिच्छेद ४: खानेपानी लक्ष्य, रणनीति तथा प्राथमिकता

चन्द्रनगर गाउँपालिकाले सन् २०३० (वि.सं. २०८७) सम्ममा नेपाल सरकारको खानेपानी क्षेत्रको दिगो विकास लक्ष्य हासिल गर्नको लागि देहाय बमोजिमका मुख्य तीन वटा लक्ष्य तथा कोसेढुंगाहरू निर्धारण गरि उक्त लक्ष्यहरू हासिल गर्नको लागि देहाय बमोजिमका रणनीति तथा प्राथमिकताहरू निर्धारण गरेको छ |

पहिलो कोसेढुंगा : ४ वर्ष, सन् २०२२-२०२५

लक्ष्य १ : सबैलाई आधारभूत स्तरको खानेपानी सुबिधा सन् २०२५ सम्ममा पुराउने |

रणनीति: यस लक्ष्य हासिल गर्नको लागि देहाय बमोजिमका रणनीतिहरू अबलम्बन गरिनेछ |

प्राथमिकता नं. १: आधारभूत सुबिधा स्तरमा पुराउने: विद्यमान खानेपानी प्रणालीको खानेपानी गुणस्तर र विश्वसनीयता सेवास्तरमा उन्नति गरि आधारभूत स्तरको खानेपानी सेवा पुराउन खानेपानी सेवा संचालन ब्यबस्थापन कार्यविधि लागु गरेर आधारभूत स्तरमा पुराउने रणनीति लिईनेछ |

- गाउँपालिकाको सम्पूर्ण ट्युबवेलहरूमा आर्सेनिक परिक्षण गर्ने र नयाँ ट्युबवेल ड्रिल गर्दा आर्सेनिक परिक्षण गर्न अनिवार्य गर्ने |
- आर्सेनिक पिउन हुने सिमा भन्दा बढी देखिएका ट्युबवेल हरुलाई पिउनको लागि निषेध गर्ने
- धेरै जसो ट्युबवेल आर्सेनिक मुक्त रहेकोले अर्को व्यवस्था नभए सम्म आर्सेनिक नभएको नजिकको ट्युबवेल वा आर्सेनिक बायोसेन्ड फिल्टर सुरक्षित खानेपानीको लागि तत्कालको उपयुक्त विकल्प हुन सक्दछ |

- गाउँपालिकाका सबै ट्यूबवेलहरूमा खानेपानी सुरक्षा योजना लागु गरि इकोलाई प्रदुषण घटाउने र ईकोलाई परिक्षण गरि खानेपानी सुरक्षा योजना प्रमाणित गर्ने |
- बाढी प्रभाव क्षेत्रमा नयाँ ट्यूबवेल निर्माण गर्दा वा विद्यमान ट्यूबवेलमा प्लेटफर्म निर्माण गर्दा हेन्डपम्प पानीले डुबान नहुने गरि प्लेटफर्म जमिन भन्दा माथि उठाएर निर्माण गर्ने | साथै यस्तो उचाइको प्लेटफर्म निर्माण गर्दा अपांगता भएका व्यक्तिहरूको खानेपानीमा पहुच हुने गरि निर्माण गर्ने |
- खानेपानी प्रणालीको संचालन ब्यबस्थापन गर्न प्रामाणिक संचालन बिधिको प्रयोग गरि विश्वसनीयता सेवास्तरमा उन्नति गर्ने |

प्राथमिकता नं. २: मध्यम सुबिधा स्तरमा पुराउने:

- निर्माणाधीन ओभरहेड टंकी पाईपलाइन आयोजनाको निर्माण सम्पन्न पश्चात खानेपानी सेवा संचालन ब्यबस्थापन कार्यविधि लागु गरि मध्यम स्तरमा पुराउने रणनीति लिईनेछ |
- नयाँ ओभरहेड टंकी पाईपलाइन आयोजना निर्माण गरि आयोजना संचालनमा खानेपानी सेवा संचालन ब्यबस्थापन कार्यविधि लागु गरि मध्यम स्तरको खानेपानी सेवा उपलब्ध गराउने रणनीति लिईनेछ |
 - ओभरहेड टंकी पाईप लाइन प्रणाली आयोजनाको नयाँ निर्माण गर्दा कम्तिमा मध्यम सेवा स्तरको निर्माण गर्ने रणनीति लिईनेछ |
 - नयाँ पाईपलाइन आयोजना निर्माण गर्दा सरसफाईको लागि ट्यूबवेलको पानी समेत प्रयोग गर्ने गरि पाईपलाइन प्रणालीको क्षमता डिजाइन गरिनेछ | यसरी ओभरहेड टंकी पाईपलाइन प्रणालीको आवश्यक क्षमता कम हुने भएकोले लागत कम हुनेछ | ओभरहेड टंकी पाईपलाइन प्रणालीको लगानी खानेपानीको गुणस्तरमा केन्द्रित गरिनेछ |

प्राथमिकता नं. ३: उच्च सेवास्तरको खानेपानी आयोजना निर्माणको लागि तयारी गर्ने:

- बजार क्षेत्र वा घना बस्ति भएको क्षेत्रमा उच्चस्तरको नयाँ ओभरहेड टंकी पाईपलाइन आयोजना निर्माण गर्नको लागि बिस्तृत आयोजना प्रतिबेदन (डीपीआर) तयार गर्ने, बोरहोल ड्रिल गर्ने, जलवायु परिवर्तनको असरबाट जमिन मुनिको पानीको सतह (वाटर टेबल) घट्ने असरलाई कम गर्नको लागि नदि किनार वा पोखरी किनार वा बर्षभरि पानी जम्ने जमिन क्षेत्रमा स्वाम्पवेल (ईनार) निर्माण गर्ने, पानीको परिमाण मापन गर्ने र गुणस्तर परिक्षण गर्ने, कम्तिमा एक वर्ष भरि प्रत्येक महिना पानीको परिमाण र गुणस्तर अनुगमन तथा मापन गर्ने र आयोजनाको डीपीआर तयार गर्ने |
- मध्यम सेवा स्तरका विद्यमान ओभरहेड टंकी पाईपलाइन आयोजनाहरूमा प्रशोधन प्रणाली निर्माण तथा प्रणाली सुधार उन्नति गरि उच्च सेवा स्तरमा पुराउनको लागि पानीको परिमाण तथा गुणस्तर परिक्षण गर्ने साथै बिस्तृत आयोजना प्रतिबेदन (डीपीआर) तयार गर्ने | आवश्यकता अनुसार पानीको थप परिमाणको लागि स्वाम्पवेल निर्माणलाई प्राथमिकता दिने |

प्राथमिकता नं. ४: ओभरहेड टंकी पाईपलाइन प्रणाली नपुगेका वा डीपीआर तयार नभएका बाँकि क्षेत्रमा मध्यम सेवास्तरको खानेपानी आयोजना निर्माणको लागि तयारी गर्ने:

- ओभरहेड टंकी पाईपलाइन प्रणाली नपुगेका वा डीपीआर तयार नभएका बाँकि क्षेत्रमा मध्यम स्तरको ओभरहेड टंकी पाईपलाइन आयोजना निर्माणको लागि बोरहोल ड्रिल गर्ने, नदि किनार वा पोखरी किनार वा वर्षभरि पानी जम्ने जमिनमा क्षेत्रमा स्वाम्पवेल (ईनार) निर्माण गर्ने, पानीको परिमाण मापन गर्ने र गुणस्तर परिक्षण गर्ने, कम्तिमा एक वर्ष भरि प्रत्येक महिना पानीको परिमाण र गुणस्तर अनुगमन तथा मापन गर्ने र आयोजनाको डीपीआर तयार गर्ने |

दोश्रो कोसेढुंगा : ३ वर्ष, सन् २०२६-२०२८

लक्ष्य २: सबैलाई मध्यम स्तरको खानेपानी सुबिधा सन् २०२८ सम्ममा पुराउने |

रणनीति: यस लक्ष्य हासिल गर्नको लागि देहाय बमोजिमका रणनीतिहरू अबलम्बन गरिनेछ |

प्राथमिकता नं. १: मध्यम एवं उच्चस्तरमा स्तर उन्नति निर्माण भएका खानेपानी आयोजनाहरूको राम्रो संचालन ब्यबस्थापन गर्न खानेपानी सेवा संचालन ब्यबस्थापन कार्यविधि प्रभावकारी रूपमा लागु गर्ने, सहयोग गर्ने, नियमन गर्ने र अनुगमन गर्ने रणनीति लिइनेछ |

प्राथमिकता नं. २: मध्यम स्तरका ओभरहेड टंकी पाईपलाइन खानेपानी आयोजनाहरूलाई उच्च सेवास्तरमा उन्नति निर्माण कार्य गर्ने रणनीति लिइनेछ |

- विद्यमान मध्यम सेवा स्तरका ओभरहेड टंकी पाईपलाइन आयोजनाहरूमा प्रशोधन प्रणाली जडान/निर्माण र प्रणालीको संरचना सुधार उन्नति निर्माण कार्य गरि उच्च सेवा स्तरमा पुराउने | आवश्यकता अनुसार पानीको थप परिमाणको लागि स्वाम्पवेल निर्माण लाई प्राथमिकता दिने |

प्राथमिकता नं. ३: बजार क्षेत्र वा घना बस्ति भएका क्षेत्रमा उच्चस्तरको नयाँ ओभरहेड टंकी पाईपलाइन आयोजना निर्माण गर्ने रणनीति लिइनेछ |

- उच्च सेवा स्तरको ओभरहेड टंकी पाईपलाइन आयोजना निर्माण गर्दा प्रशोधन प्रणाली सहितको खानेपानी प्रणाली निर्माण गरिनेछ |

प्राथमिकता नं. ४: ओभरहेड टंकी पाईपलाइन प्रणाली नपुगेका बाँकि क्षेत्रमा मध्यम सेवास्तरको ओभरहेड टंकी पाईपलाइन आयोजना निर्माण गर्ने |

प्राथमिकता नं. ५: उच्च सेवास्तरको खानेपानी आयोजना निर्माणको लागि तयारी गर्ने:

- विद्यमान मध्यम सेवा स्तरका ओभरहेड टंकी पाईपलाइन आयोजनाहरूमा प्रशोधन प्रणाली निर्माण तथा प्रणालीमा सुधार उन्नति गरि उच्च सेवास्तरमा पुराउनको लागि पानीको परिमाण मापन र गुणस्तर परिक्षण

गरि बिस्तृत आयोजना प्रतिबेदन (डीपीआर) तयार गर्ने | आवश्यकता अनुसार पानीको थप परिमाणको लागि स्वाम्पवेल निर्माण लाई प्राथमिकता दिने |

तेश्रो कोसेढुंगा : २ वर्ष, सन् २०२९ – २०३०

लक्ष्य ३: सबैलाई उच्च स्तरको खानेपानी सुबिधा सन् २०३० सम्ममा पुराउने |

रणनीति: यस लक्ष्य हासिल गर्नको लागि देहाय बमोजिमका रणनीतिहरु अबलम्बन गरिनेछ |

प्राथमिकता नं. १: बाँकि रहेका मध्यम सेवा स्तरका ओभरहेड टंकी पाईप लाइन प्रणालीमा प्रशोधन प्रणाली निर्माण तथा प्रणाली सुधार उन्नति निर्माण कार्य गरि उच्च सेवास्तरको खानेपानी सेवा पुराउने रणनीति लिइनेछ |

प्राथमिकता नं. २: सबै उच्च सेवास्तरमा उन्नति निर्माण भएका आयोजनाहरुको राम्रो संचालन ब्यबस्थापन गर्न खानेपानी सेवा संचालन ब्यबस्थापन कार्यविधि प्रभावकारी रूपमा लागु गर्ने, सहयोग गर्ने, नियमन गर्ने र अनुगमन गर्ने रणनीति लिइनेछ |

५ परिच्छेद ५: कार्यान्वयन रणनीति

यस खानेपानी रणनीति कार्यान्वयन गर्दा देहाय बमोजिमका रणनीतिहरु अबलम्बन गरिने छ |

खानेपानी सेवास्तर उन्नति रणनीति:

- सामुदायिक, निजि, सरकारी स्वास्थ्य संस्था र सरकारी विद्यालयका सबै ट्यूबवेलहरुमा आर्सेनिक परिक्षण गरिनेछ | साथै तत्काल विकल्पको खोजि गरिनेछ |
- घरधुरी, स्वास्थ्य संस्था र विद्यालयमा आधारभूत स्तरको खानेपानी सेवाको लागि ट्यूबवेलहरुमा खानेपानी सुरक्षा योजना र प्रामाणिक संचालन बिधि लागु गरिनेछ |
- बाढीको प्रभाव क्षेत्रमा हेन्डपम्पको प्लेटफर्म बनाउँदा बाढीको पानीबाट डुबान नहुने गरि जमिन सतह भन्दा माथि उठाएर निर्माण गरिने नीति लागु गरिनेछ | साथै यस्ता प्लेटफर्म निर्माण गर्दा अपांगता भएका व्यक्तिहरुको पहुच हुने गरि निर्माण गरिनेछ |
- मध्यम सेवा स्तरको खानेपानी सेवा वृद्धि गर्नको लागि ओभरहेड टंकी पाईपलाइन प्रणाली निर्माण, विस्तार तथा सेवा संचालन ब्यबस्थापन कार्यविधि लागु गरिनेछ |
- उच्च स्तरको खानेपानी सेवा उन्नतिको लागि ओभरहेड टंकी पाईप लाइन प्रणालीमा प्रशोधन प्रणाली निर्माण गरिनेछ साथै सेवा संचालन ब्यबस्थापन कार्यविधि लागु गरिनेछ |
- ओभरहेड टंकी पाईपलाइन प्रणालीको लागि पानीको नयाँ श्रोत निर्माण गर्दा वा थप श्रोत निर्माण गर्दा जलवायु परिवर्तनको असरबाट जमिन मुनिको पानीको सतह (वाटर टेबल) घट्ने असरलाई कम गर्नको लागि नदि किनार वा पोखरी किनार वा बर्षभरि पानी जम्ने जमिन क्षेत्रमा स्वाम्पवेल (ईनार) निर्माण गर्ने,

पानीको परिमाण मापन गर्ने र गुणस्तर परिक्षण गर्ने र प्रशोधन प्रणाली निर्माण गर्ने कार्यलाई प्राथमिकता दिइनेछ ।

- उच्च सेवास्तरको खानेपानी सेवा निरन्तर कायम गर्नको लागि खानेपानी सेवा संचालन ब्यबस्थापन कार्यविधि लागु गरिनेछ र अनुगमन गरिनेछ ।
- गाउँ पालिकामा खानेपानी परिक्षण प्रयोगशाला स्थापना गरि आयोजनाहरूमा खानेपानीको गुणस्तर अनुगमन नियमित रूपमा गरिनेछ ।
- स्वास्थ्य संस्था र विद्यालयहरूमा खानेपानीको पानी संकलन टंकी निर्माण र आन्तरिक प्लम्बिंग तथा आबस्यक स्थानहरूमा आबस्यक संख्यामा धाराहरू निर्माण गरि खानेपानी सेवास्तर वृद्धि गरिनेछ ।
- सार्वजनिक स्थानहरूमा चौबिसै घण्टा खानेपानीको सुबिधा हुनेगरी खानेपानीको धारा निर्माण गरिनेछ ।
- "सबैको लागि खानेपानी नीति" लिइनेछ । अर्थात् खानेपानी सेवास्तर वृद्धि गर्दा कोहि पनि छुट्टे छैन ।
- खानेपानीको सेवास्तर वृद्धि गर्दा समावेशी, लैंगिक समानता, अपांगता भएका व्यक्तिहरूको आबस्यकता र जलवायु परिवर्तन लचकता तथा जलवायु उत्थानशिलतालाई खानेपानीको सेवास्तर वृद्धि कार्यक्रममा एकीकृत गरिनेछ ।
- खानेपानी सेवास्तर उन्नतिका क्रियाकलाप कार्यान्वयन गर्दा सम्भावित जोखिममा रहेका समूह वा ब्यक्तिहरूको अबस्यकतालाई सम्बोधन गरिनेछ ।

खानेपानी संचालन तथा ब्यबस्थापन रणनीति:

- ट्यूबवेल खानेपानी प्रणालीको ब्यबस्थापन: सामुदायिक र निजि प्रयोजनका ट्यूबवेलहरूमा जलवायु उत्थानशिल खानेपानी सुरक्षा योजना लागु गरिनेछ । खानेपानी सुरक्षा योजना अन्तर्गत मुख्य रूपमा हेन्डपम्पको मर्मत सम्भार, प्लेटफर्म र निकास नाली निर्माण, प्लेटफर्म वरिपरिको सरसफाईका मापदण्डहरूको पालना आदि समावेश हुनेछ । ट्यूबवेलको मर्मत सम्भार गर्नको लागि आवश्यक स्थानीय दक्ष जनशक्ति, औजार र सामग्रीहरूको उपलब्धताको लागि क्षमता अभिवृद्धि गरिनेछ । साथै प्रत्येक गाउँ, टोल र वडामा खानेपानी सुरक्षा योजना नियमन तथा अनुगमन गर्नको लागि गाउँपालिकाले समिति निर्माण गरि क्षमता अभिवृद्धि गरेर जिम्मेबारी दिनेछ ।
- ओभरहेड टंकी पाईपलाइन प्रणालीको ब्यबस्थापन: खानेपानी संचालन ब्यबस्थापनको लागि सेवा प्रदायकको क्षमता र अन्य उपलब्ध स्थानीय श्रोतको आधारमा खानेपानी सेवा संचालन ब्यबस्थापन कार्यविधि लागु गरिनेछ । खानेपानी सेवा संचालन ब्यबस्थापन कार्यविधि अन्तर्गत खानेपानी संचालनका प्रामाणिक संचालन विधिहरूको प्रयोग गरि खानेपानी आयोजनाहरूको संचालन, मर्मत सम्भार तथा ब्यबस्थापन गरिनेछ जस अन्तर्गत जीवन चक्र खर्चको आधारमा खानेपानी महशुल निर्धारण, जलवायु परिवर्तन लचकता तथा जलवायु उत्थानशिलता सहितको पानी सुरक्षा योजना, पानीको गुणस्तर अनुगमन, निरोधात्मक सम्भार, गुनासो ब्यबस्थापन, चुहावट नियन्त्रण, लेखा ब्यबस्थापन, स्वमुल्यांकन, आदि समावेश रहनेछ ।

- ट्यूबवेल खानेपानी प्रणाली र ओभरहेड टंकी पाईपलाइन खानेपानी प्रणालीको संचालन ब्यबस्थापन राम्रो बनाई उच्च स्तरको खानेपानी सेवा निरन्तर उपलब्ध गराउनको लागि गाउँपालिकाले खानेपानी सेवा संचालन ब्यबस्थापन कार्यविधि तयार गरि लागु गर्नेछ ।

समाबेसी खानेपानी रणनीति:

- निर्धारित लक्ष्य हासिल गर्नको लागि क्रियाकलाप कार्यान्वयन गर्दा सम्भावित जोखिममा रहेका व्यक्तिहरुको अबस्यकतालाई सम्बोधन गरिने छ । यसरी कार्य गर्दा त्यस्ता व्यक्ति र वर्गलाई “कुनै नोक्सान नगर” भन्ने सिद्धान्तलाई पालना गरिने छ र यसका लागि निम्न कुरामा विशेष ध्यान दिईनेछ,
- लिङ्ग, आर्थिक अवस्था, अपांगता, भूगोलको संबन्धि खानेपानी, सरसफाई र स्वच्छताको सहज उपलब्धतामा रहेका खाडललाई संबोधन गर्ने ताकि पहिले नै सिमान्तीकरणको जोखिममा रहेकाहरुको स्वास्थ्य, आर्थिक र सामाजिक चुनौतिहरु थप खतरामा नपरोस् ।
- सम्भावित सिमान्तकृत समुहहरुको प्रतिनिधित्व र प्रभाव बढाउने प्रकृयाहरुमा थप अर्थपूर्ण सहभागिता, पारदर्शिता र जवाफदेहिता सुनिश्चित गर्ने । महिला, अपांगता भएका व्यक्तिहरुको प्रभावकारी प्रतिनिधित्वलाई समर्थन गर्न उनीहरुको संगठनको क्षमता र संजाललाई सुदृढ गर्ने ।
- अपांगता भएका व्यक्तिहरुको ग्रामिण खानेपानी, सरसफाई र स्वच्छताका सेवाहरुमा पहुँच सुधार गर्न पहुँचयोग्य डिजाईनको लागि सरकारी, निजी क्षेत्र र नागरीक समाज सरोकारवालाहरुको क्षमता अभिवृद्धि गर्ने ।
- ओभरहेड टंकी पाईपलाइन प्रणालीको महशुल निर्धारण गर्दा महशुल तिर्न नसक्ने अति बिपन्न घरहरुको पहिचान गरि उक्त घरहरुको लागि एक बर्ष सहुलियत दरमा महशुल लिने नीति लिईनेछ । साथै एक बर्षमा उक्त घरपरिवारको आय वृद्धि गरि महशुल तिर्न सक्ने बनाउनको लागि आय आर्जन मुलक क्रियाकलाप गर्न खानेपानी सेवा प्रदायक संस्थाले उक्त घरपरिवारलाई सहयोग गर्नेछ ।
- खानेपानीको सेवा स्तर वृद्धि गर्दा कोहि पनि नछुट्ने गरि महिला, पुरुष, बालबालिका, अल्पसंख्यक, पिछडिएका र जोखिममा रहेका जातजाति सबैको लागि सेवा उपलब्ध हुने गरि कार्यक्रम लागु गरिनेछ । आयोजनामा सहभागी गराउनको लागि आयोजना निर्माण र सेवा शुल्कमा यस्ता सिमान्तकृत वर्गहरुलाई बिशेष क्षमता अनुसारको सहभागिता वा सरकार वा समुदायले विशेष सहुलियत दिने नीति लिईनेछ ।
- लैंगिक समानता तथा सामाजिक समावेशीकरण, जलबायु अनुकुलन तथा विपद ब्यबस्थापन जस्ता अन्तर सम्बन्धित विषयहरुलाई यस खानेपानी रणनीति कार्यान्वयन गर्दा अनिवार्य रुपमा अबलम्बन गरिनेछ ।
- आयोजनामा खानेपानी रणनीति कार्यान्वयन एवं खानेपानी संचालन ब्यबस्थापनका प्रत्येक तहका निर्णय प्रक्रियामा महिला, दलित, अल्पसंख्यक, अपांगता भएका व्यक्ति, आदिको सहभागिता सुनिश्चित गरिनेछ ।
- सरसफाई व्यवहार परीवर्तनका लागि व्यवहार परीवर्तन संचार अभियान संचालन गर्ने क्षमता अभिवृद्धि गर्ने, यस्ता अभियानमा विभिन्न समुह, समुदायहरुलाई संलग्न गर्नका लागि प्रेरक प्याकेजको व्यवस्था गर्ने

। व्यवहार परीवर्तन संचारको नियमित अनुगमनलाई निरन्तरता दिने र व्यवहार परीवर्तन संचारको प्रभावकारिता बढाउनको लागि सिकाईलाई अनुसरण गर्ने ।

- घरभित्रको खानेपानी, सरसफाई र स्वच्छताका कृयाकलापमा पुरुषको संलग्नता बढाउने कार्यक्रम संचालन गर्ने ।
- घरेलु र हेरचाहको कामको बोझ कम गर्ने प्रविधिहरूको अनुदानको व्यवस्था सहित प्रवर्द्धन गर्ने ।
- लैंगिक समानता र सामाजिक समावेशिकरणका चुनौति र ग्यापहरू पहिचान गर्ने, यसका लागि विभिन्न साझेदार संस्थाहरूसँगको सहकार्यमा लैंगिक समानता र सामाजिक समावेशिकरण अनुसन्धान र विश्लेषण गर्ने ।
- लैंगिक बजेटको व्यवस्था गर्ने र लैंगिक असमानता हटाउनका लागि विशेष कार्यक्रम संचालन गर्ने ।

अपांगता भएका व्यक्तिहरूको लागि खानेपानी रणनीति:

- खानेपानीमा पहुँचको लागि अरुको सहयोग आवश्यक पर्ने अपांगता भएका व्यक्तिहरूको लागि अरुको सहयोग आवश्यक पर्ने स्तरीकरणको आधारमा प्राथमिकीकरण गरि पहुँच पुराउने रणनीति लिइनेछ ।
- अपांगता भएका घरपरिवारलाई खान र व्यक्तिगत स्वच्छता ब्यबहारको लागि पानीमा प्रत्येक सदस्यको बराबर पहुँच हुनु पर्ने कुराको महत्व बारे राम्रो संग बुझाइ सबै सदस्यहरूलाई पानीको बराबर पहुँच पुराउनको लागि यस्ता परिवारहरूलाई सहयोग पुराउने रणनीति लिइनेछ ।
- खानेपानी र व्यक्तिगत स्वच्छतामा पानीको पहुँचको लागि अर्को व्यक्तिको धेरै सहयोग आवश्यक पर्ने खालका अपांगता भएका व्यक्तिहरूको हेरचाह गर्ने व्यक्तिको लागि बिशेष सहयोग पुराउने रणनीति लिइनेछ ।
- वास योजना तर्जुमा गर्दा, खानेपानी आयोजनाको डीपीआर बनाउँदा, क्षमता अभिवृद्धि कार्यक्रम बनाउँदा र कार्यान्वयन गर्दा अपांगता भएका व्यक्तिहरूको स्थानीय संस्थासंगको सहभागितामा गरिने छ ।
- अपांगता भएका व्यक्तिहरूको खान र स्वच्छता ब्यबहारमा पानीको पहुँच सुनिश्चित गर्नको लागि सरसफाई तथा स्वच्छता ब्यबहार परिवर्तनका कार्यक्रमहरू स्थानीय सरकारको पहलमा अपांगता भएका व्यक्तिहरूको संस्था र स्थानीय सरकारको सहभागितामा गरिने छ ।
- सामाजिक ब्यबहार परिवर्तन संचारलाई समावेशी गराउनको लागि सचेतना र अन्य दृष्टिकोण परिवर्तन गर्ने रणनीतिहरूलाई प्राथमिकताका साथ लागु गरिनेछ ।
- अपांगता भएका व्यक्तिहरूको सरकारी प्रशासनिक सम्बन्धि कार्य र अन्य सहयोगको लागि सामाजिक संस्था र अन्य सहयोगी सेवाहरूको समेत सहयोग लिने रणनीति लिइनेछ ।
- अपांगता भएका व्यक्तिहरू जो सबै भन्दा सिमान्तकृत हुन्छन उनीहरूको अनुभव र सहभागिता सुनिश्चित गर्न उनीहरूलाई अनुगमन प्रक्रियामा समावेश गर्ने रणनीति लिइनेछ । अनुगमनमा अपांगता भएका महिला र पुरुष दुबैको सहभागिता सुनिश्चित गर्ने रणनीति लिइनेछ ।

खानेपानी संचालन ब्यबस्थापन संरचना तथा नीति निर्माण रणनीति:

- रणनीति कार्यान्वयन गर्दा मापदण्ड बनाई लागु गरिनेछ एवं नियमन गरिनेछ | यसका लागि गाउँपालिकाले आवश्यक मापदण्ड, कार्यविधि, ऐन तथा निर्देशिका तयार गरि लागु गर्नेछ |
- साथै यस रणनीति कार्यान्वयन तथा खानेपानी सेवा संचालन ब्यबस्थापन कार्यविधि कार्यान्वयन गर्नको लागि गाउँपालिकाले गाउँपालिका र वडा स्तरमा आवश्यक संस्थागत संरचना विस्तार तथा क्षमता विकास गर्नेछ | यस रणनीति अनुसारका संस्थागत संरचनाहरू विस्तार गरि जिम्मेवारी दिनेछ |
- गाउँपालिकाले यस रणनीति कार्यान्वयनको लागि आवश्यक वार्षिक बजेट छुट्टाउने छ | साथै प्रदेश सरकार, संघिय सरकार र विकास साझेदारहरूसंग यस रणनीति कार्यान्वयन गर्न सहकार्यको लागि अनुरोध तथा समन्वय गर्नेछ |

६ परिच्छेद ६: संस्थागत संरचना तथा विस्तार

गाउँपालिकाले यस रणनीति कार्यान्वयन गर्नका लागि गाउँपालिका र वडाको निर्णय गर्ने र अनुगमन तथा समिक्षा गर्ने संरचनाहरूमा सुधार तथा समितिहरूलाई थप सक्रिय बनाइ देहाय बमोजिमका कार्यहरू गर्नेछ |

- गाउँ कार्यपालिकाले यस खानेपानी रणनीति कार्यान्वयनको लागि संस्थागत संरचनाहरूको विस्तार गर्ने तथा खानेपानी समन्वय समितिहरूलाई थप सक्रिय बनाउने कार्य गर्नेछ | यसरी गाउँ कार्यपालिकाले यस खानेपानी रणनीति कार्यान्वयनको लागि यस रणनीतिले परिकल्पना गरेको संस्थागत संरचनाहरूको विस्तार गरि सबैलाई जिम्मेवारी दिने कार्य गर्नेछ |
- गाउँ कार्यपालिकाले गाउँपालिका स्तरमा यस खानेपानी रणनीति कार्यान्वयनको अनुगमन, समिक्षा र निर्णय गर्नेछ |
- गाउँ कार्यपालिकाले कार्यपालिका अन्तर्गतका समिति र उपसमितिहरूलाई यस खानेपानी रणनीति कार्यान्वयनका विभिन्न बिषयहरू: खानेपानी पूर्वाधार, समावेशी, सुशासन, विपद ब्यबस्थापन, खानेपानीमा जलवायु परिवर्तनको असर वा जोखिम आदि विषयहरूमा अनुगमन गरि सुझाबको लागि जिम्मेवारी दिनेछ |
- गाउँपालिका स्तरीय खानेपानी सरसफाई तथा स्वच्छता समन्वय समितिले खानेपानी रणनीति तथा रणनीतिक कार्ययोजना कार्यान्वयनको अनुगमन गरि सुझाब दिनेछ | जस अन्तर्गत खानेपानी संचालन ब्यबस्थापनको अवस्था, खानेपानीको गुणस्तर परिक्षण, खानेपानी सेवास्तर उन्नति, समावेशी रणनीति कार्यान्वयनको अवस्था, अपांगता भएका व्यक्तिहरूको सहभागिता र खानेपानीमा पहुँच आदिको स्थलगत अनुगमन तथा तथ्यांक विश्लेषण गरि सुझाब दिनेछ | यस समितिले मासिक रूपमा अनुगमन गरि सुझाब दिनेछ |

- वडा स्तरीय खानेपानी सरसफाई तथा स्वच्छता समन्वय समितिले यस खानेपानी रणनीति, रणनीतिक कार्ययोजना कार्यान्वयन तथा खानेपानी सेवा संचालन ब्यबस्थापन कार्यविधिको कार्यान्वयनको अवस्था प्रत्येक महिनामा अनुगमन गरि सुझाव दिनेछ ।
- टोल सरसफाई समितिलाई सक्रिय बनाई यस खानेपानी रणनीति तथा रणनीतिक कार्ययोजना कार्यान्वयन गर्दा समावेशी र कोहि पनि नछुट्ने परिकल्पना गरे अनुसारको भएको अनुगमन गरि समावेशी सुनिश्चित गर्न सुझाव दिनेछ ।
- पालिका र वडास्तरका समिति र उपसमितिहरूको संरचनाहरूलाई थप समावेशी बनाइने छ ।

गाउँपालिकाले यस रणनीति कार्यान्वयन गर्नको लागि गाउँपालिका र वडा कार्यालयको प्राबिधिक कार्य गर्ने संरचनाहरूको विस्तार गरि देहाय बमोजिमका प्राबिधिक कार्यहरू गर्नेछ ।

- गाउँपालिकामा खानेपानीको प्राबिधिक कार्य गर्नको लागि हाल रहेको खानेपानी इकाईलाई विस्तार गरि पानी परिक्षण प्रयोगशाला र खानेपानी तथ्यांक ईकाई सहितको खानेपानी शाखामा क्षमता विस्तार गरिने छ ।
- गाउँपालिका स्तरीय खानेपानी शाखाले खानेपानी रणनीति कार्यान्वयन गर्न प्राबिधिक कार्य एवं खानेपानीको गुणस्तर परिक्षण कार्य गर्नेछ ।
- साथै वडा कार्यालयहरूमा समेत खानेपानी इकाई स्थापना गरिनेछ । यस इकाईमा स्थानीय दक्ष जनशक्तिहरूलाई अनुबन्धन गरि खानेपानी सेवा संचालन ब्यबस्थापन कार्यविधि लागु गर्नमा प्रशिक्षण तथा सहकार्य गर्नेछ ।
- गाउँपालिका स्तरमा पानी परिक्षण प्रयोगशाला स्थापना गरि क्षमता विकास गरिनेछ । यस प्रयोगशालाले नियमित पानी परिक्षण तथा खानेपानीको गुणस्तर सर्भेक्षण गरि विश्लेषण प्रस्तुत गरि सुझाव गर्नेछ ।

गाउँपालिकाले यस रणनीति कार्यान्वयन गर्नको लागि खानेपानी संचालन, मर्मत सम्भार तथा ब्यबस्थापन तथा सेवा स्तर उन्नति अवस्था सम्बन्धि तथ्यांक अध्यावधिक तथा विश्लेषण गर्ने संरचनाहरूको स्थापना तथा क्षमता विस्तार गरि देहाय बमोजिमका कार्यहरू गर्नेछ ।

- खानेपानी संचालन ब्यबस्थापन तथा खानेपानी सेवा स्तर वितरणको अवस्थाको तथ्यांक त्रैमासिक रुपमा अध्यावधिक गरि विश्लेषण गर्न खानेपानी तथ्यांक ईकाई गाउँपालिका स्तरमा स्थापना गरिने छ । यो खानेपानी तथ्यांक इकाई गाउँपालिका स्तरीय खानेपानी शाखामा राखिने छ । खानेपानीको संचालन ब्यबस्थापन तथा सेवास्तर बिस्लेक्षण गर्नको लागि क्षमता अभिवृद्धि गरि यस इकाईले प्राबिधिक शाखा, पानी प्रयोगशाला र सेवा प्रदायकहरूको समन्वयमा तथ्यांक अध्यावधिक गर्ने कार्य गर्नेछ ।
- यस खानेपानी तथ्यांक इकाईले प्रत्येक तिन महिनामा खानेपानी संचालन ब्यबस्थापनको अवस्था र उपभोक्ताहरूलाई उपलब्ध गराएको खानेपानीको सेवास्तरको अवस्था अद्यावधिक गरि बिस्लेक्षण गरि खानेपानी सरसफाई तथा स्वच्छता समन्वय समितिको बैठकमा प्रस्तुत गर्नेछ ।
- प्रत्येक वर्ष खानेपानी आयोजनाको "उपभोक्ता सन्तुस्टी सर्भेक्षण" गरि खानेपानी सरसफाई तथा स्वच्छता समन्वय समितिको बैठकमा प्रस्तुत गर्नेछ ।

- खानेपानी सेवा प्रदायकहरूबाट स्व मुल्यांकन प्रतिवेदन अर्ध-वार्षिक रूपमा संकलन तथा अध्यावधिक गरि प्रत्येक आयोजनाको खानेपानीको संचालन ब्यबस्थापन अवस्था विश्लेषण गरि प्रतिवेदन प्रस्तुत गर्नेछ |

७ परिच्छेद ७: कार्य योजना तथा बजेट प्रक्षेपण

७.१ गाउँपालिकाको आयश्रोत अनुमान

आर्थिक वर्ष २०७६/७७ देखि २०७८/२०७९ सम्मको बजेट विनियोजन अनुसार यस गाउँपालिकाको वार्षिक आय तथा आयश्रोत देहाय बमोजिम रहेको छ |

तालिका नं ४०: चन्द्रनगर गाउँपालिकाको आयश्रोत आ.व. २०७६/७७ – २०७८/७९

आय शिर्षक	चन्द्रनगर गाउँपालिकाको वार्षिक आय (रु)		
	आ.व. २०७६/७७	आ.व. २०७७/७८	आ.व. २०७८/७९
संघीय सरकारबाट	२३६,४९७,०००	२७१,८२१,८१०	३५१,८२६,०००
प्रदेश सरकारबाट	१७,१६९,०००	२०,१६९,०००	१५,५९२,६९३
राजस्व बाडँफाडँबाट	८३,२६६,०००	७९,०६०,७३०	
आन्तरिक श्रोतबाट	१५७,६७६,०४०	२१५,५९६,२७०	१४,९८१,३८७
बैंक मौज्दात बाट			९०,०००,०००
जम्मा	४९४,६०८,०४०	५८६,६४७,८१०	४७२,४००,०००

श्रोत: चन्द्रनगर गाउँपालिकाको विकास योजना आ.व. २०७६/७७ – २०७८/७९

७.२ गाउँपालिकाको क्षेत्रगत बजेट

आर्थिक वर्ष २०७६/७७ देखि २०७८/७९ सम्मको बजेट विनियोजन अनुसार चन्द्रनगर गाउँपालिकाले कुल आयको करिब ५६% प्रतिशत बजेट पुँजीगत तर्फ खर्च गर्दै आएको देखिन्छ | खानेपानी तथा सरसफाई क्षेत्र तर्फ पुँजीगत बजेटको ६% देखि ९% प्रतिशत सम्म खर्च गर्ने गरेको देखिन्छ | गाउँ पालिकाको बजेट विनियोजनको संक्षेप तलको तालिकामा प्रस्तुत गरिएको छ |

तालिका नं ४१: चन्द्रनगर गाउँपालिकाको वार्षिक बजेट विनियोजन संक्षेप आ.व. २०७६/७७-२०७८/७९

खर्च शीर्षक	आ.वा. २०७६/७७		आ.वा. २०७७/७८	
	वार्षिक बजेट (रु)	प्रतिशत	वार्षिक बजेट (रु)	प्रतिशत
चालु	२०९,२८१,०४०	४२.३%	२५९,६८३,८१०	४४.९%
पुँजीगत	२८५,३२७,०००	५७.७%	३२८,९६४,०००	५५.९%
जम्मा	४९४,६०८,०४०		५८६,६४७,८१०	

तालिका नं ४२: गाउँपालिकाको खानेपानी तथा सरसफाई तर्फको वार्षिक क्षेत्रगत बजेट विनियोजन आ.व. २०७६/७७-२०७८/७९

क्र.सं.	विषय क्षेत्र	खानेपानी क्षेत्रमा बजेट विनियोजन (रु)		
		आ.व. २०७६/७७	आ.व. २०७७/७८	आ.व. २०७८/७९
१	खानेपानी सरसफाई तथा स्वच्छता	१७,४००,०००	१६,६५०,०००	१३,३००,०००
२	लैंगिक, समावेशी तथा अपांगता भएका व्यक्तिहरूको लागि कार्यक्रम	७,५४९,०००	२,६००,०००	१२,४००,०००
	जम्मा	२४,९४९,०००	१९,२५०,०००	२५,७००,०००

श्रोत: चन्द्रनगर गाउँपालिकाको वार्षिक नीति कार्यक्रम तथा बजेट आ.व. २०७६।७७ – २०७८।७९ बाट

७.३ खानेपानी रणनीतिक कार्ययोजना सन् २०२२-२०३०

चन्द्रनगर गाउँपालिकाले खानेपानी रणनीति कार्यान्वयन गर्नको लागि रणनीतिक कार्ययोजना तथा लगानी अनुमान तयार गरेको छ । सन् २०२५ सम्ममा ३१५० घरपरिवारहरूलाई मध्यम स्तरको खानेपानी सेवा पुराउने र २७०० घरपरिवारहरूलाई आधारभूत स्तरको खानेपानी सेवा पुराउने कार्ययोजना बनाएको छ । जसका लागि ४ वर्ष (सन् २०२२-२०२५) का लागि रु ३९६,२२०,७००.०० लगानी अनुमान गरेको छ ।

सन् २०२५ सम्ममा निम्न अनुसारको खानेपानी सेवास्तर उन्नति भएको हुनेछ ।

- उच्च स्तरको खानेपानी सेवा उपलब्ध भएको घरपरिवार संख्या: ०
- मध्यम स्तरको खानेपानी सेवा उपलब्ध भएको घरपरिवार संख्या: ३१५०
- आधारभूत स्तरको खानेपानी सेवा उपलब्ध भएको घरपरिवार संख्या: २७००

सन् २०२८ सम्ममा १५०० घरधुरीमा उच्चस्तरको खानेपानी सेवा पुराउने र ४३५० घरपरिवारहरूमा मध्यम स्तरको खानेपानी सेवा पुराउने कार्ययोजना बनाएको छ । जसका लागि सन् २०२६-२०२८ सम्म ३ वर्षका लागि रु ३७२,६३०,०००.०० लगानी अनुमान गरेको छ ।

सन् २०२८ सम्ममा निम्न अनुसारको खानेपानी सेवास्तर उन्नति भएको हुनेछ ।

- उच्च स्तरको खानेपानी सेवा उपलब्ध भएको घरपरिवार संख्या: १५००
- मध्यम स्तरको खानेपानी सेवा उपलब्ध भएको घरपरिवार संख्या: ४३५०
- आधारभूत स्तरको खानेपानी सेवा उपलब्ध भएको घरपरिवार संख्या: ०

सन् २०३० सम्ममा गाउँपालिकाका सबै घरपरिवारहरू (५८५० घरधुरी) लाई उच्च स्तरको खानेपानी सेवा पुराउने कार्ययोजना बनाएको छ । जसका लागि अन्तिम २ वर्ष (सन् २०२९-२०३० सम्म) का लागि रु २७१,९६०,०००.०० लगानी अनुमान गरेको छ ।

सन् २०३० सम्ममा निम्न अनुसारको खानेपानी सेवास्तर उन्नति भएको हुनेछ ।

- उच्च स्तरको खानेपानी सेवा उपलब्ध भएको घरपरिवार संख्या:

५८५०

माथि उल्लेखित निर्माण कार्यका लागि गरिएको लगानी अनुमानका अतिरिक्त खानेपानी आयोजनाहरूको संचालन ब्यबस्थापन र गाउँपालिकाको खानेपानी सेवा संरचनाहरूको क्षमता अभिवृद्धि गरि यस खानेपानी रणनीतिक कार्ययोजना कार्यान्वयन गर्नको लागि सन् २०२२ देखि २०३० सम्म ९ वर्षका लागि रु १४२,९६२,०००.०० लगानी अनुमान गरेको छ ।

यसरि सन् २०२२ देखि २०३० सम्म यस खानेपानी रणनीतिका सम्पूर्ण कार्ययोजनाहरू कार्यान्वयन गर्न कुल जम्मा रु १,१०३,९७२,७००.०० लागत अनुमान गरेको छ । बिस्तृत कार्ययोजना तथा लागत अनुमान तालिका नं. ४३ मा प्रस्तुत गरिएको छ ।

तालिका नं ४३: चन्द्रनगर गाउँपालिकाको रणनीतिक कार्ययोजना तथा लगानी अनुमान

क. पहिलो कोसेढुंगा: सन् २०२२ देखि २०२५ सम्म (४ वर्ष) मा सबैलाई आधारभूत स्तरको खानेपानी सेवा पुराउने ।

क्रियाकलाप		आयोजना/ ट्युबवेल संख्या	घर संख्या	जम्मा अनुमानित बजेट (रु. हजार)
१	विद्यमान ट्युबवेल खानेपानी प्रणालीको सेवास्तर उन्नति गरि आधारभूत स्तरमा पुराउने ।			
१.१	विद्यमान सामुदायिक, निजि र संस्थाका सबै ट्युबवेलहरूको पानीमा आर्सेनिक परिक्षण गर्ने । (५५५४ ट्युबवेल संख्या)	५५५४		३,०५४.७०
	आर्सेनिक सम्बन्धि जागरण, विकल्प, न्यूनीकरण (८.३% ट्युबवेलमा आर्सेनिक हुन सक्ने अनुमान)	४६१		२,३०५.००
१.२	विद्यमान ट्युबवेलहरूमा खानेपानी सेवा संचालन ब्यबस्थापन बिधि, र पानी सुरक्षा योजना लागु गरि आधारभूत सेवास्तरमा स्तरउन्नति गर्ने । (५५५४ ट्युबवेल) (यस कार्यक्रमको खर्च खण्ड घ मा समावेश छ)	५५५४	५८५०	
१.३	ट्युबवेल नभएका दलित, अल्पसंख्यक, छिमेकीका ट्युबवेल प्रयोग गर्ने परिवारहरू, विद्यालय र स्वास्थ्य संस्थाका लागि नयाँ ट्युबवेल निर्माण गर्ने (जम्मा ट्युबवेलको २०% अनुमान)	११११		२८,४८७.००
२	आयोजनाको खानेपानी सेवास्तर मध्यम पुराउने ।			
२.१	समग्र सेवास्तर आधारभूतमा रहेका विद्यमान ओभरहेड पाईपलाइन खानेपानी आयोजनाको सेवा स्तर उन्नति गरि मध्यम स्तरमा पुराउने			
	जसको लागि निम्न आयोजनाहरूको सेवास्तर उन्नति गरिनेछ ।			

क्रियाकलाप			आयोजना/ ट्युबवेल संख्या	घर संख्या	जम्मा अनुमानित बजेट (रु. हजार)
		विद्यमान ओभरहेड टंकी पाईपलाइन खानेपानी आयोजनाको सेवा स्तर मध्यम पुराउन स्तर उन्नति निर्माण कार्य गर्ने (१ आयोजना, ६५० घरपरिवार संख्या)	१	६५०	२४,१२४.००
		निर्माण सम्पन्न पश्चात पाइपलाईन खानेपानी आयोजनामा खानेपानी सेवा संचालन ब्यबस्थापन कार्यबिधि कार्यान्वयन गर्ने (खानेपानी सुरक्षा योजना सहित) (यस कार्यक्रमको खर्च खण्ड घ मा समावेश छ)			
		समग्र सेवास्तर आधारभूत भन्दा तल रहेका संस्थाहरू (२ स्वास्थ्य संस्था, १२ विद्यालय) यस्ता संस्थामा धारा जडान गरि संस्थामा आन्तरिक पानी संकलन टंकी निर्माण, प्लम्बिंग, पिउने पानी धारा, हात धुने धारा, सरसफाई गर्ने धारा, आदि निर्माण गर्ने कार्य	१४		७,७००.००
२.२		पाइपलाइन आयोजना नभएका गाउँमा नयाँ ओभरहेड टंकी पाईपलाइन खानेपानी आयोजना निर्माण गरि मध्यम सेवा स्तर पुराउने			
		मध्यम सेवा स्तरको नयाँ ओभरहेड टंकी पाईपलाइन खानेपानी आयोजना निर्माण गर्ने (४ आयोजना, २५०० घरपरिवार संख्या)	४	२५००	२३३,०००.००
		समग्र सेवास्तर आधारभूत भन्दा तल रहेका संस्थाहरू (३ स्वास्थ्य संस्था, १८ विद्यालय) यस्ता संस्थामा धारा जडान गरि संस्थामा आन्तरिक पानी संकलन टंकी निर्माण, प्लम्बिंग, पिउने पानी धारा, हात धुने धारा, सरसफाई गर्ने धारा, आदि निर्माण गर्ने कार्य	२१		११,५५०.००
३		बजार वा घना वस्ती भएका क्षेत्रमा उच्चस्तरको नयाँ ओभरहेड टंकी पाईप लाईन खानेपानी आयोजना निर्माणको लागि बिस्तृत अध्ययन गरि विस्तृत योजना प्रतिबेदन (डी.पी.आर.) तयार गर्ने यसको लागि बोर होल ड्रिल गर्ने, पानीको परिमाण, गुणस्तर परिक्षण गर्ने र डी पी आर तयार गर्ने (३ आयोजना, १५०० घरपरिवार)			६,०००.००
		जम्मा (क)		५८५०	३१६,२२०.७०

ख. दोश्रो कोसेढुंगा: सन् २०२६ देखि २०२८ सम्म (३ वर्ष) मा सबैलाई मध्यम स्तरको खानेपानी सेवा पुराउने |

क्रियाकलाप		आयोजना/ ट्युबवेल संख्या	घर संख्या	जम्मा अनुमानित बजेट (रु. हजार)
१	उच्च स्तरको नयाँ ओभरहेड टंकी पाईपलाइन खानेपानी आयोजनाको निर्माण गर्ने (३ आयोजना, १५०० परिवार संख्या)	३	१५००	२३२,५००.००
२	खानेपानीको सेवास्तर उन्नति गर्न बाँकि रहेका संस्थाहरूमा मध्यम स्तरको खानेपानी सेवा पुराउने (३ स्वास्थ्य संस्था, १६ विद्यालय) यस्ता संस्थामा धारा जडान गरि संस्थामा आन्तरिक पानी संकलन टंकी निर्माण, प्लम्बिंग, पिउने पानी धारा, हात धुने धारा, सरसफाई गर्ने धारा, आदि निर्माण गरि मध्यम सेवा स्तरमा पुराउने	१९		१०,४५०.००
३	मध्यम स्तरको नयाँ ओभरहेड टंकी पाईपलाइन खानेपानी आयोजना निर्माण गर्ने (३ आयोजना, १२०० घरपरिवार संख्या)	३	१२००	११२,३८०.००
४	मध्यम सेवा स्तरमा रहेका संस्थाहरूमा उच्चस्तरको खानेपानी सेवा पुराउने (४ स्वास्थ्य संस्था, ३० विद्यालय) यस्ता संस्थामा आन्तरिक खानेपानी संकलन, प्लम्बिंग आदिको सुधार र क्लोरिन डोजिंग युनिट स्थापना गर्ने	३४		११,९००.००
५	विद्यमान ओभरहेड टंकी पाईपलाइन खानेपानी आयोजना सेवा संचालन ब्यबस्थापन बिधि, र पानी सुरक्षा योजना लागु गरि निरन्तर उच्च स्तरको खानेपानी सेवा उपलब्ध गराउने (११ आयोजना, ५८५० घरपरिवार संख्या, ७ स्वास्थ्य संस्था, ४६ विद्यालय) (यस कार्यक्रमको खर्च खण्ड घ मा समावेश छ)	११	५८५०	
६	विद्यमान मध्यम सेवा स्तरका ओभरहेड टंकी पाईप लाईन खानेपानी आयोजनाहरूमा प्रशोधन प्रणाली जडान सहित प्रणाली सुधार गरि उच्च स्तरको सेवा निर्माणको लागि बिस्तृत अध्ययन गरि विस्तृत योजना प्रतिबेदन (डी.पी.आर.) तयार गर्ने (८ आयोजना, ३४५० घरपरिवार संख्या)			५,६००.००
जम्मा (ख)		११	५८५०	३७२,८३०.००

ग. तेश्रो कोसेढुंगा: सन् २०२९ देखि २०३० सम्म (२ वर्ष) मा सबैलाई उच्च स्तरको खानेपानी सेवा पुराउने |

क्रियाकलाप		आयोजना संख्या	घर संख्या	जम्मा अनुमानित बजेट (रु. हजार)
१	सबैलाई उच्चस्तरको खानेपानी सेवा पुराउने			
१.१	विद्यमान मध्यम सेवा स्तरका ओभरहेड टंकी पाईप लाईन खानेपानी आयोजनाहरूमा प्रशोधन प्रणाली जडान सहित प्रणाली	८	४३५०	२७१,९६०.००

क्रियाकलाप		आयोजना संख्या	घर संख्या	जम्मा अनुमानित बजेट (रु. हजार)
	सुधार निर्माण गरि उच्च स्तरको सेवामा स्तर उन्नति गर्ने । (८ आयोजना, ४३५० घरपरिवार संख्या)			
१.२	विद्यमान ओभरहेड टंकी पाईपलाइन खानेपानी आयोजना सेवा संचालन ब्यबस्थापन बिधि, र पानी सुरक्षा योजना लागु गरि निरन्तर उच्च स्तरको खानेपानी सेवा उपलब्ध गराउने । (११ आयोजना, ५८५० घरपरिवार संख्या, ७ स्वास्थ्य संस्था, ४६ विद्यालय) (यस कार्यक्रमको खर्च खण्ड घ मा समावेश छ)	११	५८५०	
	जम्मा (ग)	११	५८५०	२७१,९६०.००
	जम्मा (क+ख+ग)	११	५८५०	९६१,०१०.७०

घ. खानेपानी आयोजनाको संचालन ब्यबस्थापन र खानेपानी रणनीति कार्यान्वयन गर्नको लागि गाउँपालिकाको क्षमता अभिवृद्धि कार्यक्रम: सन् २०२२ देखि २०३० सम्म (९ वर्ष)

क्रियाकलाप		आयोजना संख्या	घर संख्या	जम्मा अनुमानित बजेट (रु. हजार)
१	खानेपानी आयोजनाको संचालन ब्यबस्थापन र खानेपानी रणनीति कार्यान्वयन गर्नको लागि गाउँपालिकाको क्षमता अभिवृद्धि गर्ने कार्यक्रम । सन् २०२२ देखि २०३० सम्मको अनुमानित लगानी ।			
१.१	गाउँपालिकाका सम्पूर्ण खानेपानी आयोजनाहरूको मापदण्ड अनुसारको संचालन ब्यबस्थापन गर्न क्षमता अभिवृद्धि तथा सहकार्य कार्यक्रम (अर्थात् खानेपानी सेवा संचालन ब्यबस्थापन कार्यविधि कार्यान्वयन)	११	५८५०	७२,०६२.००
१.२	गाउँपालिकामा खानेपानी गुणस्तर परिक्षण प्रयोगशाला स्थापना तथा संचालन			२२,३००.००
१.३	गाउँपालिकामा खानेपानी, सरसफाई तथा स्वच्छता शाखा स्थापना तथा संचालन			३२,४००.००
१.४	गाउँपालिकामा खानेपानी तथ्यांक युनिट स्थापना तथा संचालन			१६,२००.००
	जम्मा (घ)	११	५८५०	१४२,९६२.००
	कुल जम्मा (क+ख+ग+घ)	११	५८५०	१,१०३,९७२.७०

७.४ खानेपानी रणनीति सन् २०२२-२०३० बजेट प्रक्षेपण

चन्द्रनगर गाउँपालिकाको खानेपानी रणनीतिको लक्ष्य, रणनीति तथा प्राथमिकता अनुसार यस गाउँपालिकाले खानेपानी रणनीति कार्यान्वयन गर्न सन् २०२२ देखि सन् २०३० सम्मको विस्तृत कार्ययोजना तयार गरेको छ (तालिका नं. ४३) | उक्त खानेपानी रणनीतिक कार्ययोजना कार्यान्वयन गरि सन् २०३० सम्मको निर्धारित लक्ष्य हासिल गर्न देहाय बमोजिमको लगानी प्रक्षेपण गरिएको छ | यस प्रक्षेपित लगानी अनुमानमा मूल्य वृद्धि राखिएको छैन |

तालिका नं ४४: चन्द्रनगर गाउँपालिकाको खानेपानी रणनीति सन् २०२२-२०३० कार्यान्वयन गर्न लाग्ने बार्षिक लगानी प्रक्षेपण

वर्ष (सन्)	वार्षिक लगानी प्रक्षेपण (रु हजारमा)			जम्मा
	पहिलो कोसेढुंगा : ५ वर्ष, सन् २०२२-२०२५: लक्ष्य १ : सबैलाई आधारभूत स्तरको खानेपानी सुबिधा सन् २०२५ सम्ममा पुराउने	दोश्रो कोसेढुंगा : ३ वर्ष, सन् २०२६-२०२८: लक्ष्य २: सबैलाई मध्यम स्तरको खानेपानी सुबिधा सन् २०२८ सम्ममा पुराउने	तेश्रो कोसेढुंगा : २ वर्ष, सन् २०२९-२०३०: लक्ष्य ३: सबैलाई उच्च स्तरको खानेपानी सुबिधा सन् २०३० सम्ममा पुराउने	
२०२२	९४,९३९.८४२			९४,९३९.८४२
२०२३	९४,९३९.८४२			९४,९३९.८४२
२०२४	९४,९३९.८४२			९४,९३९.८४२
२०२५	९४,९३९.८४२			९४,९३९.८४२
२०२६		१४०,१६९.३३३		१४०,१६९.३३३
२०२७		१४०,१६९.३३३		१४०,१६९.३३३
२०२८		१४०,१६९.३३३		१४०,१६९.३३३
२०२९			१५९,८६४.६६७	१५९,८६४.६६७
२०३०			१५९,८६४.६६७	१५९,८६४.६६७
कुल जम्मा	३७९,७५९.३६७	४२०,४८४.०००	३०३,७२९.३३३	१,१०३,९७२.७००

७.५ श्रोत परिचालन रणनीति

खानेपानी रणनीति कार्यान्वयन गर्नको लागि सन् २०२२ देखि सन् २०३० सम्म ९ वर्षको लगानी अनुमान प्रस्तुत गरिएको छ | जसमा कुल लगानी रु. १,१०३,९७२,७००.०० अनुमान गरिएको छ | पहिलो चार वर्षमा वार्षिक लगानी रु. ९४,९३९,८४२.०० अनुमान गरिएको छ, पाँचौं, छैटौं र सातौं वर्षमा वार्षिक रु. १४०,१६९,३३३.०० र नवौं र दशौं वर्षमा वार्षिक रु. १५९,८६४,६६७.०० लगानी अनुमान गरिएको छ | (तालिका नं. ४४)

गाउँपालिकाको वार्षिक योजना अनुसार वि.सं. २०७६/७७ देखि २०७८/७९ सम्म गाउँपालिकाले वार्षिक करिब रु. २ करोड ५० लाख खानेपानी तथा सरसफाईमा लगानी गर्ने गरेको देखिन्छ (तालिका नं. ४२) |

यसका अतिरिक्त विकास साझेदारहरूको यस गाउँपालिकाको खानेपानी सेवा स्तर उन्नतिमा सिधा लगानी भएको देखिन्छ | बिगत वर्षहरूमा यस गाउँपालिकाको खानेपानी क्षेत्रमा लगानी हेर्दा, यस खानेपानी रणनीतिक योजनाको लक्ष्य हासिल गर्न तथा रणनीति कार्यान्वयन गर्नको लागि गाउँपालिकाले थप प्रभावकारी समन्वय, सहकार्य र ब्यबस्थापन गर्नुपर्ने देखिन्छ | तसर्थ, यस गाउँपालिकाले खानेपानी रणनीति कार्यान्वयन गर्न अनुमान गरिएको लगानीका लागि नपुग बजेटको श्रोत परिचालनको लागि देहाय अनुसारका रणनीति अख्तियार गर्नेछ |

- संघिय सरकार संग अनुदान बढाउन पैरवी गर्ने |
- प्रदेश सरकार संग अनुदान बढाउन पैरवी गर्ने |
- संघिय सरकार संग खानेपानी रणनीति अनुसारका ठुला आयोजना निर्माणको लागि माग गर्ने |
- प्रदेश सरकार संग खानेपानी रणनीति अनुसारका ठुला आयोजना निर्माणको लागि माग गर्ने |
- अन्तरिक श्रोत विद्युत उत्पादन, जडिबुटी, खनिज, कर दस्तुर, शुल्क आदि बढाउने |
- विकास साझेदार तथा गैर सरकारी संस्थाहरूसंग साझेदारी र सहकार्य गर्ने |
- जनश्रमदान, स्थानीय श्रोत, स्थानीय निर्माण सामग्री आदिमा समुदायको योगदानमा वृद्धि गर्ने |
- लैंगिक समानता तथा सामाजिक समावेशीकरण कार्यक्रम, अपांगता भएका व्यक्तिहरूको लागि खानेपानीको पहुँच पुगाउने कार्यक्रम, र महिला / गरिब घरपरिवारको आय आर्जन वृद्धि गर्ने कार्यक्रमको लागि संघिय सरकार, प्रदेश सरकार र विकास साझेदारहरूसंग साझेदारी गर्नको लागि अनुरोध तथा समन्वय गर्ने |

द परिच्छेद ८: अनुगमन र समिक्षा

यस खानेपानी रणनीति सन् २०२२-२०३० र खानेपानी सेवा संचालन ब्यबस्थापन कार्यविधि कार्यान्वयनको अनुगमन र समिक्षा गर्ने कार्य गाउँपालिकाले देहाय अनुसार गर्नेछ |

- वडा स्तरीय खानेपानी सरसफाई तथा स्वच्छता समन्वय समितिले खानेपानी सेवास्तर उन्नति निर्माण कार्य कार्यान्वयन र खानेपानी सेवा संचालन ब्यबस्थापन कार्यविधि कार्यान्वयनको अनुगमन मासिक रुपमा गर्नेछ |
- पालिका स्तरीय खानेपानी सरसफाई तथा स्वच्छता समन्वय समितिले खानेपानी रणनीति कार्यान्वयन र खानेपानी सेवा संचालन ब्यबस्थापन कार्यविधि कार्यान्वयनको अनुगमन मासिक रुपमा गर्नेछ |
- प्रत्येक ६ महिनामा खानेपानी रणनीति कार्यान्वयनको अवस्था, खानेपानी सेवा संचालन ब्यबस्थापन कार्यविधि कार्यान्वयनको अवस्था र उपभोक्ता घरपरिवारहरूको खानेपानी सेवास्तर अबस्थाको तथ्यांक पूर्णरुपमा अद्यावधिक गरिनेछ | तथ्यांक अद्यावधिक असार र पौष महिनामा गरिने छ | पालिका स्तरीय खानेपानी सरसफाई तथा स्वच्छता समन्वय समितिले यस तथ्यांकको विश्लेषण र स्थलगत अनुगमन गरि अर्ध-वार्षिक रुपमा समिक्षा गर्नेछ |

- खानेपानी उपभोक्ता सन्तुष्टि सर्भेक्षण चैत्र देखि जेष्ठ महिना सम्ममा वार्षिक रुपमा गरिनेछ | यस सर्भेक्षणबाट घरधुरी स्तरको खानेपानी सेवास्तर अवस्थाको विश्लेषण गरिनेछ | घरधुरी स्तरको सन्तुष्टि सर्भेक्षण गर्दा दलित, जनजाती, अल्पसंख्यक वर्ग र अपांगता भएका व्यक्तिहरूको आवश्यकता अनुसारको खानेपानीको पहुँचको अवस्था समेत सर्भेक्षण गरिनेछ | साथै पहिचान भएका अति विपन्न घरपरिवारहरूको आयआर्जन वृद्धि गर्न खानेपानी आयोजनाले गरेको सहयोग र समन्वयका कार्यक्रमहरूबाट आय आर्जनमा भएको वृद्धि अवस्थाको समेत सर्भेक्षण गरिनेछ | पालिका स्तरीय खानेपानी सरसफाई तथा स्वच्छता समन्वय समितिले यस तथ्यांकको विश्लेषण र समिक्षा वार्षिक रुपमा गर्नेछ |
- खानेपानी रणनीति कार्यान्वयन र खानेपानी सेवा संचालन ब्यबस्थापन कार्यविधि कार्यान्वयन अबस्थाको अनुगमन, समिक्षा र निर्णय प्रत्येक वर्ष श्रावण-भाद्र र माघमा महिनामा गाउँ कार्यपालिकाले गर्नेछ | आयोजना तथा घरधुरी स्तरको खानेपानी सेवास्तर अबस्थाको तथ्यांक अद्यावधिक गरि सूचक अनुसारको अवस्था विश्लेषण गरि गाउँ कार्यपालिकाले अनुगमन, समिक्षा तथा निर्णय गर्नेछ | गाउँ कार्यपालिकाले खानेपानी रणनीतिक योजनाको कार्यान्वयन लक्ष्य प्राप्त उन्मुख भए नभएको अनुगमन तथा समिक्षा गरि आगामी कार्यदिशा निर्दिष्ट गर्नेछ |
- खानेपानी आयोजनाहरूको खानेपानी सेवास्तर उन्नति अबस्था गाउँपालिकाको वेबसाइटमा राखी सार्वजनिक गरिनेछ |

यस खानेपानी रणनीति कार्यान्वयनको अनुगमन तथा समिक्षा प्रणाली तथा समय तालिकाको सारांस देहाय बमोजिम तालिकामा प्रस्तुत गरिएको छ |

तालिका नं ४५: खानेपानी रणनीति कार्यान्वयनको अनुगमन तथा समिक्षा तालिका

पालिकाको अनुगमन गर्ने तह	कसले गर्ने ?	किन गर्ने?	कसरि गर्ने ?	कहिले गर्ने ?
वडा तह	वडा स्तरीय खानेपानी सरसफाई तथा स्वच्छता समन्वय समिति	खानेपानी रणनीति कार्यान्वयन र खानेपानी सेवा संचालन ब्यबस्थापन कार्यविधि कार्यान्वयनको अनुगमन, समिक्षा, र सुझाव गर्न समावेशी निर्णय प्रक्रियाको अवस्था अनुगमन तथा मुल्यांकन गर्न, साथै दलित, जनजाती, अल्पसंख्यक र अपांगता भएका व्यक्तिहरूको आवश्यकता अनुसारको खानेपानीमा पहुँच अवस्थाको अनुगमन तथा मुल्यांकन गर्न	आयोजनाको स्थलगत अनुगमन	मासिक रुपमा
पालिका तह	पालिका स्तरीय	खानेपानी रणनीति कार्यान्वयन र खानेपानी सेवा संचालन ब्यबस्थापन कार्यविधि	आयोजनाको स्थलगत अनुगमन र तथ्यांक विश्लेषण	मासिक रुपमा

पालिकाको अनुगमन गर्ने तह	कसले गर्ने ?	किन गर्ने?	कसरि गर्ने ?	कहिले गर्ने ?
	खानेपानी सरसफाई तथा स्वच्छता समन्वय समिति	कार्यान्वयनको अनुगमन, समिक्षा, र सुझाव गर्न		
		खानेपानी आयोजनाहरुको सेवास्तर उन्नति निर्माण कार्यको अनुगमन र समिक्षा गर्न साथै दलित, जनजाती, अल्पसंख्यक र अपांगता भएका व्यक्तिहरुको आवश्यकता अनुसारको खानेपानीमा पहुँच अवस्थाको अनुगमन र समिक्षा गर्न	आयोजनाको स्थलगत अनुगमन र तथ्यांक विश्लेषण (खानेपानी सेवास्तर उन्नति अवस्था, खानेपानी गुणस्तर परिक्षण, उपभोक्ता सन्तुष्टि, आदि खानेपानी तथ्यांक ईकाई, पानी परिक्षण प्रयोगशाला र खानेपानी ईकाई/शाखाद्वारा तथ्यांक अद्यावधिक गरि विश्लेषण गर्ने)	तथ्यांक अद्यावधिक असार र पौष महिनामा गरिने छ (प्रत्येक ६ महिनामा)
		घरपरिवारहरुको खानेपानी सेवास्तर अवस्थाको अनुगमन गर्न उपभोक्ता सन्तुष्टि सर्भेक्षण गरिनेछ उपभोक्ता सन्तुष्टि सर्भेक्षण गर्दा दलित, जनजाती, अल्पसंख्यक वर्ग र अपांगता भएका व्यक्तिहरुको आवश्यकता अनुसारको खानेपानीमा पहुँच अवस्थाको समेत सर्भेक्षण गरिनेछ साथै पहिचान भएका अति विपन्न घर परिवारहरुको आयआर्जन वृद्धि गर्न खानेपानी आयोजनाले गरेको सहयोग तथा समन्वयका कार्यक्रमबाट आयआर्जनमा भएको वृद्धि अवस्थाको समेत सर्भेक्षण गरिनेछ	खानेपानी आयोजना हरुमा उपभोक्ता सन्तुष्टि सर्भेक्षण गर्ने	प्रत्येक वर्ष चैत्र देखि जेष्ठ महिना सम्ममा गरिनेछ
पालिका तह	गाउँ कार्य पालिका	खानेपानी रणनीति कार्यान्वयन र खानेपानी सेवा संचालन ब्यबस्थापन कार्यविधि कार्यान्वयन अबस्थाको अनुगमन, समिक्षा	खानेपानी आयोजना र घरधुरी स्तरको खानेपानी सेवास्तर अबस्थाको	प्रत्येक वर्ष श्रावण- भाद्र र

पालिकाको अनुगमन गर्ने तह	कसले गर्ने ?	किन गर्ने?	कसरि गर्ने ?	कहिले गर्ने ?
		र आवश्यक निर्णय गर्नेछ । खानेपानी रणनीतिक योजनाको कार्यान्वयन लक्ष्य प्राप्त उन्मुख भए नभएको अनुगमन तथा समिक्षा गरि आगामी कार्यदिशा निर्दिष्ट गर्नेछ ।	अद्यावधिक तथ्यांक तथा सेवास्तर सूचक अनुसारको अवस्था विश्लेषण गरि गाउँ कार्यपालिकाले अनुगमन, समिक्षा र निर्णय गर्नेछ ।	माघ महिनामा