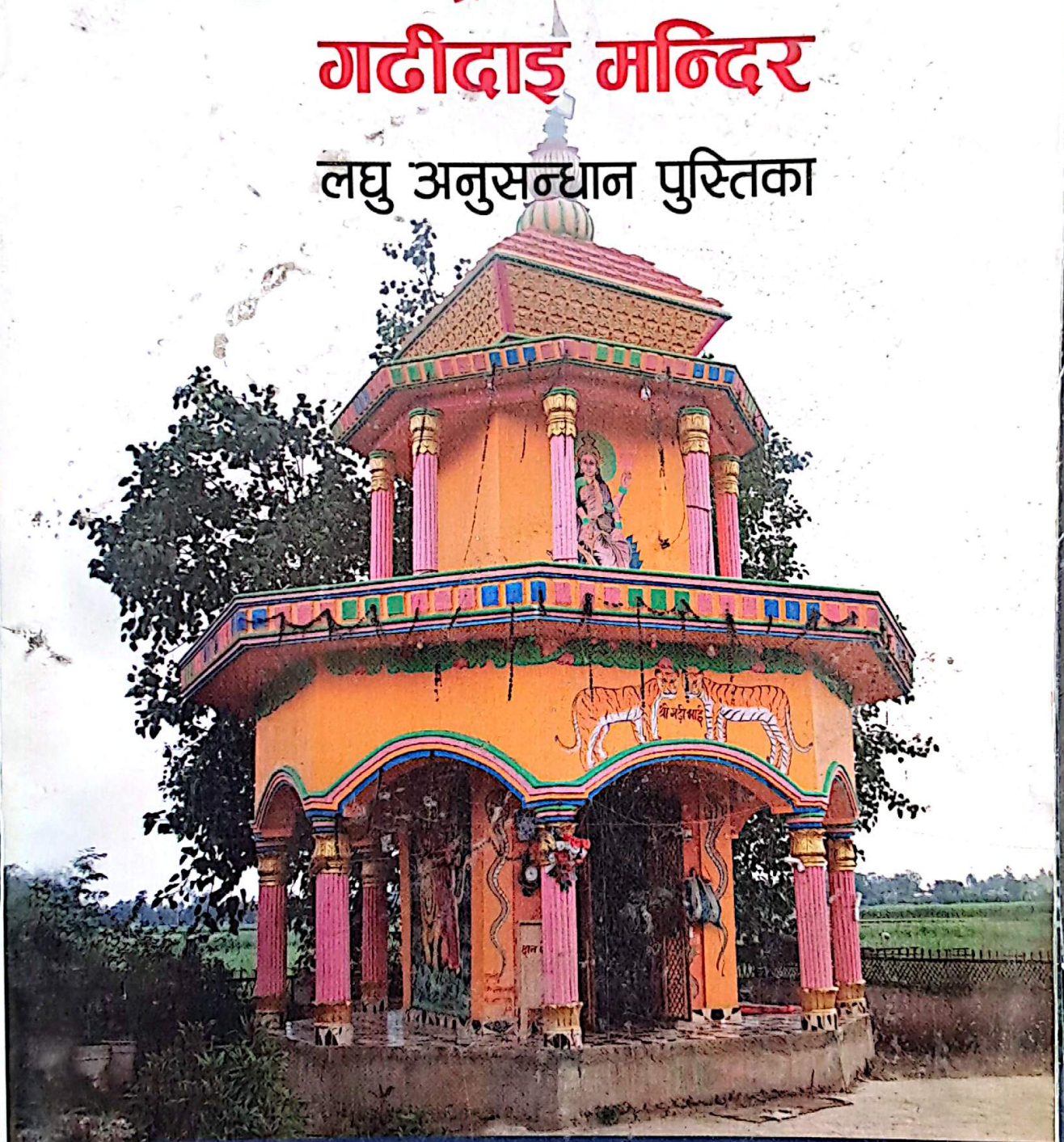


सलहीको चन्द्रनगर गरहाटोल स्थित गढीदाइ मन्दिर

लघु अनुसन्धान पुस्तिका



चन्द्रनगर गाउँपालिका
गाउँ कार्यपालिकाको कार्यालय
चन्द्रनगर (नाढीमन ताल), सलही

सर्लाहीको चन्द्रनगर गरहाटोल
स्थित गढीदाइ मन्दिर

लघु अनुसन्धान पुस्तिका



चन्द्रनगर गाउँपालिका
गाउँ कार्यपालिकाको कार्यालय

चन्द्रनगर (नाढीमन ताल), सर्लाही

मधेश प्रदेश, नेपाल

सम्पर्क : ९८५४०३८३८९

इमेल : chandranagar111@gmail.com

चन्द्रनगर गाउँपालिका
गाउँ कार्यपालिकाको कार्यालय
चन्द्रनगर (नाढीमन ताल), सर्लाही
मधेश प्रदेश, नेपाल

सर्लाहीको चन्द्रनगर गरहाटोल स्थित गढीदाइ मन्दिर
(लघु अनुसन्धान पुस्तिका)

प्रकाशक : चन्द्रनगर गाउँपालिका, सर्लाही
अनुसन्धानकर्ता संस्था : संस्कृति तथा पुरातत्व अध्ययन केन्द्र
अनुसन्धानकर्ता : नारायणप्रसाद अर्याल
: रामकुमार राई
: सुदर्शन अर्याल
: अनिल यादव

ISBN : 9789937-1-8825-8

मूल्य : रू. १००/-

कम्प्युटर/ले-आउट : हाइडल प्रेस

मुद्रण : हाइडल प्रेस प्रा.लि., काठमाडौं, ता.न.पा.-८, काठमाडौं
: फोन : ०१-४०२५७४२

इमेल : heidelpltd@gmail.com/heidelpress@gmail.com



चन्द्रनगर गाउँपालिका
गाउँ कार्यपालिकाको कार्यालय
चन्द्रनगर (नाडीमन ताल), सर्लाही
मधेश प्रदेश, नेपाल

मिति: २०८२ असार १५

प.स. २०८१/८२

च.नं. १७५२

प्राक्कथन

नेपालका विभिन्न भूभाग प्राचीन कालदेखि नै तपोभूमिका रूपमा प्रसिद्ध छन्, जसलाई वैदिक साहित्यिक, मिथकीय आख्यान र आधुनिक मानवशास्त्रीय अनुसन्धानले पनि प्रमाणित गरेका छन्। यिनै दिव्य परम्पराको गर्भबाट विकसित संस्कृतिहरूमा नेपालको तराई क्षेत्रमा अवस्थित मिथिला संस्कृति एक ऐतिहासिक र महत्वपूर्ण संस्कृतिका रूपमा रहेको छ।

इतिहासकारहरूको मतअनुसार प्राचीन आर्यहरूको पश्चिम सिन्धु नदी (हाल भारत र पाकिस्तानको सीमा क्षेत्र) बाट पूर्वतर्फ आएका आर्यहरूले मिथिला संस्कृतिको विजारोपण गरेका थिए। सिन्धु नदीको किनारमा बस्ने यिनै आर्यहरूहरूले गंगा नदीद्वारा सिंचित क्षेत्र हुँदै पूर्व र दक्षिण लाग्ने क्रममा यिनीहरू मिथिला क्षेत्रसम्म आइपुगेका हुन् भन्ने विभिन्न प्रमाण भेटिएका छन्। पौराणिक ग्रन्थहरूले विदेहलाई नै मिथिला भनेर उल्लेख गरेका छन्।

पश्चिममा सिन्धुवाट गंगाको तिरैतिर पूर्वतर्फ आएकाहरूमध्ये विदेह माधवको अध्यक्षतामा वैदिक धर्मको अभ्युदय गरेको क्षेत्रको आधारमा यो क्षेत्रलाई विदेह भनिएको हो (ऐजन, पृ. १-५) ।

मिथिला क्षेत्र र यहाँको संस्कृतिको विषयमा शतपथ ब्राह्मण, विष्णु पुराण, मनुस्मृति जस्ता धार्मिक ग्रन्थहरूमा यसबारे उल्लेख गरिएको छ । यी ग्रन्थहरूले प्राचीन भारतवर्षको सांस्कृतिक जीवनमा मिथिलाको महत्वपूर्ण भूमिका रहेको देखाएका छन् । मिथिला भारतवर्षको एक अतिप्राचीन राज्य हो र यो आर्यको प्रारम्भिक विस्तारकालमा नै आवाद भएको विभिन्न साहित्यिक स्रोतमा भेटिन्छ । अथर्व वेदमा ब्रात्य सेना भ्रमणशील जातिलाई भनिएको छ । ययी ब्रात्यहरू मूल आर्यको प्रथम शाखाबाट उत्पन्न भएका हुन् । यिनीहरू अन्यत्र कतैको नभएर सिन्धुकै मूल निवासी हुन् (त्रिवेद, १९९४) ।

मिथिलाको भूमि प्राचीन कालदेखि नै शिक्षाको केन्द्र र ऋषि महर्षिको तपस्थलको रूपमा रहेको देखिन्छ । प्राचीनकालमा यो भूमि मुख्यतः अध्यात्मविद्याको केन्द्र थियो । राजा जनकदेखि कर्णाट युगसम्म शिक्षाको केन्द्रको रूपमा रह्यो । यसै बीचमा गौतम, यज्ञवाल्क्य, मण्डन, वाचस्पति र चण्डेश्वर जस्ता साहित्यकाशले मिथिलाको गौरवलाई माथि उकास्न मद्दत गरे । गौतम, कणाद, जैमिनी एवं कपिल ऋषिले मिथिल भूमिमा न्याय, वैशेषिक, मीमांसा एवं सांख्य दर्शनको प्रतिपादन गरे । यही समयमा मिथिलाको सहयोगी नगरी वैशाली जैन एवं बौद्ध दर्शनको केन्द्रका रूपमा विकास भयो । जीवनमुक्तिका प्रतीक राजा जनकको भूमि दार्शनिक राजा विदेहको नामबाट विख्यात बन्यो । यही भूमिमा विश्वलाई लोभ्याउने संस्कृतिको विकास भयो । प्राचीन कालदेखि हालसम्म पनि मिथिला संस्कृति भारत वर्षको समृद्ध संस्कृतिको सूचीमा पर्दछ ।

आफ्नै अनेकौं विशिष्टता बोकेको मिथिला संस्कृतिमाथि यहाँको ऐतिहासिकताले पनि सम्भावना थपेको छ । सरसता, समरसता एवम् संवेदनशीलता मिथिला संस्कृतिको मौलिक विशेषता हो । जो समस्त भारतीय संस्कृतिको अविभाज्य अंग बनिसकेको छ । यही मिथिला संस्कृतिलाई निरन्तरता दिन यस भेगमा अनेकौं सम्पदा र परम्पराहरू रहिआएका छन् । यिनै सम्पदा र परम्परामध्ये सर्लाहीको चन्द्रनगर क्षेत्रको ऐतिहासिकतासम्बन्धी महत्व बोकेको गढीदाइ पनि एउटा विशिष्ट महत्व बोकेको ऐतिहासिक स्थल रहेकोले यसको अध्ययन गर्ने जमर्को गरिएको छ ।

यसमा अझै पनि खोज्न सकिने ठाउँ हुँदाहुँदै पनि सीमित समय र स्रोतका कारण यस अध्ययनलाई सीमित बनाउनु परेको छ । यद्यपि यो लघु अनुसन्धान पुस्तिकाले यो क्षेत्रको इतिहास र संस्कृतिवारे जान्न ठूलो योगदान दिनेछ भन्ने हाम्रो विश्वास छ । यस अध्ययनको कममा प्रत्यक्ष र परोक्षरूपमा सहयोग गर्नुहुने सम्पूर्णमा हार्दिक कृतज्ञता व्यक्त गर्न चाहन्छु ।



राज कुमार महतो
गाउँपालिका अध्यक्ष
चन्द्रनगर गाउँपालिका



विषय सूची

अध्याय १ : मिथिला संस्कृति र गढिमाई	१
१.१ परिचय	३
१.२ भौगोलिक अवस्थिति	४
१.३ मिथिलाञ्चलको सांस्कृतिक इतिहास	६
१.४ सर्लाही जिल्लाको सम्पदा र संस्कृति	७
१.५ मधेश प्रदेशमा गढिमाई	८
१.६ गढिमाई मन्दिरको पूजाविधि	८
१.७ बाराको गढिमाईसँग अन्यत्रको गढिमाईको सम्बन्ध	
अध्याय २ : सर्लाहीको गढीदाइ	१०
२.१ परिचय	११
२.२ गढीदाइ मन्दिर	११
२.२.१ गढीदाइ नामकरणको सन्दर्भ	१२
२.२.२ गढिमाईदेवी स्थापनाको इतिहास	१३
२.२.३ गढिमाईको पूजाविधि	१४
२.२.४ गढिमाईको ऐतिहासिकता	१६
२.२.५ चन्द्रनगरको गढीदाइको अन्य गढिमाईसँगको सम्बन्ध	१६
२.२.६ चन्द्रनगर स्थित गढीदाइको प्रसङ्ग र अन्य गढिमाईसँग सम्बन्ध	१७
२.२.७ गढीदाइको मन्दिर स्थापना	१८
२.२.८ गढीदाइको पूजाविधि	
अध्याय ३ : सारांश र निष्कर्ष	२०
सारांश र निष्कर्ष	
सन्दर्भ सामग्रीसूची	२२

अध्याय एक

मिथिला संस्कृति र गढीमाई

१.१ परिचय

नेपालको पूर्वी तराई भेगमा पर्ने मिथिलाञ्चल क्षेत्र लामो समयसम्म एउटा समृद्ध राजनीतिक एवं सांस्कृतिक केन्द्रको रूपमा रहेको छ। ११ औं शताब्दीको अन्तिममा कर्णाटवंशी शासकको रूपमा उदाएका नान्यदेवसँगै सुरु भएको कर्णाटकालमा यो क्षेत्र एउटा समृद्ध राजनीतिक इतिहास बोकेको क्षेत्रको रूपमा विकास भएको थियो। यतिवेला यहाँ राजनीतिकसँगै सांस्कृतिक गतिविधि पनि समृद्ध रहेको विभिन्न प्रमाणबाट पुष्टि हुन्छ। त्यतिवेला नान्यदेवले हाल वारा जिल्लामा पर्ने सिम्रौनगढलाई राजधानी बनाएर स्वतन्त्र कर्णाट राज्यको स्थापना गरेका थिए (खनाल, २०५६)। यो समयमा मैथिली समाज, संस्कृति र कला परम्पराको थप विकास भएको थियो। नान्यदेवपछि उनका वंशहरू क्रमशः मल्ल देव, गंगा देव, रामसिंह देव, शक्तिसिंह देव र हरिसिंह देवगरी जम्मा ६ जना राजाहरूले सिम्रौनगढलाई राजधानी बनाई मिथिलामा

सर्लाहीको चन्द्रनगर गरहाटोल स्थित गढीदाइ मन्दिर।१

शासन गरे (ठाकुर, १९८०) । पछि दिल्लीका सुलतान गयासुद्दीन तुगलकको आक्रमणपछि यो क्षेत्र विस्तारै कमजोर बन्न पुग्यो । अधिकांश भौतिक कलात्मक संस्कृतिमाथि तुगलकका सेनाले आक्रमण गरेर क्षति पुऱ्याएसँगै त्यो वलीयो राज्य एकाएक खण्डहर बन्नपुग्यो ।

भौतिक संस्कृतिमाथि क्षति पुगे पनि यो क्षेत्रका अमूर्त सम्पदाहरू भारतवर्षमा अझै पनि समृद्ध छन् । चार सय वर्षसम्म शासन गरेको कर्णाट राज्यको मैथिली संस्कृतिले काठमाडौं उपत्यकामा पनि राम्रो प्रभाव जमाउन सकेको देखिन्छ । मिथिलाको सांस्कृतिक सम्बन्ध छिमेकी राज्य बंगालसँग पनि सम्बन्धित छ । यति भन्नु अतिशयोक्ति हुँदैन कि मिथिलाले कैयौं क्षेत्रमा बंगाललाई समेत प्रभावित गरेको थियो । मिथिलाका सपूत, चण्डेश्वर, हरिनारायण उपाध्याय, भव शर्मा, इन्द्रपति, पद्मनाभदत्त आदिले बंगालका कैयौं स्मृतिकारलाई प्रभावित गरेको उनीहरूको कृतिमा देख्न सकिन्छ । मिथिला र बंगालको बीचमा सांस्कृतिक सम्बन्धका यस्ता अनेक आयामहरू छन् । मिथिला संस्कृति सुरुवाती समयदेखि हालसम्म पनि महत्वपूर्ण छ । दुसाध जातिका गाथा नायक सलहेस, मुसहरका नायक दीनाभद्री एवं यदुवंशीका नायक किसनारामको पनि मिथिला संस्कृतिमा भूमिका रहेको देखिन्छ । अतः नेपालको सामाजिक व्यवस्थाको निर्माणमा मिथिलाका अनेकानेक धर्मशास्त्रीहरूले आफ्नो महत्वपूर्ण योगदान दिएका थिए । गृह, भूमि, जाति, मृतक संस्कारजस्ता सम्बन्धको नियम बनाउनको लागि काठमाडौंका राजा स्थिति मल्लले पनि मिथिलाका रघुनाथ र रमानाथ भासँग सहयोग लिएका थिए भन्ने इतिहास भेटिन्छ । यसबाट पनि यो क्षेत्रमा गौरवमय इतिहास रहेको प्रमाणित हुन्छ ।

२। सर्लाहीको चन्द्रनगर गरहाटोल स्थित गढीदाइ मन्दिर

१.२ भौगोलिक अवस्थिति

नेपालको पूर्वीतराईमा पर्ने मधेश प्रदेशका आठमध्ये एक जिल्ला सर्लाही हो । यो जिल्ला पूर्वमा महोत्तरी, उत्तरमा सिन्धुली, पश्चिममा रौतहट तथा दक्षिणमा भारतको विहार प्रान्तको सितामढीसँग जोडिएको छ । कुल क्षेत्रफल १२५९ वर्ग कि.मि. रहेको जिल्लाको औसत लम्बाई (उत्तर-दक्षिण) ३२ कि.मि. र औसत चौडाई (पूर्व-पश्चिम) ३९ कि.मि. रहेको छ । भारतसँग जोडिएको सीमाको लम्बाई ४६ कि.मि. रहेको छ । यस जिल्लाको पश्चिममा वाग्मती नदी, उत्तरी भागमा महाभारत पर्वत शृंखला, चुरे पहाड, वनजंगल तथा दक्षिणी भागमा तराईको समथर भूमि रहेको छ । पूर्वपश्चिम राजमार्गको पूर्वमा बाँके नदीदेखि पश्चिममा वाग्मती नदीसम्मको दूरी यसै जिल्लामा पर्दछ । जिल्लाको सबैभन्दा अग्लो भाग समुद्री सतहबाट ६० मिटर उचाईमा रहेको छ भने सबैभन्दा अग्लो भाग समुद्री सतहबाट ६५९ मिटरको उचाईमा रहेको छ । जिल्लाको कृषियोग्य जमिन ८४६.७८ (६७.२६%) रहेको छ । जिल्लाको कुल क्षेत्रफल ३०५.८४ वर्ग कि.मि. रहेको छ । जिल्लाको कुल क्षेत्रफल १६ वर्ग कि.मि. (१.५%) रहेको छ ।

जिल्लामा वाग्मती, रौतहट, चुरे पहाड, वनजंगल तथा दक्षिणी भागमा रहेका छन् । नयाँ पुराना गाउँपालिकामध्ये चुरे पहाड, वनजंगल तथा दक्षिणी भागमा रहेको गाउँपालिका हो । साविकका चन्द्रपुर, बबरगञ्ज र किसनपुर गाविस मिली सो गाउँपालिकाको संरचना भएको हो । हाल ७ वटा वडामा विभाजित रहेको केही भाग र दक्षिणतर्फ ब्रह्मपुरी नगरपालिका तर्फको केही भागमा ईश्वरपुर नगरपालिका, रौतहट नगरपालिकातर्फ पश्चिमतर्फ कविलासी नगरपालिकातर्फको केही भागमा चन्द्रनगर गरहाटोल स्थित गढीदाइ मन्दिर । ३

गाउँपालिका रहेको छ । यस्तै, दक्षिणपश्चिमको भागमा चक्रघट्टा गाउँपालिका रहेको छ । यसरी हेर्दा चन्द्रनगर गाउँपालिका सर्लाही जिल्लाकै ५ वटा स्थानीय तहले घेरिएको छ । यस गाउँपालिकाले अन्य जिल्ला र भारतीय भूभागलाई समेत छोएको छैन । चन्द्रनगर गाउँपालिकाको नामकरण ऐतिहासिक हिसाबले गरिएको छ भने साविकका ४ वटा गाविसहरूको नामकरण पनि ऐतिहासिक रहेको थियो । गाउँपालिकाको नामकरणसँग जोडिएको इतिहास नेपालका पाँचौँ राणा प्रधानमन्त्री श्री ३ चन्द्रशमशेरसँग जोडिएको छ । स्थानीयको भनाइ र प्राप्त तथ्यहरूका आधारमा हेर्दा हालको चन्द्रनगर गाउँपालिका रहेको क्षेत्रमा करिब १ शतकअघिवाट बसोबास प्रारम्भ भएको पाइन्छ ।

१.३ मिथिलाञ्चलको सांस्कृतिक इतिहास

विदेह र मिथिला नामाकरणको सवैभन्दा पुरानो सम्बन्ध शतपथ ब्राह्मणमा भेटिएको छ । सो ग्रन्थमा भेटिएको विदेह माथवको प्रसंगले यसको ऐतिहासिकतालाई बताएको छ । मिथिलाको बसोबासको प्रारम्भिक समयको सङ्केत यिनै ब्राह्मणमा उल्लेखित कथामा पाइन्छ । विदेह माथव र उनका पुजारी गोतम राहुगन सरस्वती नदीको किनारबाट पूर्वतिर हिँडे । अग्नि वैश्वानर नदीको पानी सुकाउँदै उनीहरूको अगाडि हिँडिरहेका थिए । अग्निले सदनिरा (गण्डकी) नदी सुकाउन सकेनन् र विदेघ माथवले मेरो बसोबास अहिले कहाँ हुनुपर्छ भनेर सोध्दा अग्निले यही नदीको पूर्वपट्टि हुनुपर्छ भनेको प्रसंग ब्राह्मणमा पाइन्छ । शतपथ ब्राह्मणमा यसअघि ब्राह्मणहरूले यो नदी पार नगरेको र यहाँको जमिन उर्वर नभएको बताएपछि उनी गण्डकीपूर्व नै बसोबास गरेको उल्लेख गरिएको छ । सो ग्रन्थमा गण्डकी नदीको बारेमा यो पनि उल्लेख छ कि गर्मीपछिको दिनमा अर्थात् चर्को गर्मीको समयमा पनि यो

४। सर्लाहीको चन्द्रनगर गरहाटोल स्थित गढीदाइ मन्दिर

नदी अनवरत बगिरहन्छ । विदेह शब्दसँग विदेह र माथव शब्दसँग मिथिलाको सम्बन्ध रहेको यसबाट देखिन्छ । शतपथमा गण्डकी नदीको उल्लेख गर्दा विदेह शब्दको पनि स्पष्ट उल्लेख छ । त्यहाँ भनिएको छ कि यो नदी कोशल र विधा देशको सिमानामा रहेको छ । यो भूमिलाई मठवाको सन्तान भनिन्छ ।

वाल्मीकि रामायण र विभिन्न पुराणहरूमा मिथिला नाम राजा निमीका छोरा मिथिसँग जोडिएको छ । निमीको शव मन्थनबाट मिथिको जन्म भएको भन्ने कथा यी ग्रन्थहरूमा जताततै कम भिन्नताका साथ पाइन्छ । वाल्मीकीय रामायणमा मिथिका सन्तानलाई मैथिल भनिएको उल्लेख छ भने पौराणिक ग्रन्थमा मिथिलाको स्थापना मिथिले नै गरेको प्रष्ट उल्लेख छ । धेरै ग्रन्थमा भनिएको छ कि आत्म-जन्मका कारण उनको नाम जनक राखिएको हो, विदेह (अशरीरी) पिताबाट जन्मेको कारण उनलाई वैदेह र मन्थनका कारण उनको नाम मिथि राखिएको हो । यसरी उनीद्वारा शासित राज्यको नाम विदेह र उहाँको नाममा मिथिला मानिएको छ । महाभारतमा राज्यको नाम 'मिथिला' र यसका शासकहरूलाई 'विदेहवंशीय' (विदेह) भनिएको छ ।

रामायण महाकाव्यमा यस जनपदको विशेष विवरण पाउन सकिन्छ । मिथिलाको प्राचीन इतिहास, सभ्यता र संस्कृतिको टाढाटाढासम्म सुकीर्ति फैलिएको थियो । धर्म, विद्या र संस्कृतिको श्रेष्ठताका कारण मिथिला र मिथिलावासीको ऐतिहासिक महत्व भेट्न सकिन्छ । प्राचीनतम प्रमाणबाट स्पष्ट हुन्छ कि मिथिला धेरै समयसम्म वेद र औपनिषद् विद्याको केन्द्रको रूपमा रहेको थियो । महाकवि विद्यापति मिथिलाका जनप्रिय कवि हुन् । विद्यापति मिथिलाका एक सम्पन्न ब्राह्मण कुलमा उत्पन्न भएका थिए । उनी धर्म, दर्शन, भूगोल, नीतिशास्त्र, इतिहास, स्मृति आदि शास्त्रको विलक्षण विद्वान थिए । त्यसैले

सर्लाहीको चन्द्रनगर गरहाटोल स्थित गढीदाइ मन्दिर । ५

मिथिला संस्कृतिको इतिहासलाई नियाल्दा यो वैदिक कालसम्म पुग्ने शास्त्रीय प्रमाण भेटिएको छ ।

१.४ सर्लाही जिल्लाको सम्पदा र संस्कृति

सर्लाही जिल्ला ऐतिहासिक, सांस्कृतिक एवं पुरातात्विक दृष्टिले महत्वपूर्ण जिल्ला हो । यहाँ रहेका प्राकृतिक एवं सांस्कृतिक सम्पदा र संस्कृति नेपालको आन्तरिक र बाह्य पर्यटक आकर्षित गराउने महत्वपूर्ण सम्पदा बन्न सक्छन् । यो क्षेत्र मध्यकालमा सिम्रौनगढ राज्यको महत्वपूर्ण सांस्कृतिक क्षेत्रको रूपमा रहेको थियो भन्ने प्रमाण जिल्लाका मूर्तियालगायत विभिन्न क्षेत्रमा भेटिएका कलात्मक मूर्ति र अन्य वस्तुहरूले पनि प्रमाणित गरेका छन् । सती बिहुलाको महिमा तथा गौरवगाथा अहिलेसम्म जीवित रहेको पाइन्छ । सती बिहुलाका अलावा बाला लाखिन्दर मनसा (जया विषहर विष कन्या), चन्नु साह बनिया, बेचु साह, गेरुका नदी, सिन्दूर धोई पोखरी, काजर धोई पोखरी, चौर धोइन पोखरी, लवका सडक आदि सांस्कृतिक सम्पदा यहाँ अवस्थित भएकाले यस ठाउँको महत्व स्वतःसिद्ध रहेको देखिन्छ । सती बिहुलाको जीवनसँग अन्तरसम्बन्धित, लोकगाथा, परम्परा, किंवदन्ती आदि अमूर्त सम्पदामा पनि यस ठाउँको महत्व बढाएको छ । जंगबहादुरको समयसँग जोडिएको ऐतिहासिक ठाउँ रजवा बजार, सर्लाहीमाई, चमेलीमाई आदि सांस्कृतिक एवं पुरातात्विक महत्वको क्षेत्रहरू यही जिल्लामा रहेका छन् ।

मलङ्गवावाट पश्चिमतिर पर्ने राजदेवी मन्दिर, इनरवाको शिवमन्दिर, सिसौटियाको हनुमान मन्दिर आदि पनि यहाँको मुख्य धार्मिक एवं सांस्कृतिक सम्पदाहरू हुन् । सर्लाहीको सबैभन्दा महत्वपूर्ण र व्यस्त बजारका रूपमा विख्यात बरहथवा बजार मूर्तियाको नजिकै रहेको बजार हो । खुला सङ्ग्रहालयका

६। सर्लाहीको चन्द्रनगर गरहाटोल स्थित गढीदाइ मन्दिर

रूपमा अहिले सबै पर्यटकको महत्वपूर्ण गन्तव्य बनेको छ मूर्तिया । यो पनि अहिले राज्यबाट उपेक्षित रहेको छ । यहाँका बहुमूल्य तथा महत्वपूर्ण मूर्ति चोरी भइसकेका छन् भने बाँकी भएका पनि दिनानुदिन चोरी हुँदै गएका छन् । यहाँ मुक्तेश्वरनाथको महत्वपूर्ण मन्दिर छ । शिवरात्रिको अवसरमा केही धार्मिक पर्यटक मुक्तेश्वरको दर्शन गर्न जान्छन् । यस मन्दिरको गर्भगृहभित्र रहेका मूर्ति धेरै कलात्मक छन् । ऐतिहासिक र पुरातात्विक महत्व बोकेका छन् । उत्खननको पर्खाइमा छन् । यहाँ सुरुङको बाटो पनि छ । धेरै मनमोहक मूर्ति भएकाले यसलाई मूर्तिया नामकरण गरिएको हो ।

१.५ मधेश प्रदेशमा गढिमाई

यस मन्दिरका पुजारी न्युलेश चौधरी थारुका अनुसार १४ पुस्ता अगाडिका पूर्वज भगवानदास थारुले आफू हत्या अभियोगमा मकवानपुरगढी जेलमा थुनिएको बेला राति सपनामा वनदेवीको पूजा गर्नु अनि जेलमुक्त भइन्छ भन्ने कुरा देखेपछि उनले सोहीअनुसार यो मन्दिर स्थापना गराएका हुन् । किंवदन्ती अनुसार गाउँमा चोरी गरेर फर्किने क्रममा एउटा चोरलाई सबै गाउँलेले मिलेर कुटपिट गरेका थिए । कुटपिटको क्रममा चोरको मृत्यु भएपछि यो घटना राजाकोमा पुगेको थियो । सबै गाउँले कारवाहीमा पर्ने भएपछि भगवानदासले त्यो हत्याको जिम्मा आफूले लिएर कारवाही भोग्नको लागि कारावास पुगेका थिए । कारावासमा रहँदा उनलाई सपनामा देवी आएर आफूलाई पूजा गर्न भनेकी थिइन् । उनले भनेअनुसार गर्दा आफूले जेलबाट छुटकारा पाएपछि भगवानदासले इष्टदेवीको त्रिशूल गाडेको र उक्त ठाउँमा अहिलेको गढिमाई मन्दिर बनेको भन्ने किंवदन्ती पाइन्छ । उक्त त्रिशूल सेन राजाको पालामा भगवानदास थारुले वनदेवीको रूपमा मकवानपुर गढीबाट ल्याएर स्थापना

सर्लाहीको चन्द्रनगर गरहाटोल स्थित गढीदाइ मन्दिर । ७

गरेका थिए भन्ने भनाइ चौधरीको छ । यस मन्दिरमा १७ औं शताब्दीदेखि नै बलि प्रथा सुरुवात भएको विश्वास रहेको सो मन्दिरका पुजारी चौधरीले बताए ।

१.६ गढिमाई मन्दिरको पूजाविधि

सुरुवातमा वर्षेनी पूजा गर्ने र नरबलि दिने प्रथा रहेको थियो भन्ने मान्यता रहेको छ । तर हाल नरबलिलाई परिमार्जन गरी जिभ्रो, कान, दाहिने छाती, निधार र तिघ्रा गरी ५ ठाउँको ५ थोपा रगत भाँकीद्वारा चढाएर पूजा गर्ने गरिएको मन्दिरका मूल पुजारीले जानकारी दिए । बोका, जंगली सेतो मुसा, सुँगुर, मुर्गा, हाँसको अण्डा गाडेर सो ठाउँमा त्रिशूल स्थापना गरी पूजा गर्ने चलन रहेको छ । मन्दिर व्यवस्थापन समितिका पदाधिकारीहरूले दिएको जानकारीअनुसार दैनिकरूपमा पूजा गर्ने भक्तजनहरू प्रायः सधैंजसो हुने गरे पनि विशेष गरी शनिवारका दिन सामान्यतया करिब १० देखि २० हजारको हाराहारीमा दर्शनार्थीहरू आउने गर्दछन् । पाँच वर्षमा लाग्ने विशेष मेलाको समयमा गढिमाईको मूर्ति पूर्वतर्फ अवस्थित बलि दिने ठाउँमा सार्ने गरिन्छ । पञ्चवर्षीय मेलामा करिब २० हजार राँगा र अन्य जीवको पनि बलि दिइन्छ । अरु गढिमाईमा हरेक वर्ष मेला लाग्ने भए पनि सर्लाहीको गढीदाइ र महागढिमाईमा पाँच वर्षमा मेला लाग्ने महागढिमाईका मूल पुजारी न्युलेश चौधरीले बताए ।

१.७ बाराको गढिमाईसँग अन्यत्रको गढिमाईको सम्बन्ध

नेपालको तराई क्षेत्रका विभिन्न स्थानमा गढिमाईहरू रहेका छन् । मकवानपुर जिल्लाको मकवानपुर गढीमा रहेको गढिमाईदेखि सप्तरीको शम्भुनाथ

८। सर्लाहीको चन्द्रनगर गरहाटोल स्थित गढीदाइ मन्दिर

नगरपालिकामा रहेको गढिमाईसम्मलाई हेर्दा विभिन्न स्थानमा गढिमाई रहेको र ती अधिकांश स्थानमा एकैखाले पूजाविधि रहेको भेटिएको छ । यी मन्दिरहरूमा वर्षको एक पटक भव्य पूजा र बलि चढ्ने गरेको छ । तर सर्लाहीको चन्द्रनगरमा रहेको गढीदाइ र बाराको बरियारपुरमा रहेको महागढिमाईमा भने पाँच वर्षमा मेला लाग्ने गरेको छ । त्यस्तै, महागढिमाईका पुजारी चौधरीका अनुसार महागढिमाईकी बहिनीहरू मानिएको सातवटा गढिमाईमा पूजा हुँदा महागढिमाईलाई समेत निमन्त्रणा हुने गर्ने चलन रहेको छ । पूजा सकिएपछि प्रसाद पनि ल्याउने चलन रहेको छ । सर्लाहीको गढीदाइबाट भने केही समयअघिसम्म त्यहाँको माटो लगेपछि मात्रै महागढिमाईमा विशेष पूजा सुरु हुन्थ्यो भन्ने स्थानीयको भनाइ छ । तर गढिमाईका पुजारी चौधरीले भने पहिले सर्लाहीतिरबाट माटो ल्याएर पूजा सुरु हुन्थ्यो भन्ने आफूले पनि सुनेको भए पनि अहिले त्यो चलन नरहेको बताए ।

सर्लाहीको चन्द्रनगर गरहाटोल स्थित गढीदाइ मन्दिर । ९

अध्याय दुई

सर्लाहीको गढीदाइ

२.१. परिचय

सर्लाही जिल्लाको चन्द्रनगर गाउँपालिका ऐतिहासिक तथा प्राकृतिक दृष्टिकोणले महत्वपूर्ण रहनुका साथै धार्मिक दृष्टिबाट पनि उत्तिकै महत्वपूर्ण रहेको छ । यस गाउँपालिकामा अवस्थित नाडीमन ताललाई महाभारतकालीन समयमा यक्षसँग युधिष्ठिरको संवाद भएको तालको रूपमा व्याख्या गरिँदै आएको छ भने गाउँपालिकाको वडा नं. ४ मा अवस्थित गढीदाइको मन्दिरको छुट्टै महत्व रहेको बताइन्छ । यस्तै, यस गाउँपालिकामा त्रिवेणी घाट, सीतारामको मन्दिर जस्ता अन्य विभिन्न सम्पदाहरूसमेत रहेका छन् । यस अध्यायमा गढीदाइका सम्बन्धमा स्थानीयको मतका बारेमा संक्षेपमा उल्लेख गर्दै गाउँपालिका क्षेत्रभित्र रहेका उल्लेख्य देवालयहरूका बारेमा अति संक्षिप्त परिचय प्रदान गरिएको छ ।

१०। सर्लाहीको चन्द्रनगर गरहाटोल स्थित गढीदाइ मन्दिर

२.२ गढीदाइ मन्दिर

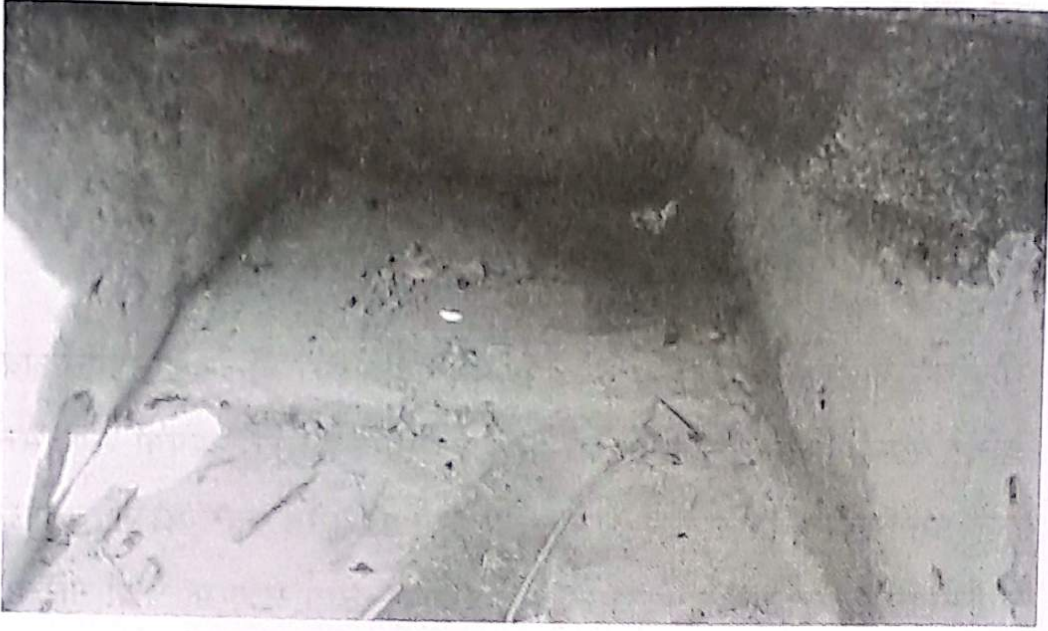
गढीमाईको मेला भन्ने वित्तिकै बारा जिल्लाको बरियारपुरमा हरेक ५-५ वर्षमा लाग्ने मेलालाई सम्झने गरिन्छ । तर मधेशका धेरै स्थानमा गढीमाईको मन्दिर रहेका छन्, जसको चर्चा भने निकै कम हुने गरेको पाइन्छ ।

चन्द्रनगर गाउँपालिकाको वडा नं. ४ मा पर्ने गढीदाइको मन्दिर गाउँपालिकाका चर्चित सम्पदाहरूमध्येको एक हो । उक्त देवीस्थान कहिले स्थापना भयो भन्ने कुनै प्रमाणित इतिहास छैन । र, कोही स्थानीयसमेत त्यसबारेमा बताउन तयार पनि छैनन् । यसबारेमा उल्लेखित शीर्षकअन्तर्गत संक्षेपमा चर्चा गरिन्छ :

२.२.१ गढीदाइ नामकरणको सन्दर्भ

मधेश प्रदेशमा गढीमाई देवीलाई महत्वका साथ हेर्ने गरिन्छ । सोहीकारण मधेशका धेरै स्थानमा गढीमाई देवीको मन्दिर निर्माण गरी पूजाआजा गर्ने प्रचलन छ । गढीमाईको विशेषता नै बलिसँग जोडिएकाले जुन गढीमाईमा बढी बलि दिइयो, सोही गढीमाईको बढी चर्चा हुने गरेको छ । यस आधारमा बाराको बरियापुरमा लाग्ने मेला बढी चर्चित हुने गरेको हो । राष्ट्रिय चर्चाका आधारमा हेर्दा सबैभन्दा चर्चित गढीमाईका रूपमा बाराको बरियारपुरस्थित गढीमाईको चर्चा बढी रहेको पाइन्छ भने तीसँगै बारा, सर्लाही र रौतहट जिल्लामा अवस्थित गढीमाईदेवीको चर्चा हुने गरेको पाइन्छ ।

राष्ट्रिय स्तरमा खासै चर्चा नभएका तर स्थानीय स्तरमा महत्वपूर्ण मानिने गढीमाईहरू मधेशका जिल्लाहरूमा यत्रतत्र भेटिन्छन् । त्यस्तै एक गढीमाई सर्लाही जिल्लाको चन्द्रनगरमा पनि रहेको छ ।



स्थानीयवासीहरू सो गढिमाईको स्थानलाई गढिमाई नभनी गढीदाइ नामले सम्बोधन गर्दछन् । मैथिली भाषामा दाई भनेको माईको पनि माई भन्ने हुन्छ अर्थात् हजुरआमा भन्ने हुन्छ । देशभर रहेका सबै गढिमाईको पनि माई भएकाले सो मन्दिरलाई गढिमाई नभनी गढीदाइ भनिएको भन्ने स्थानीयहरूको मत रहेको छ । उनीहरूका आधारमा बारा बरियारपुरको गढिमाईलगायतका सबै गढिमाईहरू त्यहाँको गढीदाइबाट सिर्जित देवीहरू हुन् ।

२.२.२ गढिमाईदेवी स्थापनाको इतिहास

५ वर्षे मेलाका कारण सबैभन्दा चर्चित एवं विवादितसमेत बनेको गढिमाई बारा बरियारपुरस्थित गढिमाई हो । सो मन्दिर मधेश प्रदेश बारा जिल्लाको सदरमुकाम कलैया नगरपालिकाबाट भण्डै आठ किलोमिटर पूर्व बरियारपुरमा रहेको छ । सो मन्दिरमा गढिमाईको मेला हरेक पाँच-पाँच वर्षमा लाग्दछ । हरेक ५ औँ वर्षको मार्ग शुक्ल सप्तमीदेखि मेला आरम्भ हुन्छ । सो मेलामा नेपाली र भारतीय गरी लाखौँ भक्तजनहरू आउने गर्दछन् भने लाखौँको संख्यामा बलिसमेत चढाउने गरिन्छ ।

१२। सर्लाहीको चन्द्रनगर गरहाटोल स्थित गढीदाइ मन्दिर

वरियारपुरको खुल्ला चउरमा राखिएको त्रिशूलबाट मानिसका शूलरूपी तीन तापहरू आध्यात्मिक, आधिदैविक र आदिभौतिक नाश हुन्छन् भन्ने विश्वास गरिन्छ । त्रिशूल स्थापना भएको दक्षिणतिर हाल देवीको मूर्तिसहित मन्दिर स्थापना गरिएको छ । मन्दिरबाट पूर्व-दक्षिणतिर पीपलबोटसँगै ब्रह्माको स्थान छ । सो ब्रह्मास्थलबाट मार्ग शुक्ल सप्तमीका दिन सरसफाइ एवं लिपपोत गरी गढिमाईलाई स्वागत गर्दै पाँच दिनसम्मको पूजा गरिसकेपछि अरुका लागि दर्शन खुला गरिन्छ । गढिमाईका पुजारी थारू जातिका छन् । गढिमाईको पूजाआजा गर्दा कङ्कालीमाई, जाखिनमाई, भक्तिमाईको पनि पूजा गरिन्छ । साथै, गढिमाईका बहिनीहरू भनी कटवासीमाई, कंकालीमाई, मनकामना, संसारी, साम्ये, राजदेवी, गढवाडा, जोरलाही, वनशक्ति आदिको पनि पूजा गरिन्छ ।

२.२.३ गढिमाईको पूजाविधि

गढिमाईमा पूजा गर्ने पनि विशेष प्रकारको रीति रहेको छ । नियमित गरिने पूजामा विधिको कठोरता त्यति नरहने भए पनि ५ वर्षे मेलामा भने कठोर विधि अवलम्बन गर्नुपर्ने बताइन्छ । कडा तान्त्रिक र धार्मिक विधिबाट मानव रगतसहितको पञ्चबलि दिइन्छ । त्यसपछि गढिमाईमा बलि भाकल लिएर आउनेहरूका लागि बलि खुल्ला गरिन्छ । देवीलाई दिइने पञ्च बलिमध्ये सेतो र मुसा पुजारीहरूको समूहले १७ गते वनमा गई तान्त्रिक पूजा गरिसकेपछि मुसा आफैँ भेटिने र उक्त मुसासहित रातको २ बजेदेखि पूजा प्रारम्भ गरी बोका, लोकल कुखुरा भाले, सुँगुर, परेवा र मानव रगत ५ थोपा बलि दिएपछि यज्ञमा राखिएको दियो आफैँ प्रज्वलित हुने गर्छ भन्ने जनविश्वास रहेको मानिन्छ ।

दियो प्रज्वलित भएपछि लगत्तै हाँसको ५ वटा अण्डा बलि दिई अण्डामै त्रिशूल गाडिन्छ । अनि ५ वटा राँगा मन्दिरकै मौलामा बलि गरेपछि बलि सबैका लागि खुल्ला गरिन्छ । समितिले तोकिएका व्यक्तिहरूलाई मात्रै पशुलाई मार हान्ने अधिकार प्राप्त हुन्छ । पुह खोला र बालगङ्गा खोलाबीचको मन्दिरको १ किलोमिटर वरपर धार्मिक विधिबाट तोकिएको सीमामा बलि दिने गरिन्छ । भाकल गरेका राँगाहरू बलिपश्चात् त्यही छोडेर जाने र उक्त मासु केही समुदायले प्रसादको रूपमा घर लैजाने प्रचलन रहेको छ ।

२.२.४ गढिमाईको ऐतिहासिकता

बाराको बेरियापुर स्थित गढिमाई मन्दिरको स्थापना करिब २६५ वर्ष अघि भएको मानिन्छ । किम्बदन्ती अनुसार कुनै समयमा भगवानदास थारू नामका एक व्यक्ति मकवानपुर गढीमा बन्दीका रूपमा थुनिएका थिए, उनी माईका भक्त थिए । उनलाई उक्त गढीमा रहेकी देवीले सपनामा आफूलाई त्यहाँबाट कतै लगेर स्थापना गर्न सल्लाह दिइन् । ती कैदी त्यही रात जेलबाट छुटे र त्यहाँकी देवीलाई बरियारपुरमा लगेर स्थापना गरे । त्यसपछि गढिमाईमा तिनै व्यक्ति पुजारी बने र उनीपछि हालसम्म उनकै वंशजका उत्तराधिकारी पुजारीका रूपमा रहँदै आएका छन् भन्ने स्थानीयबासीहरूको विश्वास छ ।

स्थानीय जनश्रुतिअनुसार, कुनै बेला त्यस भेगमा रस्सागुरु नामक एक जना सिद्ध व्यक्ति बस्थे । उनी देवीलाई प्रसन्न पारेर बाघहरूलाई आफ्नो अधीनमा लिन्थे र गोरु तथा राँगासरह अन्नपातको दाउनीका लागि प्रयोग गर्थे पनि भनिन्छ ।



गढिमाईमा ५ वर्षे मेलाका अवसरमा विशेष गरी सेतो मुसा, पाठो सुँगुर र राँगाको बलि दिइन्छ । मन्दिरका तर्फबाट पूजा गरी बलि दिएपछि मात्र भक्तहरूलाई पूजा तथा बलिका लागि अनुमति दिने चलन रहेको छ । देवीले भक्तको मनोकांक्षा पूरा गर्ने जनविश्वास रहेकाले मेलाका अवसरमा माईलाई पशुबलि दिनेहरूको ठूलो भीड लाग्ने गर्दछ । बलि दिन आउनेहरूमा करिब ८० प्रतिशत भारतीय रहने सीमितका पदाधिकारीहरू बताउँछन् । मन्दिरमा विशेषगरी राँगा, बोका, सुँगुर, मुसा, हाँस, कुखुरा र परेवाको बलि दिने गरिन्छ । मेला अवधिभर भारतका विभिन्न राज्य तथा नेपालगरी करोडौंको संख्यामा पर्यटक एवं भक्तजन उपस्थित हुनु, पूजाअन्तर्गत विशेष दीप प्रज्वलित हुनु तथा लाखौंको संख्यामा बलि दिइएको पशु रगतमा भिँगा नलाग्नु गढिमाई मेलाको थप विशेषता हो भनी स्थानीयहरू बताउँछन् ।

२.२.५ चन्द्रनगरको गढीदाइको अन्य गढिमाईसँगको सम्बन्ध

मधेश प्रदेश र देशका अन्य स्थानहरूमा समेत विभिन्न गढिमाई मन्दिरहरू रहेका छन्, ती मन्दिरहरूको आ-आफ्नै किम्बदन्ती, जनश्रुति र महत्व रहेका छन्। साथसाथै ती गढिमाईका मन्दिरहरूबीच केही समानता, केही सम्बन्ध र साझा विशेषतासमेत रहेको पाइन्छ।

बाराको बेरियापुरस्थित गढिमाईलाई मकवानपुरको गढिमाईकै अंशका रूपमा लिइन्छ भने वि.सं. २०७१ सालको बेरियापुरको गढिमाई मेला सुरु गर्ने क्रममा त्यहाँका पुजारीलाई बारा जिल्लाकै गुजरा नगरपालिकामा अवस्थित गढिमाईमा गएर पहिला जूजा गरी आउनु भनी सपना देखेकाले पहिला गुजरास्थित गढिमाईमा गई राति १ बजे पूजा गरी आएको र बल्ल बेरियापुरमा महामेला प्रारम्भ गरेको बताइन्छ। अन्य स्थानमा रहेका गढिमाईका मन्दिरहरूसँग पनि एक-अर्कामा सम्बन्ध रहने गरेको किम्बदन्ती पाइन्छ।

२.२.६ चन्द्रनगर स्थित गढीदाइको प्रसङ्ग र अन्य गढिमाईसँग सम्बन्ध

सर्लाही जिल्लाको चन्द्रनगर गाउँपालिका वडा नं. २ मा अवस्थित गढीदाइको मन्दिरसँग बारा जिल्लाको गढिमाईको भगिनी सम्बन्ध रहेको त्यहाँका स्थानीयहरू बताउँछन्। उनीहरूका अनुसार देशभर प्रचलित गढिमाईको पनि माईका रूपमा रहेकीले चन्द्रनगर गाउँपालिका-२ मा अवस्थित देवीलाई गढिमाई नभनी गढीदाइ भनिएको हो र सबै गढिमाईहरू यिनै माईका पुत्रीहरू हुन्।



वाराको बेरियापुरस्थित गढिमाईमा हरेक ५ वर्षे मेला प्रारम्भ हुनुअघि सर्लाही, चन्द्रनगरको गढिमाईको माटो लैजाने परम्परा रहेको त्यहाँका स्थानीयवासीहरूको तर्क छ। उनीहरूका अनुसार त्यहाँकी गढीदाइ अन्य सबै स्थानका गढिमाईहरूभन्दा अगाडि स्थापना भएकी र शक्तिशाली देवी हुन्।

२.२.७ गढीदाइको मन्दिर स्थापना

हालको सर्लाही जिल्ला, चन्द्रनगर गाउँपालिका वडा नं. २ मा गढीदाइ देवी सयौं वर्षदेखि मन्दिरविहीन अवस्थामा रहेको पाइन्छ। भने केही महिना अघिमात्रै गढीदाइ देवीको मन्दिर केही महिनाअघिमात्र निर्माण गरिएको थियो।

सर्लाहीको चन्द्रनगर गरहाटोल स्थित गढीदाइ मन्दिर । १७

स्थानीयबासीका अनुसार एक भारतीय व्यापारीले आफ्नो निजी खर्चमा सो मन्दिर निर्माण गरी गाउँपालिकालाई हस्तान्तरण गरेका हुन् ।

भारतका विहार राज्यका एक कपडा व्यापारी संयोगवश उनको मामाघर (गढीदाइको मन्दिर नजिकै) आएका थिए । त्यतिबेलासम्म उनले व्यापारमा उल्लेख्य सफलता प्राप्त हासिल गर्न सकेका थिएनन् । स्थानीयहरूबाट उनले गढीदाइको महिमा सुने र त्यहाँ आई पूजा गरी विशेष भाकलसमेत गरे । उनले हरेक दिनको पहिलो कारोबार (बोहनी) का रूपमा आउने जतिसुकै रकम गढीदाइको नाममा छुट्याउने भाकल गरे । फलस्वरूप उनले व्यापारमा निकै सफलता प्राप्त गर्दै गए र त्यसरी जम्मा भएको रकममध्येबाट करिब १८ लाखको लागतमा उनले मन्दिर निर्माण गरेका हुन् । उनले त्यो संकल्प अझै कायम राखेका छन् र अब प्राप्त हुने रकम मन्दिरको विकासका लागि छुट्याउनेसमेत निर्णय गरेका छन् । हाल गाउँपालिकाको बजेटले मन्दिरलाई पर्खालले घेर्ने कार्य गरिएको छ भने आगामी वर्षमा त्यसलाई थप व्यवस्थित गरिने गाउँपालिकाले जनाएको छ ।

२.२.८ गढीदाइको पूजाविधि

अन्य गढीमाई मन्दिरहरूमा जस्तै सर्लाहीको चन्द्रनगरस्थित गढीदाइ मन्दिरमा पनि मूलतः हरेक ५ वर्षमा मेला लाग्ने प्रचलन छ । केही समयअघिसम्म त्यहाँ मन्दिर पनि थिएन र केही वर्षअघिसम्म त्यहाँ तोकिएका पुजारी पनि थिएनन् । गाउँलेहरूले आफूखुशी आएर पूजा गर्ने प्रचलन थियो । तर केही वर्षअघि त्यहाँका स्थानीयबासी बिन्देश्वर माझीलाई गढीदाइ देवीले प्रत्यक्ष साक्षात्कार गरी मलाई तिमिले पूजा गर्नु भनेपछि त्यहाँ आफूले नियमित पूजा गर्ने गरेको स्वयं माझी बताउँछन् । मन्दिर नजिकै रहेको चौरमा देवीसँग साक्षात्कार

१८। सर्लाहीको चन्द्रनगर गरहाटोल स्थित गढीदाइ मन्दिर

भएको, आफूले देवीलाई बच्ची, किशोरी, वयस्क, प्रौढ र वृद्धा गरी ५ स्वरूपमा देखेको र आफ्नो नियमित पूजा गरेमा गाउँलेको रक्षा आफैँले गर्ने बताएको पुजारीसमेत रहेका माभीको कथन छ । बाराको गढिमाईमा सुरुवातदेखि नै चौधरी थरका पुजारी रहने व्यवस्था छ ।



नियमित पूजा पुजारीवाट हुने भएतापनि स्थानीयबासीहरू पनि दर्जनौँको संख्यामा पूजा गर्न आउँछन् । बाराको गढिमाईमा जस्तै ५ वर्षे मेला सुरु हुने बेला दियो आफैँ जल्ने विश्वास त्यहाँको गढीदाइमा पनि रहेको छ । ५ वर्षे मेलामा ५००-१००० सम्म पशुबलि दिने गरिएको स्थानीयबासीहरूको जिकिर छ । स्थानीयहरूले आफ्नो आराध्यदेवीका रूपमा गढीदाइको मन्दिरलाई मान्दै आएका छन् ।

अध्याय तीन

सारांश र निष्कर्ष

यस शीर्षकअन्तर्गत अध्याय दुईमा चर्चा गरिएको चन्द्रनगर गाउँपालिकामा रहेको गढीदाइको मन्दिर अध्ययनको सारांश र अध्ययनको निष्कर्ष प्रस्तुत गरिएको छ । चन्द्रनगर गाउँपालिकाको ४ नं वडामा रहेको गढीदाइ मन्दिरका बारेमा प्राथमिक स्रोतको अध्ययन(स्थलगत भ्रमण, स्थानीयवासी तथा सरोकारवाला एवं जानकारहरूसँगको छलफल, अन्तर्वार्ता) तथा द्वितीयक स्रोतको सन्दर्भ र प्रमाण(विभिन्न प्रकाशित तथा प्रसारित सामग्रीहरू)का आधारमा चन्द्रनगर गाउँपालिका क्षेत्रको गढीदाइ देवीको मन्दिर तथा धार्मिक सम्पदासम्बन्धी अध्ययनबाट यो क्षेत्रलाई धार्मिक दृष्टिले महत्वपूर्ण मन्दिरको रूपमा मान्न सक्ने आधार देखिएको छ ।

चन्द्रनगर गाउँपालिका हिन्दु धर्मावलम्बीहरूको बाहुल्यता रहेको क्षेत्र हो । यहाँ हिन्दु धर्म तथा सम्प्रदायका विभिन्न देवीदेवताका मन्दिरहरू रहेका छन् । गाउँपालिकामा एउटा गढीदाइ देवीको मन्दिर रहेको छ । स्थानीयले यी देवीलाई २०। सर्लाहीको चन्द्रनगर गरहाटोल स्थित गढीदाइ मन्दिर

सबै गढिमाईहरूको पनि माई मानेर गढीदाइ भन्ने गरेका छन् । बाराको बरियारपुरमा अवस्थित गढिमाईको सम्बन्ध मकवानपुरको गढी, बाराकै गजुरा नगरपालिकास्थित गढिमाई र अन्य स्थानका गढिमाईहरूसँग पनि रहेको चर्चा भएकाले चन्द्रनगरको गढीदाइको पनि सम्बन्ध अन्य गढिमाईसँग हुनसक्ने देखिन्छ । अन्य गढिमाई देवीको भन्दा मौलिक पूजाविधि चन्द्रनगरको गढीदाइमा रहेको छ । यो गढिमाई मन्दिरलाई स्थानीयले गढीदाइ मन्दिरको रूपमा पूज्ने गरेका छन् । बाराको बेरियापुरलगायत गढिमाईको पनि माई भएका कारण ती देवीलाई गढीदाइ अर्थात् हजुरआमाको रूपमा मानिएको स्थानीयको भनाइ छ । यो मन्दिरको पूजाविधिलाई हेर्दा यो महागढिमाईको पूजाविधिसँग मिल्दोजुल्दो देखिन्छ । यहाँ पनि हरेक ५ वर्षमा विशेष मेला लाग्ने गरेको छ । त्यहाँ स्थानीयवासी विन्देश्वर माझीलाई गढीदाइ देवीले प्रत्यक्ष साक्षात्कार गरी मलाई तिमीले पूजा गर्नु भनेको भन्ने आधारमा अहिले उनले नै पूजा गर्ने गरेका छन् । यहाँ पनि महागढिमाईमा जस्तै पञ्चमहाबली दिने गरिएको छ । यो मन्दिर अन्यत्रको गढिमाईकोभन्दा किन पनि फरक देखिन्छ भने महागढिमाईकी बहिनीको रूपमा रहेका अन्य गढिमाईहरूमा हरेक वर्ष पूजा हुने गरेको छ भने महागढिमाई र गढीदाइमा हरेक पाँच वर्षमा एक पटक पूजा हुने गरेको छ । हालै एक भारतीय व्यापारीले आफ्नो मनोकांक्षा पूरा भएको मानी त्यहाँ मन्दिर स्थापना गरिदिएका छन् । गढीदाइको मन्दिरका अतिरिक्त चन्द्रनगर गाउँपालिकामा त्रिवेणीधाम, कुम्भस्थान, मरिचिमानेश्वर महादेवको मन्दिर, सीतारामको मन्दिर, हनुमानको मन्दिर, सखरीदाइ, कुलवती मन्दिरजस्ता धार्मिक सम्पदाहरू रहेका छन् ।

सन्दर्भग्रन्थ सूची

ढकाल, पुरूषोत्तम (२०६२), मन्दिरै मन्दिरको देश नेपाल, ललितपुर : डा. शोभाखर ढकाल ।

दाहाल, पेशल खतिवडा र सोमप्रसाद (२०५८), नेपालको कला र वास्तुकला, भोटाहिटी काठमाडौं । एम.के. प्रकाशन ।

भा, परमेश्वर (१९७७), मिथिला तत्व विमर्श, पटना: मैथिली अकादमी ।

ठाकुर, उपेन्द्र (१९८०), मिथिलाक इतिहास, पटना: मैथिली अकादमी ।

भा, उपेन्द्र (वि.सं. २०३९), मिथिलापुरीका अभिज्ञान, वनकट्टा मधुवनी: विद्यामन्दिर ।

खनाल, मोहनप्रसाद (वि.सं. २०५६), सिमरौनगढको इतिहास, काठमाडौं: नेपाल र एसियाली अनुसन्धान केन्द्र त्रिवि ।

श्री ५ को सरकार (वि.सं. २०३१), मेचीदेखि महाकाली भाग २, काठमाडौं: सञ्चार मन्त्रालय सूचना विभाग ।

निरौला, पुण्यप्रसाद (वि.सं. २०४२), सांस्कृतिक सम्पदाको प्रारम्भिक प्रतिवदेन २०४१/४२ भाग एक, काठमाडौं: श्री ५ को सरकार शिक्षा मन्त्रालय सूचना विभाग ।

निरौला, खगेन्द्र (२०६३), नेपाल परिचय (नेपाल अध्ययन) रत्न पुस्तक भण्डार काठमाडौं नेपाल ।

पौडेल, अरुण (२०७६), गढिमाईको देश, काठमाडौं: नागरिक दैनिक ।

२२। सर्लाहीको चन्द्रनगर गरहाटोल स्थित गढीदाइ मन्दिर

